

# Kütahya Sağlık Yerleşkesi Projesi

2. Çevresel ve Sosyal İnşaat İzleme Raporu

Aralık 2022



Mott MacDonald  
Sun Plaza  
Maslak Mah  
Bilim Sokak  
34398 Sarıyer-Maslak  
İstanbul  
Türkiye

T +90 (0)212 366 5819  
mottmac.com

# Kütahya Sağlık Yerleşkesi Projesi

## 2. Çevresel ve Sosyal İnşaat İzleme Raporu

Aralık 2022

# Yayın ve Revizyon Kaydı

Revizyon	Tarih	Hazırlayan	Kontrol	Onay	Açıklama
A	28.12.2022	E. Sert S. Oguzlu	N. Ayvaz	N. Ayvaz	2. Çevresel Sosyal Aylık İnşaat İzleme Raporu

406904 | 001 | A |

Bu belge, talepte bulunan taraf için sadece yukarıda belirtilen proje kapsamında kullanılmak amacıyla düzenlenmiştir. Başka herhangi bir tarafça başka amaçlar için kullanılmamalıdır.

Bu belgenin başka herhangi bir tarafça başka amaçlarla kullanılması veya başka taraflarca bize sağlanan verilerdeki bir hata veya noksanlık nedeniyle belgede herhangi bir hata veya noksanlık olması halinde sorumluluk kabul edilmez.

Bu belge gizli bilgiler ve özel fikri mülkiyet içermektedir. Bizden ve bu belgeyi talep eden taraftan onay alınmadan başka taraflara gösterilmemelidir.

# İçindekiler

Yönetici Özeti	1
<b>1 Giriş</b>	<b>7</b>
1.1 Arka Plan	7
1.2 İşin kapsamı	7
1.3 Projenin Tanımı	8
1.3.1 Proje Sahaları ve Konumu	9
<b>2 Çevre, Sağlık, Güvenlik ve Sosyal Yönetim</b>	<b>12</b>
2.1 Yönetim, İzleme ve Raporlama	12
2.1.1 Çevresel ve Sosyal Yönetim Sistemi	12
2.1.2 Çevresel ve Sosyal İzleme ve Raporlama	13
2.1.3 Çevresel ve Sosyal Organizasyon Kapasitesi	13
2.1.4 Alt Yüklenici Yönetimi	14
2.1.5 Eğitim	14
2.1.6 İzinler	16
2.2 İş Sağlığı ve Güvenliği (İSG)	19
2.2.1 Saha Gözlemleri	19
2.2.2 Kazalar	20
2.2.3 Toplantılar	21
2.2.4 Saha İncelemeleri ve Denetimleri	22
2.2.5 Periyodik Ekipman ve Makine İncelemeleri	23
2.2.6 Yöntem Beyanları	23
2.2.7 Çalışma İzni	23
2.2.8 Risk Değerlendirmesi	24
2.2.9 Acil Müdahale ve Tatbikatlar	24
2.2.10 Tehlikeli Madde Depolama	24
2.2.11 Trafik	25
2.2.12 Depremsellik	25
2.3 İşgücü Yönetimi	25
2.3.1 İşgücü ve Çalışma Koşulları	26
2.3.2 İşçilerin Konaklaması	27
2.3.3 İşçi Şikayet Mekanizması	27
2.3.4 İşgücü Denetimi	28
2.3.5 Cinsiyet Eşitliği ve Cinsiyete Dayalı Şiddet ve Tacizin (CDŞT) Önlenmesi	29
2.4 Toplum Sağlığı, Emniyeti ve Güvenliği	29
2.5 Paydaş Katılımı ve Halktan Gelen Şikayetler	30
2.6 Çevre	30
2.6.1 Saha Gözlemleri	30

2.6.2	Çevre Toplantıları, Eğitimler ve Tatbikatlar	31
2.6.3	Çevre Kazaları	31
2.6.4	Su Temini ve Su Hijyeni	31
2.6.5	Atıksu	32
2.6.6	Atık Yönetimi	32
2.6.7	Hava Kalitesi	33
2.6.8	Gürültü	35
2.7	Kültürel Miras	37
2.8	İnşaat Aşamasına Ait ÇSEP Durum Tablosu	38

## A. Saha Fotoğrafları 51

# Yönetici Özeti

Dumlupınar Sağlık Hizmetleri A.Ş. (Proje Şirketi), 'İş Bankası', 'Ziraat Bankası', 'Çin Endüstri ve Ticaret Bankası Türkiye (ICBC)', 'Türkiye Sınai Kalkınma Bankası (TSKB) ve 'Asya Altyapı Yatırım Bankası (AIIB) tarafından finanse edilen Kütahya Sağlık Yerleşkesi Projesi'nin (Proje) değerlendirilmesi için Mott MacDonald (MMT) Türkiye ile Çevresel ve Sosyal Durum Tespiti (ÇSDT) Çalışmasını yapmak üzere sözleşme imzalamıştır. Çalışma sonucunda sınırlı sayıda boşluk tespit edilmiş ve tespit edilen çevresel ve sosyal sorunlar tehlikeli veya yüksek riskli olarak değerlendirilmemiştir.

Projenin Çevresel ve Sosyal Eylem Planı (ÇSEP), ilgili ulusal ve uluslararası gereklilikler ve inşaat aşaması Çevresel ve Sosyal Yönetim Sistemi (ÇSYS) taahhütleri ve gerekli izinler doğrultusunda uygunluğunu değerlendirmek amacıyla çevresel ve sosyal (Ç&S) inşaat izleme ve Ç&S işletme izleme çalışmalarını yürütmek üzere Proje Şirketi tarafından MMT görevlendirilmiştir. ÇSEP maddesinin uygulama durumu için lütfen Bölüm 2.8'deki ÇSEP Durum Tablosunu inceleyiniz.

Eylül 2022 ve Ekim 2022 ilerlemesine ilişkin 02 No'lu İnşaat İzleme Raporu, Eylül 2022 ve Ekim 2022 için Proje Şirketi ve Ana Yükleniciden alınan verilere ve MMT'nin 24 Kasım 2022 tarihli saha ziyaretinden elde edilen bilgilere dayanarak hazırlanmıştır. Proje Şirketi ve Ana Yükleniciye verilen doküman talep listesi, Eylül 2022 ve Ekim 2022'ye ait bilgi ve belgeler için hazırlanmıştır. Bu nedenle, bu raporda değinilen bilgi ve belgeler Eylül 2022 ve Ekim 2022'deki durumu temsil etmektedir. Bir sonraki izleme çalışmasının Aralık 2022'de yapılması planlanmakta olup, Kasım 2022 bilgi ve belgelerine dayanacaktır.

## Projenin Tanımı

Proje, Kütahya şehir merkezinde 149.926m<sup>2</sup>'lik bir alan üzerine inşa edilecek 510 yatak kapasiteli Genel Hastane ile Kütahya merkeze yaklaşık 16km uzaklıktaki Yoncalı Mahallesi'nde 31.263m<sup>2</sup>'lik bir alan üzerine inşa edilecek 100 yatak kapasiteli Fizik Tedavi ve Rehabilitasyon Hastanesi'nden (FTRH) oluşmaktadır.

30 Eylül 2022 tarihi itibarıyla Proje sahalarında toplam 951 işçi çalışmaktadır ve bu sayı 31 Ekim itibarıyla 1.411'e yükselmiştir. Proje Şirketi, maksimum toplam işçi sayısının 1.336'sı Genel Hastane'de ve 340'ı FTRH'de olmak üzere toplam 1.676'ya kadar çıkabileceğini öngörmüştür. 30 Eylül 2022 tarihi itibarıyla sahada toplam 28 alt yüklenici firma aktif olarak çalışmaktadır ve 31 Ekim itibarıyla bu sayı 34'e yükselmiştir.

Proje Şirketi, ilk inşaat faaliyetlerinin (örneğin: toprak işleri, saha temizleme, hafriyat vb.) neredeyse tamamlandığını doğrulamıştır; Projenin mimari, elektrik, mekanik, altyapı unsurları ile ilgili inşaat faaliyetleri ise devam etmektedir. Ekim 2022'nin sonu itibarıyla, Ana Yüklenici tarafından Proje için genel ilerlemenin tamamlanma oranı %59,83 olarak belirtilmiştir.

## Sağlık, Güvenlik ve Çevre (İSGÇ) Organizasyon Kapasitesi

Ana Yüklenicinin, bir Çevre Mühendisi ve Şantiye Şefine rapor veren bir İSGÇ Şefi ve Ortak Sağlık ve Güvenlik Biriminden (OSGB) sözleşmeli sekiz İSG Görevlisinden oluşan toplam on İSGÇ personeli vardır.

MMT'nin benzer büyüklük ve kapasitedeki şantiyelere ilişkin gözlemleri dikkate alındığında ve bir saha denetim sistemi kurma ihtiyacı göz önünde bulundurulduğunda, MMT, daha güvenli saha uygulamalarını sağlamak için İSGÇ ekibinin sayısının deneyimli üyelerle artırılmasını önermektedir.

İSGÇ personeline ek olarak bir doktor ve bir sağlık personelinden oluşan sağlık ekibi bulunmaktadır. Ana Yüklenici, bir İnsan Kaynakları (İK) Şefi ve üç İK personelinden oluşan İK yönetim ekibine sahiptir. Sahadaki İK ile ilgili konulardan İK Şefi sorumludur. İK Şefi ayrıca Projenin inşaat aşaması için Halkla İlişkiler Sorumlusu (HİS) olarak atanmıştır.

### Çevresel ve Sosyal Yönetim Sistemi

İnşaat aşamasına özel oluşturulmuş Çevresel ve Sosyal Yönetim Sistemi (ÇSYS) bulunmaktadır. Halihazırda, MMT tarafından, organizasyon kapasitesi dikkate alınarak Kredi Verenlerin gereklilikleri doğrultusunda Projenin hem inşaat hem de işletme aşaması için bir ÇSYP hazırlanmaktadır. ÇSYS belgeleri daha önce MMT tarafından incelenmiş ve IFC Performans Standartlarına uygun bulunmuştur. Ancak, Trafik Yönetim Planı ve Paydaş Katılım Planı'nın bu Raporun ilgili bölümlerinde ayrıntıları verilen bilgilere dayalı olarak revize edilmesi gerekmektedir. MMT tarafından Projenin hem inşaat hem de operasyonel dönemi için hazırlanan ÇSYP'de organizasyonel kapasite dikkate alınmış ve Kredi Verenlerin gereklilikleri karşılayacak şekilde düzenlenmiştir.

### İş Sağlığı ve Güvenliği

Eylül 2022'de yalnızca dört ilk yardım kazası, Ekim 2022'de ise dokuz ilk yardım kazası meydana gelmiştir. Eylül 2022'de meydana gelen kayıp zamanlı yaralanma sayısı bir iken Ekim 2022'de bu sayı iki olarak kaydedilmiştir. Tüm ramak kala kayıtları, incelenmek üzere MMT'ye verilmiş ve Eylül 2022 ve Ekim 2022 arasında bildirilen ramak kala olayının olmadığı görülmüştür. MMT, ramak kala bildirimlerinin zaman aralığı dikkate alındığında oldukça düşük olduğu görüşündedir. Çalışanlar ramak kala olayları hakkında eğitilmeli ve ramak kala olayları bildirmeye teşvik edilmelidir. Tüm ramak kala olayları kaydedilmelidir. İSGÇ Uygunluk ve Düzeltici - Önleyici Faaliyet Takip Listesi'nde kaza ve ramak kala olayları ile ilgili kayıt bulunmamaktadır. Kazalar ve ramak kala olayları ile ilgili düzeltici ve önleyici faaliyetler belirlenmeli, İSGÇ Uygunluk ve Düzeltici - Önleyici Faaliyet Takip Listesi'ne kaydedilmeli ve kapatılana kadar faaliyetler takip edilmelidir.

Eylül 2022'de yedi, Ekim 2022'de ise on dokuz İSG ile ilgili uygunluk tespit edilmiş ve tamamı kapatılmıştır. Uygunlukların tarihi, sorumlu alt yüklenicisi, tanımı ve kapanış tarihi listeye kaydedilmiştir, ancak hangi düzeltici faaliyetlerin gerçekleştirildiği listede görülmemektedir. Uygunlukların, KKD kullanımı, yangın riski, yağ sızıntısı, yüksekte çalışma ve iskeleler ile ilgili olduğu tespit edilmiştir. MMT, zaman aralığı dikkate alındığında uygunluk sayısının oldukça düşük olduğu görüşündedir. Tüm uygunluklar kayıt altına alınmalı ve uygunluklar kolaylıkla kapatılabilecek olsa bile Uygunluk ve Düzeltici - Önleyici Faaliyet Takip Listesi üzerinden takip edilmelidir.

İş ekipmanı/makinelerinin periyodik muayeneleri yapılmıştır. Periyodik bakımların takibinden İSGÇ departmanı sorumludur. Alt yüklenicilerin kullandığı tüm ekipmanlar, ekipmanların periyodik bakımları takip listesine alınmaktadır. Ancak bakım periyotları için gerekli süre listede belirtilmemiştir. Bu nedenle bakım sürelerinin gelip gelmediğini takip etmek mümkün değildir. Ekipman için periyodik bakım takip listesi, bakım için gerekli süreyi içerecek şekilde revize edilmelidir. Saha ziyareti sırasında ekipmanların etiketli olduğu gözlemlenmiş, ancak bazılarında etiket olmadığı görülmüştür. Ana Yüklenici, bazen işçilerin etiketleri çıkardığını belirtmiştir. Ekipman etiketleri, İSG Görevlileri tarafından yürütülen günlük İSG saha denetimleri sırasında sıkı ve düzenli olarak denetlenmelidir.

Ana Yüklenicinin 30 Eylül 2022 tarihinde gerçekleştirilen Aylık İSG Kurul Toplantısının Mevcut Dönem kayıtları MMT ile paylaşılmıştır. İş Sağlığı ve Güvenliği Kurulları Yönetmeliği'nde belirtildiği üzere 50'den fazla çalışanı olan alt yüklenicilerin ayrı ayrı kurul toplantıları yapması gerekmektedir. Mevcut Dönemde 50'den fazla çalışanı olan dokuz alt yüklenici firma bulunmaktadır. 50'den fazla çalışanı olan alt yüklenicilerden sadece üç alt yüklenici firmanın aylık İSG Kurul Toplantılarının kayıtları MMT'ye incelenmek üzere verilmiştir. Ekim 2022 için



kurul toplantısı kayıtları paylaşılmamıştır. 50'den fazla çalışanı olan alt yüklenici firmaların kurul toplantılarını zamanında gerçekleştirmeleri gerekmektedir.

Risk Değerlendirmesi, tüm çalışma alanlarını ve çalışma ekipmanlarını, çalışma türlerini ve acil durumları içermektedir. Ana yüklenicinin risk analizlerinin Eylül 2022'de hazırlandığı ancak alt yüklenicilerin risk analizlerinin revize edilmediği anlaşılmaktadır. Risk değerlendirmeleri, ana faaliyette ve kullanılan malzemede bir değişiklik olduğunda ve çalışma sırasında ramak kala ve olay/kaza vb. meydana geldiğinde revize edilmelidir. Bu nedenle, risk değerlendirmelerinin şantiyenin mevcut durumunu yansıtacak şekilde revize edilmesi önerilmektedir.

2022 yılında 13 tatbikat yapılmış ancak Eylül 2022 ve Ekim 2022'de tatbikat yapılmamıştır. Proje'nin inşaat döneminden bugüne kadar herhangi bir sızıntı/döküntü tatbikatı yapılmamıştır.

Ana Yüklenici ve alt yüklenicisi tarafından kullanılan malzemelerin Güvenlik Bilgi Formları (GBF'ler) incelemesi için MMT'ye verilmiştir ve tüm GBF'ler için bir takip listesi sağlanmıştır. Tehlikeli madde depolama alanlarında GBF'ler bulunmaktadır, ancak kimyasalların kullanıldığı inşaat alanlarında GBF'ler bulunmamaktadır. Ayrıca şantiyede, az miktarda kimyasalın herhangi bir uyarı veya etiket olmadan su/içecek şişelerinin içinde tutulduğu gözlenmiştir. Tehlikeli madde depolama alanlarında sızıntı/döküntü kitleri görülmüş, ancak depolanan tehlikeli madde miktarlarının hacmi göz önünde bulundurulduğunda ilave sızıntı/döküntü kitlerinin konulması gerekmektedir. Yeterli sayıda sızıntı/döküntü kitleri ve göz duşları tehlikeli madde depolama alanlarında bulunmaktadır.

Daha fazla ayrıntı ve İSG sorunları ile ilgili gözlem ve buna ilişkin öneriler için lütfen Bölüm 2.2'ye bakınız.

## Çevre

Her iki şantiye için kullanma suyu şebeke suyu sisteminden sağlanmaktadır. Nisan 2022'de şebeke suyu sisteminden Su Kalitesi Analizi yapılmıştır. Ölçülen parametrelerin sonuçları, İnsani Tüketim Amaçlı Sular Hakkında Yönetmelik limitleri ile uyumludur. Ancak Yönetmeliğe göre renk ve bulanıklık parametreleri de analiz edilmelidir. İnsani Tüketim Amaçlı Sular Hakkında Yönetmelik'e göre günlük su tüketiminin 100m<sup>3</sup>'ten az ise su kalitesi analizinin sıklığı senede 2 kere; günlük su tüketimi 100 ile 1000m<sup>3</sup> arasında ise su kalitesi analizi senede 4 kere yapılmalıdır. Tablo 2-6'da sunulan verilere göre, su kalite analizlerinin sıklığı yönetmelik doğrultusunda yetersiz kalmıştır. Su kalitesi analizleri en kısa zamanda İnsani Tüketim Amaçlı Sular Hakkında Yönetmelik doğrultusunda su tüketim miktarları dikkate alınarak tamamlanmalıdır. MMT, bir sonraki izleme döneminde renk ve bulanıklık da dahil olmak üzere son su analizlerini gözden geçirmek istemektedir.

Genel Hastane ve FTRH sahalarındaki konaklama yerlerinden, ofislerden ve inşaat alanlarından çıkan atıksu, şebeke kanalizasyon sistemine deşarj edilmektedir. Kütahya Su ve Kanalizasyon İşleri Müdürlüğü'nden her iki saha için 4 Eylül 2018 tarihinde şantiyelerden gelen evsel atıksuyun şehir kanalizasyon şebekesine boşaltılmasına izin veren Atıksu Bağlantı İzni alınmıştır. Her iki şantiyede de foseptik yoktur.

Ana Yüklenici, her iki sahada da geçici bir atık depolama alanı inşa etmiştir. İşçilerin konaklama yerinin yakınında bulunan mutfak alanında, yemek hizmetleri için alt yüklenici tarafından yönetilen ilave bir atık depolama ünitesi bulunmaktadır. Kasım 2022'deki saha ziyareti sırasında MMT, atık depolama alanında atıkların çoğunun ulusal mevzuatta belirtildiği gibi belirli atık akışlarında ayrıldığını gözlemlemiştir.

İnşaatı devam eden binalarda ise atık yönetimi ile bakım ve temizliğin daha iyi olduğu gözlemlenmiştir. Ana Yüklenici, atıkların toplanması ve ayrıştırılmasından sorumlu 25 kişilik temizlik ekibinin bulunduğunu ve şantiyede oluşan atıkları düzenli olarak topladıklarını söylemiştir. İnşaat alanları içerisinde atık yönetimi ve temizliğin düzenli olarak kontrol edilmesi

gerekmektedir ve Ana Yüklenicinin Çevre Mühendisi tarafından alt yüklenici işçilerine çevre ve atık yönetimi eğitimleri verilmelidir.

Aylık PM<sub>10</sub> izleme çalışmaları altı izleme noktasında (Genel Hastanedeki inşaat alanı sınırlarına yakın dört ölçüm noktası; FTRH'deki inşaat alanı sınırlarına yakın iki konum) yürütülmektedir. Eylül 2022'de 23,7 – 26,2 µg/m<sup>3</sup>, Ekim 2022'de 22,1 – 25,3 µg/m<sup>3</sup> arasında olan PM<sub>10</sub> ölçümlerinin sonuçları, Türk mevzuatında tanımlanan sınır değeri, IFC limitini ve Avrupa Birliği (AB) limitlerini aşmamıştır.

2019'dan bu yana altı ölçüm noktasında (Genel Hastanedeki inşaat alanı sınırlarına yakın dört ölçüm noktası; FTRH'deki inşaat alanı sınırlarına yakın iki konum) aylık ortam gürültüsü ölçümleri yapılmıştır. 14 – 15 Eylül 2022 tarihleri arasında yapılan gürültü ölçüm sonuçları ve 18 – 20 Ekim 2022 tarihleri arasında yapılan gürültü ölçüm sonuçları Türk mevzuatı ve IFC limit değerlerinin altındadır.

Eylül 2022 ve Ekim 2022'de her iki şantiyede de çevre kazası meydana gelmemiştir. Çevre sorunları, İSGÇ Kurul toplantılarında ele alınmaktadır. Yıllık eğitim planında çevre eğitimleri ve tatbikatlar yer almamaktadır. Çevre eğitimleri işe yeni başlayan işçilere verilmeye başlanmıştır ve sunum MMT ile paylaşılmıştır. Projenin çevresel yönleri, projeye özgü çevresel riskler, rastlantısal buluntu yönetimi, atık türleri ve atık yönetimi, çevresel acil durumlar ve toprak kirliliği konularına eğitim içerisinde değinilmektedir. Çevre eğitimleri işe yeni başlayan işçilere verilmeye başlanmıştır ve Ana Yüklenici tüm çalışanlara eğitim sağlamayı amaçladığı konusunda MMT'yi bilgilendirmiştir. MMT çevre eğitimlerinin işçilere sağlanmasındaki güncel durumu sonraki izlemede takip edecektir. Çevre Mühendisi, çevre tatbikatlarına yönelik çalışma planı hakkında MMT'yi bilgilendirmiş olup MMT, bir sonraki izleme döneminde çevre tatbikat planını kontrol edecektir.

### İşgücü ve Çalışma Koşulları ile Şikayet Mekanizması

Ana Yüklenicinin İK Şefi, alt yüklenici işçilerinin çalışma saatlerini ve gerçekleşen ödemeleri karşılaştırmak için her ay ödeme kontrolleri gerçekleştirmektedir. Alt yüklenici işçilerinin çalışma saatleri, ilgili alt yüklenici sorumlusu tarafından manuel olarak kaydedilmekte ve Ana Yüklenicinin İK Şefine sunulmaktadır. Alt yüklenici işçilerinin Proje sahasına giriş/çıkışlarını izleyecek otomatik bir kart sistemi bulunmadığından, İK Şefi, fazla mesai kontrollerini manuel olarak ve alt yüklenicinin verdiği bilgilerine dayanarak yapmaktadır.

ÇSYS kapsamında bir İnşaat Kamp Yönetim Planı hazırlanmıştır. Konaklama alanlarına yönelik düzenli iç denetimler, İSG Görevlileri ve İK Şefinin katılımıyla gerçekleştirilmektedir. Eylül 2022'deki denetim formlarına göre odalarda yetersiz havalandırma, sıvı sabun eksikliği ve koku sorunları kayıt altına alınırken Ekim 2022'deki denetim formlarına göre konaklama alanlarındaki yetersiz sayıdaki kilitli dolap ve gider temizliği sorunları kayıt altına alınarak gerekli uyarı ve bildirimler yapılmıştır.

Her iki saha için çamaşırhaneler, yemekhaneler ve sosyal alanlar da dahil olmak üzere iki tane işçi konaklama yeri, prefabrik konteyner şeklinde sağlanmıştır. Her iki kamp alanında da yangın dedektörleri, duman dedektörleri ve yangın söndürücüler mevcuttur. Konaklama yerlerinde merkezi ısıtma sistemi bulunmaktadır. Odaların/yatakhanelerin iyi durumda olduğu gözlemlenmiştir. Odaların içinde kilitli özel dolaplar vardır. Sıhhi ve tuvalet tesisleri binaların içinde yer almaktadır. FTRH'deki konaklama alanında bulunan duş alanı tamir edilmiştir ve durumunun iyi olduğu gözlemlenmiştir.

Ana Yüklenicinin Şikayet Yönetimi Prosedürü mevcuttur. Proje sahasında ve konaklama kamplarında işgücü için toplam 30 adet şikayet kutusu olduğu gözlemlenmiştir ve hem sözlü hem de yazılı şikayetler Ana Yüklenicinin İK Şefi tarafından toplanmaktadır. Ancak İşçi Şikayet Takip Listesi'nde sözlü şikayet takibi yapmak mümkün değildir. Sözlü şikayetler İşçi Şikayet

Takip Listesine kaydedilmelidir. Lütfen işçi şikayet mekanizmasıyla ilgili daha fazla ayrıntı için Bölüm 2.3.3'e bakınız.

Projenin ÇSEP'ine göre, her yıl bağımsız bir üçüncü taraf işgücü denetimi yapılmalı ve bu denetim sözleşmeler, sağlık ve güvenlik, işçi koruma, şikayet, işçi konaklaması, zorla çalıştırma ve çocuk işçi çalıştırma gibi konuları kapsamalıdır. Bugüne kadar herhangi bir işgücü denetimi yapılmamıştır ve inşaat bitmeden mümkün olan en kısa sürede bağımsız bir üçüncü taraf işgücü denetimi yapılmalıdır.

Ana Yüklenici, uluslararası standartlarla uyumlu İnsan Hakları Politikası, Etik İlkeler Politikası, Taciz, Şiddet ve Ayrımcılık Önleme Politikasına sahiptir. 27.09.2022 ile 29.10.2022 tarihleri arasında toplanan şikayet kayıtlarına göre Cinsiyete Dayalı Şiddet ve Taciz (CDŞT) ile ilgili herhangi bir şikayet alınmamıştır. MMT, sonraki izleme dönemlerinde şikayet kayıtlarını incelemeye devam edecektir. MMT, çalışanların çoğunun CDŞT konularına aşina olmadığı ve bu konuda eğitim almadığı görüşündedir. Ana Yüklenicinin personeli, cinsiyete dayalı şiddet ve taciz vakalarının ele alınması konusunda eğitim almalıdır.

### Toplum Sağlığı ve Güvenliği

Projeye özel bir Güvenlik Yönetim Planı geliştirilmiştir. Sahada 38 güvenlik personeli ve İK Şefine bağlı bir Güvenlik Şefi bulunmaktadır. Genel Hastane şehrin merkezinde yer aldığı için toplumla etkileşimi üst seviyededir. Ana Yüklenici, bugüne kadar herhangi bir güvenlik olayının yaşanmadığını belirtmiştir. MMT önceki raporda güvenlik çalışanlarının sayısının artırılmasını ve güvenlik yönetiminin güçlendirilmesini önermiştir ancak güvenlik personelleri ile yapılan görüşme neticesinde güvenlik personelinin sayısının inşaat dönemi için yeterli olduğu sonucuna ulaşılmıştır. Proje alanlarında güvenlik kameraları olmasına rağmen MMT, güvenlik personeli tarafından gerçekleştirilen saha turlarının artırılmasını önermektedir.

İnşaat aşaması ÇSEP, Madde 4.1'de belirtildiği gibi üçüncü taraf can ve yangın güvenliği denetimi Ana Yüklenicinin teknik danışmanı tarafından yapılmıştır. Rapor Ana Yüklenici tarafından MMT ile paylaşıldığında değerlendirilmeye alınacaktır.

### Paydaş Katılımı ve Halktan Gelen Şikayetler

İnşaat aşaması için bir Paydaş Katılım Planı (PKP) oluşturulmuştur. PKP ve şikayet formları Proje web sitesinde açıklanmıştır. Ancak, Proje web sitesinde yer alan PKP, İngilizce dilindedir. PKP'nin toplum tarafından anlaşılabilmesi için Türkçe olan yerel dile çevrilmesi ve Proje web sitesinde bildirilmesi gerekmektedir. Ana Yüklenici, MMT'ye PKP'nin güncellendiğini ve güncellenen PKP'nin 2022 yılı sonunda halka açık olacağını bildirmiştir.

Paydaş toplantıları üç ayda bir yapılmaktadır. Mevcut dönemde yapılmış bir paydaş toplantısı bulunmamaktadır bu yüzden herhangi bir şikayet iletilmemiştir. Bir sonraki paydaş toplantısı Kasım 2022'de düzenlenecektir ve kayıtlar bir sonraki inşaat izleme raporunda gözden geçirilecektir.

Ana Yüklenici Bahçelievler, Evliyaçelebi ve Okmeydanı Mahallelerinin muhtarlarıyla üç ayda bir toplantı yapmaktadır. Bu toplantılar paydaş katılımının aktif olarak uygulandığını göstermektedir. Toplantı kayıtları bir sonraki saha ziyaretinde incelenecektir.

Aralık 2020'den Ekim 2022 sonuna kadar muhtarlar aracılığıyla halka dağıtılan şikayet formları ve paydaş toplantıları sırasında toplam 177 şikayet alınmıştır. Hastane inşaatının bitmesi ile ilgili alınan 135 şikayet açıktır. Bu şikayetler inşaatın bitmesi ile kapatılacaktır. Bunun yanında, hastanenin yeri ile ilgili dört, trafik ile ilgili altı ve toz ile ilgili dört şikayet açıktır. Hastanenin yeri Sağlık Bakanlığı tarafından belirlenmiştir bu yüzden bu konu ile ilgili şikayetler kapatılamamıştır. Trafik ve toz ile ilgili şikayetler kapatılmamıştır ve bu şikayetler için alınan aksiyonlar İşçi Şikayet Takip Listesi'nde görülememektedir. Buna rağmen paydaşlardan aynı konularda alınan şikayetlerin Paydaş Şikayet Takip Listesinde kapatıldığı görülmektedir. MMT, Ana Yüklenici'nin

İşçi Şikayet Takip Listesini gözden geçirmesini ve eksiklikleri kapatmasını önermektedir. Bunun dışındaki şikayetler kapatılmıştır ve ilgili kişilere gerekli bilgi verilmiştir.

Proje Şirketi ve Ana Yüklenici toplumun gelişmesine eşitlik ve sosyal adalete verilen önemi artırarak katkı sağlamaktadır. Halkın refahını artırmak için 2020 yılında; Yoncalı Karakolundaki Atatürk Büstü ve bina içerisindeki tuvaletlerin tadilatı, 2021 yılında; Yamantürk Engelsiz Yaşam ve Rehabilitasyon Merkezi binasının inşaatı, Radar Camisi için beton sağlanması, Yoncalı Karakolunun dış cephe boyası, 2022 yılında; Yoncalı Karakolunun elektrik tesisatı ve dikiş-nakış kursunun boya işlerinin yapılması gibi projeler tamamlanmıştır.

# 1 Giriş

## 1.1 Arka Plan

Mott MacDonald Türkiye (MMT), Kütahya'daki Kütahya Sağlık Yerleşkesi Projesi'nin ("Proje") mali kapanış, çevresel ve sosyal (Ç&S) inşaat ve Ç&S operasyonlarının izlenmesi için Kredi Verenlerin durum tespiti sürecini desteklemek üzere Dumlupınar Sağlık Hizmetleri A.Ş. ("Proje Şirketi") tarafından Kredi Verenlerin çevre ve sosyal danışmanı olarak görevlendirilmiştir.

Mott MacDonald Türkiye ile Dumlupınar Sağlık Hizmetleri A.Ş. ('Proje Şirketi') arasında Kütahya Sağlık Yerleşkesi Projesi'nin ('Proje') inşaat dönemi Ç&S izleme hizmetlerinin gerçekleştirilmesi kapsamında Danışmanlık Sözleşmesi ("Sözleşme") imzalanmıştır. Projenin Kredi Verenleri 'İş Bankası', 'Ziraat Bankası', 'Çin Sanayi ve Ticaret Bankası, Türkiye (ICBC)', 'Türkiye Sınai Kalkınma Bankası (TSKB)' ve 'Asya Altyapı Yatırım Bankası'dır (AIIB)<sup>1</sup>.

Kütahya Sağlık Yerleşkesi Projesi, Kamu - Özel İşbirliği ("KÖİ") yatırım-finansman modeline dayanmaktadır. 29 Eylül 2016 tarihinde T.C. Sağlık Bakanlığı (Hibe Veren) ile Proje Şirketi arasında "Kütahya Sağlık Yerleşkesi İçin KÖİ ile Yapım İşleri ve Ürün Ve Hizmetlerinin Temin Edilmesi" için Proje Sözleşmesi imzalanmıştır. Proje Şirketi, 25 yıllık bir süre için Projenin tasarımını, inşaatını, finansmanını ve işletimini denetleyecektir.

Güriş İnşaat ve Mühendislik A.Ş. Ana Yüklenici olarak atanırken, Kütahya Hastane İşletmeleri Yatırım A.Ş. temel ve yardımcı tesislerin yönetimini üstlenecek ve tıbbi destek hizmetlerini verecek olan Tesis Yönetim Şirketi ("TY Şirketi" veya "Hizmet Sağlayıcı") olarak atanmıştır.

Referans çerçevesi, ilgili düzenlemelerde, IFC Performans Standartlarında (2012), IFC Çevre, Sağlık ve Güvenlik (ÇSG) ve AIIB'nin Çevresel ve Sosyal Standartları'nda (ESS) belirtilen sağlık, güvenlik, sosyal ve çevresel ("SGSÇ") gerekliliklerine ve standartlarına dayanacaktır.

MMT ile Proje Şirketi arasında imzalanan Danışmanlık Sözleşmesinde, inşaat faaliyetleri tamamlanana kadar MMT tarafından aylık olarak inşaat izleme raporları düzenlenecektir. 02 No'lu İnşaat İzleme Raporu ("bu Rapor") iki aylık dönem, Eylül 2022 ve Ekim 2022'yi kapsamaktadır. Bu Rapor kapsamında 01 Eylül 2022 - 31 Ekim 2022 tarihleri arasındaki proje dönemi "Mevcut Dönem" olarak ifade edilecektir.

## 1.2 İşin kapsamı

İşin kapsamı, Ç&S, Sağlık ve Güvenlik performansına genel bir bakışı ve Projenin, Kredi Verenlerin Standartlarına, Ekvator Prensiplerine, IFC ÇSG Yönergelerine, çevre ve sağlık ve güvenlik konularına ilişkin ulusal mevzuata, Proje Şirketi tarafından uygulanan çevresel ve sosyal kontrol önlemlerine ve Proje ile ilgili maddi Ç&S riskleri ve sorunlarına ne ölçüde uygun olduğunu içermektedir. MMT aylık çevresel ve sosyal inşaat izlemesi yapmakta ve inşaat döneminde izleme raporu hazırlamaktadır.

İnceleme, 24 Kasım 2022 tarihinde yapılan saha ziyareti sırasında gerçekleştirilen gözlemlerin yanı sıra Proje Şirketi ve Projenin Ana Yüklenici tarafından sağlanan belge ve bilgilere dayanmaktadır. 30 Kasım 2022 tarihine kadar alınan belge ve bilgiler bu Raporda dikkate alınmıştır. Proje Şirketi ve Ana Yükleniciye verilen doküman talep listesi, Eylül 2022 ve Ekim 2022'ye ait bilgi ve belgeler için hazırlanmıştır. Bu nedenle, bu raporda tartışılan bilgi ve belgeler Ağustos 2022'deki durumu temsil etmektedir. Bir sonraki izleme çalışmasının Aralık

<sup>1</sup> Mott MacDonald'a Şubat 2022'de verilen bilgilere göre ÇSDT çalışması devam ederken İş Bankası ve AIIB'nin Projeye dahil olduğu belirtilmelidir.

2022'de yapılması planlanmakta olup, Kasım 2022'de edinilen bilgilere ve sağlanan belgelere dayanacaktır.

Bu İnşaat İzleme Raporu MMT tarafından İngilizce olarak hazırlanmış olup, İngilizce versiyon ve Türkçeye tercüme edilmiş versiyon arasında tutarsızlık olması durumunda İngilizce versiyon geçerli olacaktır.

### 1.3 Projenin Tanımı

Proje, Kütahya şehir merkezinde 149.926m<sup>2</sup>'lik bir alan üzerine inşa edilecek 510 yatak kapasiteli Genel Hastane ile Kütahya merkeze yaklaşık 16km uzaklıktaki Yoncalı Mahallesi'nde 31.263m<sup>2</sup>'lik bir alan üzerine inşa edilecek 100 yatak kapasiteli Fizik Tedavi ve Rehabilitasyon Hastanesi'nden (FTRH) oluşmaktadır.

30 Eylül 2022 tarihi itibarıyla Proje sahalarında toplam 951 işçi çalışmaktadır ve 31 Ekim 2022 itibarıyla bu sayı 1411'e yükselmiştir.. Proje Şirketi, maksimum toplam işçi sayısının 1.336'sı Genel Hastane'de ve 340'ı FTRH'de olmak üzere toplam 1.676'ya kadar çıkabileceğini öngörmektedir. 30 Eylül 2022 tarihi itibarıyla sahada toplam 28 alt yüklenici firma aktif olarak çalışmaktadır ve bu sayı 31 Ekim 2022'de 34'e yükselmiştir.

MMT'ye Genel Hastane arazisinin önceki sahibinin Jandarma olduğu ve arazinin eğitim amaçlı kullanıldığı bilgisi verilmiştir. FTRH için tahsis edilen arazi ise bir hazine arazisiydi. Projenin Genel Hastane ve FTRH arazilerinin inşaat hakkı 15 Ağustos 2018 tarihinde Hazine Bakanlığı ve Sağlık Bakanlığı tarafından Proje Şirketine verilmiştir.

Proje Şirketi, ilk inşaat faaliyetlerinin (örneğin: toprak işleri, saha temizleme, hafriyat vb.) neredeyse tamamlandığını doğrulamıştır; Projenin mimari, elektrik, mekanik, altyapı unsurları ile ilgili inşaat faaliyetleri ise devam etmektedir. Ekim 2022'nin sonu itibarıyla, Ana Yüklenici tarafından Proje için genel ilerlemenin tamamlanma oranı %59,83 olarak iletilmiştir. Genel Hastane ve FTRH şantiyelerinin ilerleme oranları sırasıyla aşağıdaki tablolarda verilmektedir.

**Tablo 1-1: Genel Hastane İlerleme Tablosu**

<b>İş tanımı</b>	<b>İlerleme</b>
<b>TASARIM İŞLERİ</b>	<b>%100</b>
<b>İNŞAAT &amp; YAPI İŞLERİ</b>	<b>%98,36</b>
<b>MİMARİ İŞLER</b>	<b>%65,05</b>
İnce inşaat işleri	%65,05
Bölme duvarları	%89,37
Çatı işleri	%98,00
Kapı, iç pencere ve sabit mobilya işleri	%54,37
Zemin kaplaması	%50,05
Tavan kaplamaları	%39,53
Duvar kaplamaları	%59,47
<b>CEPHE İŞLERİ</b>	<b>%83,29</b>
<b>MEKANİK İŞLER</b>	<b>%45,73</b>
<b>ELEKTRİK İŞLERİ</b>	<b>%32,87</b>
<b>ALTYAPI VE ÇEVRE DÜZENLEME İŞLERİ</b>	<b>%44,01</b>
<b>Ortalama Genel İlerleme</b>	<b>%65,45</b>

Kaynak: Kasım 2022'de Ana Yüklenici tarafından sağlanan "İlerleme Tablosu".

**Tablo 1-2: FTRH İlerleme Tablosu**

<b>İş tanımı</b>	<b>İlerleme</b>
<b>İNŞAAT &amp; YAPI İŞLERİ</b>	<b>%98,39</b>
<b>MİMARİ İŞLER</b>	<b>%66,76</b>
İnce inşaat işleri	%66,76
Bölme duvarları	%92,89
Çatı işleri	%97,50
Kapı, iç pencere ve sabit mobilya işleri	%52,28
Zemin kaplaması	%51,82
Tavan kaplamaları	%48,56
Duvar kaplamaları	%61,34
<b>CEPHE İŞLERİ</b>	<b>%88,93</b>
<b>MEKANİK İŞLER</b>	<b>%60,69</b>
<b>ELEKTRİK İŞLERİ</b>	<b>%39,18</b>
<b>ALTYAPI VE ÇEVRE DÜZENLEME İŞLERİ</b>	<b>%42,44</b>
<b>Ortalama Genel İlerleme</b>	<b>%69,76</b>

Kaynak: Kasım 2022'de Ana Yüklenici tarafından sağlanan "İlerleme Tablosu".

### 1.3.1 Proje Sahaları ve Konumu

Yukarıda bahsedildiği üzere 510 yatak kapasiteli Kütahya Sağlık Yerleşkesi Genel Hastanesi, Kütahya İl Merkezinde Evliya Çelebi Devlet Hastanesi bitişiğinde 149.926m<sup>2</sup>lik bir alan üzerine inşa edilmektedir. 100 yatak kapasiteli FTRH, Kütahya merkeze yaklaşık 16km uzaklıktaki Yoncalı Mahallesi'nde 31.263m<sup>2</sup>lik bir alan üzerine inşa edilmektedir.

Kütahya İli, Ege Bölgesi'nde yer almaktadır ve komşuları Eskişehir, Bursa, Uşak, Manisa ve Afyonkarahisar illeridir. İstatistiki Bölge Birimleri Sınıflandırmasına (İBBS) göre Kütahya, Ege Seviye 1 altında, Afyonkarahisar ve Uşak ile birlikte Manisa alt bölgesinde yer almaktadır. Kütahya, 250km batısında Balıkesir, 450km güneydoğusunda Konya, 70km kuzeydoğusunda Eskişehir ve 300 km doğusunda Ankara ile demiryolu ve karayolu ile bağlantılıdır.

Aşağıdaki Şekil 1-1, Genel Hastane ve FTRH dahil olmak üzere Kütahya Sağlık Yerleşkesi Projesinin konumunu gösterirken, Şekil 1-2 ve Şekil 1-3, Genel Hastane ve FTRH ayak izi alanlarının ilgili konumlarını ve ilişkili komşu arazi kullanımını göstermektedir.

### Şekil 1-1: Kütahya Genel Hastane ve FTRH'nin İlgili Konumları



Kaynak: Google Earth – Kütahya Sağlık Yerleşkesi Projesi

### Şekil1-2: Kütahya İl Merkezindeki Genel Hastane Şantiyesinin Havadan Görünümü



Kaynak: Google Earth – Kütahya Sağlık Yerleşkesi Projesi



### Şekil 1-3: Kütahya İli Yoncalı İlçesindeki Fizik Tedavi ve Rehabilitasyon Hastanesi Sahasının Havadan Görünümü



Kaynak: Google Earth – Kütahya Sağlık Yerleşkesi Projesi

Genel Hastane sahası Kütahya il merkezinde yer almakta olup, esas olarak yerleşim alanlarını ve ticari birimleri desteklemektedir. Proje sahası sınırlarına en yakın komşu yerleşim birimleri, kuzeyde yaklaşık 40-50 m mesafede Evliya Çelebi; güneyde yaklaşık 250 m uzaklıkta Okmeydanı ve güneydoğuda yaklaşık 650 m uzaklıkta bulunan Gültepe'dir<sup>2</sup>. Proje etki alanının yakın çevresini, konutları, eğitim tesislerini, hastane tesislerini, işyerlerini (eczane, süpermarket vb.), camileri ve dinlenme alanlarını desteklemektedir. Kütahya Anadolu Lisesi ve Hekim Sinan Mesleki ve Teknik Anadolu Lisesi, Proje sahası sınırlarına sırasıyla yaklaşık 100m (güneydoğuda) ve 200 m (kuzeydoğuda) uzaklıkta yer almaktadır. Ek olarak, Proje sahasına yaklaşık 120 m (kuzey), 150 m (güneydoğu) ve 250 m (kuzeydoğu) mesafede yer alan ve Şekil1-2: 'de de gösterilen üç cami bulunmaktadır.

FTRH, Kütahya merkeze yaklaşık 16 km uzaklıkta Yoncalı Mahallesi'nde bulunmaktadır. FTRH sahası, Yoncalı mahallesinin eteklerinde yer almaktadır ve çoğunlukla boş arsalarla çevrilidir. Projenin etki alanının yakın çevresinde başlıca birkaç otel (Proje sahasının yaklaşık 100 m kuzeyinde, 150 m güneydoğusunda ve 300 m güneydoğusunda) ve bir konut kompleksi (Proje sahasının yaklaşık 90 m batısında) yer almaktadır. Hafriyat atıkları, Genel Hastane'nin yaklaşık 6 km kuzeydoğusunda ve FTRH'nin 14,5 km doğusunda belirlenen kazılmış malzeme depolama alanına atılmaktadır. Proje sahasında kurulacak herhangi bir beton santrali bulunmamaktadır. Hazır beton, FTRH'nin doğusunda yaklaşık 5 km, FTRH'nin güneydoğusunda (Genel Hastane'nin 10 km kuzeybatısında ve güneydoğusunda) 27,2 km uzaklıkta bulunan iki işletme tesisine sahip olan Çimsa Beton Santrali'nden tedarik edilmektedir. Proje Şirketi tarafından bildirildiği üzere, beton, beton santrali tarafından yapılan planlamaya bağlı olarak yukarıda belirtilen iki işletme tesisi konumundan tedarik edilmektedir.

<sup>2</sup> Gültepe ve Okmeydanı mahallelerindeki en yakın yerleşim yerlerine ilişkin yaklaşık mesafeler, Kütahya Belediyesi'nin resmi web sitesindeki (Son Erişim 27.04.2022; <https://www.kutahya.bel.tr:84/keos/>) resmi haritadan alınmıştır.

## 2 Çevre, Sağlık, Güvenlik ve Sosyal Yönetim

### 2.1 Yönetim, İzleme ve Raporlama

#### 2.1.1 Çevresel ve Sosyal Yönetim Sistemi

ÇSEP Madde 1.1 uyarınca, Proje Şirketi'nin Projenin inşaat aşaması için Çevresel ve Sosyal Yönetim Sistemi (ÇSYS) belgelerini uygulaması gerekmektedir. Proje Şirketi, Projenin inşaat aşamasının çevresel, sosyal ve iş sağlığı ve güvenliği performansını yönetmek ve izlemek için projeye özel planlar ve prosedürler dahil olmak üzere bir ÇSYS geliştirmiştir. İnşaat aşaması için ÇSYS planları ve prosedürlerinin listesi aşağıda verilmiştir:

- ÇSYS Politikası
- Çevre, Sağlık, Güvenlik ve Sosyal Politika
- İnsan Kaynakları Politikası
- İnsan Hakları Politikası
- ÇSYS Kılavuzu
- Acil Durumlara Hazırlık ve Müdahale Planı
- İş Sağlığı ve Güvenliği Planı
- Güvenlik Yönetim Planı
- Trafik Yönetim Planı
- Şantiye Yönetim Planı
- İstihdam ve İşe Alım Planı
- Atık Yönetim Planı
- Atıksu Yönetim Planı
- Gürültü ve Titreşim Yönetim Planı
- Hava Kalitesi Yönetim Planı
- Tehlikeli Madde Yönetim Planı
- Döküntü Sızıntı Müdahale Planı
- Toplum Sağlığı ve Güvenliği Planı
- Kaynak Verimliliği ve Kirliliğin Önlenmesi Planı
- Eğitim Yönetim Planı
- Şikayet Mekanizması Prosedürü
- Tedarik Zinciri Yönetim Planı (Alt Yüklenici Yönetim ve İzleme Planı)
- Paydaş Katılım Planı
- Rastlantısal Buluntu Prosedürü
- Çalışma İzni Prosedürü

ÇSYS, MMT tarafından incelenmiş ve ÇSDT çalışması sırasında Proje Şirketine münferit belgelerle ilgili yorumlar sunulmuştur. Planın/prosedürlerin nihai versiyonları, ÇSDT raporunun nihai hale getirilmesi sırasında sağlanan MMT'nin tavsiye ve yorumlarının çoğunu ele almıştır.

Ayrıca Ana Yüklenici, ISO 9001:2015 (Kalite Yönetim Sistemi), ISO 14001:2015 (Çevre Yönetim Sistemi) ve ISO 45001 (İSG Yönetim Sistemi) sertifikalarına sahiptir. Sertifikalar Mart ve Nisan 2020'de verilmiş olup üç yıllık bir süre için geçerlidir.

Ana Yüklenici saha ziyareti sırasında, MMT'ye Paydaş Katılım Planı ve Trafik Yönetim Planı'nın 1. Çevresel Sosyal Aylık İnşaat İzleme Raporunda önerildiği gibi güncellendiğini ve 2022 yılı sonunda tamamlanacağını iletmiştir.

### Öneri/Sonuç:

- Paydaş Katılım Planının son paydaş faaliyetlerini içerecek şekilde 2022 sonuna kadar revize edilmesi gerekmektedir. Tamamlandığında Türkçe ve İngilizce olarak proje web sitesinde paylaşılmalıdır.
- TYP'nin 2022'nin sonuna kadar sahaya özgü yönetim faaliyetlerini içerecek şekilde revize edilmesi gerekmektedir.

### 2.1.2 Çevresel ve Sosyal İzleme ve Raporlama

Ana Yüklenici, çevresel, sosyal ve sağlık ve güvenlik performans değerlendirmesini yönetmek ve izlemek için Projeye özel çevresel ve sosyal yönetim sistemi (ÇSYS) geliştirmiştir. Halihazırda, MMT tarafından, organizasyon kapasitesi dikkate alınarak Kredi Verenlerin gereklilikleri doğrultusunda Projenin hem inşaat hem de işletme aşaması için bir ÇSYP hazırlanmaktadır. ÇSYS doğrultusunda, belirli bir ayda sahadaki çalışan ve İSGÇ uzmanı sayısı, kaza sayısı, verilen eğitim sayısı, kazalardan/olaylardan sonra kayıp adam-saat sayısı, tıbbi muayenelerin sayısı, İSGÇ toplantılarının ve iç saha denetimlerinin sayısı dahil olmak üzere bazı Temel Performans Göstergeleri (TPG'ler) hakkında bilgi vermek için aylık bir İSGÇ Performans Formu hazırlanmıştır. Mevcut Dönem için doldurulan İSGÇ Performans Formu MMT'nin incelemesine sunulmuştur. İSGÇ Performans Formu sağlık ve güvenlik ile ilgili konulara değinmektedir. Saha ziyareti sırasında Ana Yüklenici İSGÇ Performans Formunun Kasım 2022'de çevresel parametreleri içerecek şekilde güncelleneceğini bildirmiştir. Bir sonraki izleme döneminde güncel İSGÇ Performans Formu incelenecektir.

### Öneri/Sonuç:

- ÇSYP Türkçeye çevrilmedi ve ÇSEP'in İngilizce versiyonu ile birlikte proje web sitesinde paylaşılmalıdır.
- Aylık İSGÇ Performans Formu, sağlık ve güvenlikle ilgili hususlara odaklanmaktadır. Formun, atık türlerine göre bertaraf edilen atık miktarlarını ve enerji, yakıt, su gibi kaynak tüketim miktarlarını içerecek şekilde revize edilmesi gerekmektedir.

### 2.1.3 Çevresel ve Sosyal Organizasyon Kapasitesi

MMT'nin Projenin sağlık, güvenlik, çevre ve sosyal konulara ilişkin organizasyon kapasitesine yönelik değerlendirmesi aşağıda listelenmiştir:

- Ana Yüklenici, İSGÇ personelinin sayısını yansıtan güncel bir İSGÇ organizasyon şeması sunmuştur. Proje sahasında bir Çevre Mühendisi, Şantiye Şefine rapor veren bir İSGÇ Şefi ve ortak sağlık ve güvenlik biriminden (OSGB) sözleşmeli sekiz İSG Görevlisinden oluşan on İSGÇ personeli vardır. Ayrıca asansör ve yürüyen merdiven montajından sorumlu Kone Asansör isimli alt yüklenicinin tam zamanlı bir İSG Görevlisi bulunmaktadır.
- Yukarıda sayılan İSGÇ personeline ek olarak bir doktor ve bir sağlık personelinin oluşan sağlık ekibi bulunmaktadır.
- Ana Yüklenici, bir İK Şefi ve üç İK personelinin oluşan İnsan Kaynakları (İK) yönetim ekibine sahiptir. Sahadaki insan kaynakları ile ilgili konulardan İK Şefi sorumludur. İK Şefi ayrıca Projenin inşaat aşaması için dış şikayetlerin yönetimini koordine eden HİS olarak atanmıştır.
- Güvenlik ekibi 38 güvenlik görevlisi ve İK Şefine bağlı bir Güvenlik Ekibinden oluşmaktadır.

## Öneri/Sonuç:

- İSG Görevlisi sayısı yerel mevzuata uygun olmakla birlikte MMT, özellikle önümüzdeki dönemlerde işçi sayısının artacağı düşünüldüğünde İSG Görevlisi sayısının artırılması gerektiğini düşünmektedir. MMT'nin yakın boyut ve büyüklükteki benzer şantiyelere ilişkin gözlemleri dikkate alındığında ve etkin saha denetim sistemi kurma ihtiyacı göz önünde bulundurulduğunda, MMT, en iyi uygulamalara uyum sağlamak için İSGÇ ekibinin sayısının deneyimli personelle artırılmasını önermektedir.

### 2.1.4 Alt Yüklenici Yönetimi

İnşaat aşamasına özel Alt Yüklenici Yönetim ve İzleme Planı işlevi gören ve Ana Yüklenici ve alt yüklenicileri tarafından benimsenecek IFC PS2 ile uyumlu tedarikçi seçim kriterlerini içeren bir Tedarik Zinciri Yönetim Planı oluşturulmuştur. Ayrıca Ana Yüklenici, üçüncü taraf performansı ile alt yüklenicilerin Ana Yüklenicinin çevre, sağlık ve güvenlik uygulamalarına uyma taahhütlerinin değerlendirilmesini içeren bir Alt Yüklenici Yönetim Prosedürü hazırlamıştır.

MMT'ye Eylül 2022'de 28, Ekim 2022'de ise 34 alt yüklenicinin sahada faaliyet gösterdiği bilgisi verilmiştir. Alt yüklenici sözleşmesinin şablonu incelenmek üzere MMT'ye iletilmiştir. Sözleşme şablonunda ulusal işçi ve iş sağlığı ve güvenliği ile çevre mevzuatı, Çevresel ve Sosyal Yönetim Sistemi (ÇSYS)/ Çevresel ve Sosyal Yönetim Planı (ÇSYP) taahhüdüne yapılan atıf görülemez. Ancak sözleşme ekinin MMT ile paylaşılmadığına dikkat edilmelidir. Alt yüklenici sözleşmelerinin ekleri MMT ile paylaşıldığında; ulusal işçi ve iş sağlığı ve güvenliği ile çevre mevzuatı, Çevresel ve Sosyal Yönetim Sistemi (ÇSYS)/ Çevresel ve Sosyal Yönetim Planı (ÇSYP) taahhüdüne göre incelenecektir.

Alt yükleniciler, Ana Yüklenici tarafından çalışma performanslarına göre değerlendirilmektedir. Saha ziyareti esnasında Yüklenici değerlendirmesi için örnek değerlendirme formları MMT'ye verilmiştir. Değerlendirme formlarında bir puanlama sistemi vardır ve bu puanlama sistemine göre 100 üzerinden 40'ın altında puan alan alt yüklenici çalıştırılmaz kabul edilmektedir. Çalışma performansı değerlendirmesine ek olarak alt yükleniciler sağlık ve güvenlik konularını içeren İSGÇ performanslarına göre de değerlendirilmektedir. Mevcut Dönemi içeren alt yüklenici performans değerlendirmesi ve İSGÇ performans değerlendirme formları MMT'ye iletilmemiştir. Mevcut Dönem içerisinde artan alt yüklenici sayısı dikkate alındığında, alt yüklenicilerin düzenli olarak değerlendirilmeye alınması önerilmektedir.

## Öneri/Sonuç:

- Alt yüklenici sözleşmelerinin ulusal iş sağlığı ve güvenliği ile çevre mevzuatına, Çevresel ve Sosyal Yönetim Sistemine (ÇSYS) / Çevresel ve Sosyal Yönetim Planına (ÇSYP) bağlılığı içermesi gerekmektedir. MMT, bir sonraki izleme çalışmasında bu konuyu takip edecektir.
- Alt yükleniciler düzenli olarak çalışma ve İSGÇ Performansı kapsamında değerlendirmeye alınmalıdır.
- Alt yükleniciler için İSGÇ performans değerlendirme formlarına çevresel performans parametreleri eklenmelidir.
- Alt yüklenici için yasal uyumluluk takip listesi hazırlanmalı ve yerel gerekliliklerle uyumlu olduklarından emin olmak için düzenli olarak güncellenmelidir.

### 2.1.5 Eğitim

2022 yılına ait yıllık eğitim planı incelenmek üzere MMT'ye sunulmuştur. Eğitim planında yıllık planlanan İSGÇ eğitimleri ve tatbikatları görülmektedir. Ancak planın düzenli olarak güncellenmediği ve çevre eğitimleri ile tatbikatlarının planda yer almadığı anlaşılmaktadır.

İlgili yönetmeliğe<sup>3</sup> uyum için tüm çalışanlara 16 saatlik eğitim verilmiştir. Aylık İSGÇ Performans Formu'na göre Eylül 2022'de Ana Yüklenici ve alt yüklenicilerinin toplam 564 personeline sağlık ve güvenlik eğitimleri verilmiştir ve Ekim 2022'de 714 personele eğitim sağlanmıştır. Eylül 2022'de şantiyede bulunan alt yüklenici işçileri için sıcak çalışma ve yüksekte çalışma konuları ile ilgili iki işbaşı İSG konuşması ve yüksekte çalışma konusunu içeren dört işbaşı İSG konuşması da Ekim 2022'de gerçekleştirilmiştir. MMT'nin benzer projelerdeki deneyimine göre, iki aylık periyot içerisinde gerçekleştirilen işbaşı İSG konuşmalarının sayısı oldukça yetersizdir. MMT, hala işbaşı İSG konuşmalarının sayısının artırılması gerektiği görüşündedir. Ana Yüklenici, saha ziyareti sırasında yeni konularda işbaşı İSG konuşmaları hazırlandığını ve bu konuşmaların tüm işçilere verileceğini bildirmiştir. MMT bir sonraki saha ziyaretinde işbaşı İSG konuşması sayılarını kontrol edecektir. 16 saatlik eğitim sunumları ve katılım kayıtları MMT ile paylaşılmıştır. Eğitim sunumuna göre 16 saatlik eğitim sadece mevzuat, yangın, KKD, tıbbi gözetim, meslek hastalıkları, olay ve kazalar hakkında olup bunlar, Çalışanların İş Sağlığı ve Güvenliği Eğitimleri Hakkında Yönetmeliğe göre yeterli değildir. İSGÇ Şefi saha ziyaretinde 16 saatlik zorunlu eğitim sunumlarının ve eğitim konularının revize edildiğini ve ulusal yönetmeliğe uygun olarak düzenlendiğini MMT'ye iletmiştir.

### İlk Yardım Eğitimi<sup>4</sup>

Aylık İSGÇ Performans Formu'na göre Eylül 2022'de geçerli bir ilk yardım sertifikasına sahip toplam ilk yardım görevlisi sayısı 32'dir. Ana Yüklenici önceki saha ziyaretinde bu sayının artacağını iletmiştir ve Ekim 2022'de ilk yardım görevlisi sayısı 80 olmuştur. Sunulan kayıtlara göre MMT, Proje sahasının İlk Yardım Yönetmeliğine uygun olmadığını belirlemiştir (Şantiyede bulunan ortalama 1411 işçi için en az 142 ilk yardım görevlisi çalıştırılmalıdır). Saha ziyareti sırasında, işçi sayısının son iki ayda hızlı bir şekilde arttığı ve ilk yardım eğitimlerinin devam ettiği ve ilk yardım görevlisi sayısının İlk Yardım Yönetmeliğine uygun olarak artacağı bilgisi Ana Yüklenici tarafından verilmiştir. Güncel ilk yardımcı sayısının ulusal yönetmeliğine uygunluğu MMT tarafından bir sonraki izleme döneminde takip edilecektir.

### Mesleki Eğitim

"Tehlikeli" ve "Çok Tehlikeli" sınıfına giren işyerlerinde çalışanların mesleki eğitimine ilişkin Yönetmelik uyarınca, inşaat işlerinde çalışan işçiler işlerine özgü mesleki eğitim almalıdır. Ana Yüklenici, hangi çalışanlarının mesleki yeterlilik belgesine sahip olduğunu gösteren güncel bir çalışan listesi paylaşmıştır. Mesleki yeterlilik belgeleri İK Departmanı tarafından saklanmakta ve MMT tarafından saha ziyareti sırasında kontrol edilmektedir.

### Öneri/Sonuç:

- Çevre eğitimleri ve tatbikatları eğitim planına dahil edilmeli ve çevre tatbikatları mümkün olan en kısa sürede gerçekleştirilmelidir.
- İşbaşı İSG konuşmalarının sayısı artırılmalıdır.

16 saatlik İş Sağlığı ve Güvenliği eğitimleri, yönetmelikte belirtilen tüm konuları (örneğin, kimyasal, fiziksel ve ergonomik risk faktörleri, elle kaldırma ve taşıma, iş ekipmanının güvenli kullanımı, elektrik, tehlikeleri, riskleri ve önlemleri, güvenlik ve sağlık işaretleri, iş sağlığı ve güvenliği genel kuralları ve güvenlik kültürü, biyolojik ve psikososyal risk faktörleri, ilk yardım vb.) içerecek şekilde revize edilmelidir.

<sup>3</sup> Çalışanların İş Sağlığı ve Güvenliği Eğitimleri Hakkında Yönetmeliğe göre, Yönetmelik doğrultusunda tüm çalışanlara göreve başlama tarihinden itibaren bir yıl içinde 16 saatlik sağlık ve güvenlik eğitimi verilmelidir.

<sup>4</sup> İlk yardım Yönetmeliği'ne göre "çok tehlikeli" olarak sınıflandırılan işyerlerinde her on çalışana bir sertifikalı ilk yardımcı atanmalıdır.

### 2.1.6 İzinler

Aşağıdaki Tablo 2-1, Proje Şirketi tarafından sağlanan bilgilere/yanıtlara/belgelere dayalı olarak izinlerin ve onayların son durumunu göstermektedir

**Tablo 2-1: İnşaat Aşaması için Çevre İzni İncelemesi**

Proje Sahası	İzin Adı/ Onay	Makam/ İlgili Yönetmelik	Gerekçe	Hedef Tarih ve Onay	Sorumluluk	Açıklama
Genel Hastane FTRH	ÇED (Sağlık Yerleşkesi)	Kütahya Çevre, Şehircilik ve İklim Değişikliği İl Müdürlüğü (KÇŞİDİM) Çevresel Etki Değerlendirmesi Yönetmeliği	ÇED yönetmeliğine uygunluğu sağlamak	"ÇED Muafiyet" kararları 27 Eylül 2018 tarihinde verilmiştir.	Proje Şirketi/Sağlık Bakanlığı	Proje, Türkiye'deki çevresel etki değerlendirme sürecinden muaftır. Başka bir aksiyon gerekli değildir.
Genel Hastane FTRH	ÇED (Trijenerasyon tesisi/Kazanlar)	Kütahya Çevre, Şehircilik ve İklim Değişikliği İl Müdürlüğü (KÇŞİDİM) Çevresel Etki Değerlendirmesi Yönetmeliği	ÇED yönetmeliğine uygunluğu sağlamak	Sistemin kurulmasından önce	Proje Şirketi/Sağlık Bakanlığı	Trijenerasyon tesisi, her biri 5 MWe kapasiteli toplam dört kazan ile birlikte 4.056 kWe kapasite ile faaliyete geçecektir. Bu nedenle 21 Eylül 2021 tarihinde bir Proje Tanıtım Dosyası (PTD) hazırlanmış ve sunulmuştur. Sunulan PTD uyarınca trijenerasyon tesisi için 26 Kasım 2021 tarihinde 'ÇED Gerekli Değildir' kararı alınmıştır. Başka bir aksiyon gerekli değildir.
FTRH	ÇED (Kazanlar)	Kütahya Çevre, Şehircilik ve İklim Değişikliği İl Müdürlüğü (KÇŞİDİM) Çevresel Etki Değerlendirmesi Yönetmeliği	ÇED yönetmeliğine uygunluğu sağlamak	Sistemin kurulmasından önce	Ana Yüklenici/Sağlık Bakanlığı	Kazanların kapasiteleri nedeniyle, bu tesisin inşaatından önce bir PTD hazırlanmasından muaftır. Başka bir aksiyon gerekli değildir.
Genel Hastane FTRH	Tapu Senetleri ve Üst Hak veya İnşaat Hakkı	Kütahya Tapu Müdürlüğü	Tapu senetleri, Proje sahalarının mülkiyetini göstermektedir. Üst hakkı, müteahhit firmanın faaliyetlerini Sağlık Bakanlığı'na ait bir arazi üzerinde gerçekleştirmesini sağlar.	İnşaat öncesi	Ana Yüklenici/ Hazine Bakanlığı ve Sağlık Bakanlığı	Tapu senetleri 15 Ağustos 2018 tarihinde 27 yıl süreyle güvence altına alınmıştır. Üst hakkı sözleşmeleri ve inşaat izinleri Proje Şirketi tarafından 15 Şubat 2022 tarihinde sağlanmıştır. Başka bir aksiyon gerekli değildir. Tapu senetleri için lütfen Ek A'ya bakınız.
Genel	Çevre İzni	Kütahya Çevre, Şehircilik ve İklim Değişikliği İl Müdürlüğü (KÇŞİDİM)	Çevre İzni, emisyon,	KÇŞİDİM tarafından	Proje	Sağlık yerleşkesi inşaatı

Proje Sahası	İzin Adı/ Onay	Makam/ İlgili Yönetmelik	Gereke	Hedef Tarih ve Onay	Sorumluluk	Açıklama
Hastane FTRH		İklim Değişikliği İl Müdürlüğü (KÇŞİDİM) Çevre İzni ve Lisans Yönetmeliği	deşarj, gürültü kontrolü, derin denizdeşarjı ve stabilize çamur arıtma kullanım izinlerini kapsar ve alıcı ortamın - hava, su, toprak vb. - Çevre İzni almak için gerekli faaliyetlerden korunduğunu belgeler.	11 Temmuz 2019 tarihinde resmi muafiyet yazısı verilmiştir.	Şirketi/Sağlık Bakanlığı	Yönetmelik kapsamı dışındadır. Başka bir aksiyon gerekli değildir.
Genel Hastane FTRH	Atıksu bağlantı izni	Kütahya Su ve Kanalizasyon İşleri Müdürlüğü	Evsel atıksuların şehrin kanalizasyon şebekesinedeşarj edilmesini sağlamak.	İnşaat öncesi	Ana Yüklenici	4 Eylül 2018'de alınmıştır. Başka bir aksiyon gerekli değildir.
Genel Hastane FTRH	Kullanma suyu bağlantısı	Kütahya Belediyesi	Suyun evsel kullanım için şehrin su şebekesinden temin edilmesini sağlamak.	İnşaat öncesi	Ana Yüklenici	1 Kasım 2019'da alınmıştır. Başka bir aksiyon gerekli değildir.
Genel Hastane FTRH	Geçici atık depolama izni	Kütahya Çevre, Şehircilik ve İklim Değişikliği İl Müdürlüğü (KÇŞİDİM) Atık Yönetimi Yönetmeliği	Çevre İzin ve Lisanslar Yönetmeliğine uygunluğu sağlamak.	İnşaat öncesi	Ana Yüklenici	Saha yönetmeliğe tabi olmasına rağmen şantiyede oluşan atık miktarından dolayı ( <i>Yönetmeliğin 13. Maddesi uyarınca</i> ) herhangi bir izin gerekmemektedir. Başka bir aksiyon gerekli değildir.
Genel Hastane	Yeraltı suyu arama ve kullanma izni	Devlet Su İşleri (DSİ) Yeraltı Suları Teknik Yönetmeliği	DSİ Yeraltı Suları Teknik Yönetmeliğine uygunluğu sağlamak	Yeraltı su kaynaklarının kullanımından önce	Ana Yüklenici	İzin verilen 8,33 ton/gün miktarındaki yeraltı suyu kullanım izni 26 Mart 2021 tarihinde alınmıştır. Başka bir aksiyon gerekli değildir.



## 2.2 İş Sağlığı ve Güvenliği (İSG)

### 2.2.1 Saha Gözlemleri

24 Kasım 2022 tarihinde Genel Hastane ve FTRH şantiyeleri dahil olmak üzere inşaat alanlarını ve işçi kamp alanlarını kapsayan Ana Yüklenici temsilcilerinin katılımıyla bir saha ziyareti gerçekleştirilmiştir. İnşaat faaliyetlerinin çoğunun binaların içinde devam etmektedir. Saha ziyareti sırasında yapılan gözlemler aşağıda kısaca özetlenmiştir:

- İnşaat faaliyetleri sırasında işçilere Ana Yüklenici tarafından Kişisel Koruyucu Donanım (KKD) sağlanmıştır. KKD teslimat kayıtları ve KKD kullanım eğitim kayıtları saha ziyareti sırasında incelenmiştir. Şantiyedeki işçilerin çoğunun KKD olarak baret, güvenlik ayakkabısı ve eldiven kullandığı gözlemlenirken, bazı işçilerin, gerekli ekipman kendilerine sağlanmış olmasına rağmen işlerine özel güvenlik gözlüğü/koruyucu gözlük, kulak tıkacı/kulaklık ve kesme ve aşındırma işleri ile kaynak işleri sırasında yüz siperliği, yüksekte çalışma sırasında güvenlik kemeri kullanmadığı görülmüştür. İşçilerin KKD kullanmaması yaralanma riskini artırmaktadır.
- Binaların içindeki çalışma alanlarında sigara içen işçiler görülmüştür. İşçiler için ayrılan sigara alanları binaların içinde konumlandırılmıştır fakat işçiler hala çalışma alanlarında sigara içmektedir.
- Ana Yüklenici, Ana Yüklenicinin İSGÇ Ekibi tarafından çalışır ve çalışmaz durumdaki iskeleleri tespit etmek ve etiketleme yapmak amacı ile düzenli iskele denetimlerinin yapıldığını bildirmiştir. Ancak şantiye ziyareti sırasında şantiyede herhangi bir uyarı levhası olmayan ve freni çalışmayan hareketli bir iskelenin kullanımda olduğu görülmüştür.
- Genel Hastanenin bütün katlarında ve FTRH'nin en üst katında korkuluk bulunmamaktadır.
- Kimyasalların küçük miktarlarda kullanmak üzere etiketlenmemiş küçük kaplarda muhafaza edildiği görülmüştür ve Güvenlik Bilgi Formları (GBF) inşaat alanında bulunmamaktadır.
- Genel Hastane ve FTRH'de bulunan hız limiti levhaları konum ve levhaların küçüklüğü dolayısıyla kolayca görülmemektedir.
- Çalışma alanlarına yeterli sayıda yangın söndürücü yerleştirilmiştir. Yangın söndürücüler son bir ay içinde kontrol edilmiştir.
- İnşası devam eden binadaki acil çıkışların ve merdivenlerin etiketi artırılmıştır.
- Genel Hastane ve FTRH şantiyelerinde binalardaki trafo altlarında yalıtım paspasının eksik olduğu gözlemlenmiştir.
- Genel Hastane ve FTRH şantiyelerinde bina içi inşaat alanlarında koridor ve odalar içerisinde iç aydınlatmanın artırıldığı görülmüştür.

### Öneri/Sonuç:

- KKD kullanımı, periyodik saha denetimleri yapılarak Ana Yüklenici tarafından sıkı bir şekilde izlenmelidir.
- Çalışma alanlarında sigara içilmesi kesinlikle yasaklanmalı ve düzenli olarak izlenmelidir.
- İskeleler düzenli olarak kontrol edilmeli ve kullanılmayan iskeleler şantiyeden uzaklaştırılmalıdır.
- Şantiyedeki kullanılamaz durumda olan veya arızalı çalışma ekipmanları etiketlenmeli ve sahadan uzaklaştırılmalıdır.
- Genel Hastanenin bütün katlarında ve FTRH'nin en üst katında korkuluk yapılmalıdır.
- Tehlikeli maddeler çalışma alanlarında uygun şekilde depolanmalıdır. Günlük İSG yürüyüşleri sırasında, inşaat alanlarındaki tehlikeli madde yönetimi sıkı bir şekilde denetlenmeli ve etiketi olmayan kimyasallar çalışma alanından derhal uzaklaştırılmalıdır.

- İnşası devam eden tüm binalar düzenli olarak kontrol edilmeli ve yeterli sayıda acil çıkış ve merdiven etiketi konulmalıdır.
- Genel Hastane ve FTRH şantiyelerinde bina içlerinde trafo altına izolasyon paspası konulmalıdır.
- Şantiye boyunca binaların içinde iç mekan aydınlatma ölçümleri yapılmalı ve şantiyelerde yeterli aydınlatma sağlanmalıdır.
- Genel Hastane ve FTRH'deki hız sınırı levhalarının boyutu, levhaların daha kolay görülebilmesi için büyütülmelidir.

### 2.2.2 Kazalar

Eylül 2022 ve Ekim 2022 dönemlerinde meydana gelen kazalar sırasıyla Tablo 2-2 ve Tablo 2-3'te sunulmaktadır. Kaza Takip Listesi ve İSGÇ Performans Formundaki kaza sayılarının aynı olmadığı görülmüştür. Eylül 2022'de Kaza Takip Listesinde yedi kaza var iken İSGÇ Performans Formunda altı kaza kaydedilmiştir. Ekim 2022'de Kaza Takip Listesinde on sekiz kaza kaydedilmiş iken İSGÇ Performans Formunda on dokuz kaza olduğu belirtilmiştir. Tablo 2-2 ve Tablo 2-3 Kaza Takip Listesindeki kaza bilgilerini esas alacak şekilde hazırlanmıştır.

**Tablo 2-2: Kaza Kayıtları (Eylül 2022)**

Tarih	Kaza Türü	Kayıp Gün
01.09.2022	Tıbbi Tedavi Vakası	2
21.09.2022	İlk Yardım Vakası	0
17.09.2022	İlk Yardım Vakası	0
18.09.2022	İlk Yardım Vakası	0
22.09.2022	Tıbbi Tedavi Vakası	2
30.09.2022	İlk Yardım Vakası	0
30.09.2022	Kayıp Zamanlı Kaza	7

**Tablo 2-3: Kaza Kayıtları (Ekim 2022)**

Tarih	Kaza Türü	Kayıp Gün
09.10.2022	İlk Yardım Vakası	0
09.10.2022	İlk Yardım Vakası	0
11.10.2022	Tıbbi Tedavi Vakası	2
11.10.2022	İlk Yardım Vakası	0
12.10.2022	Tıbbi Tedavi Vakası	3
13.10.2022	İlk Yardım Vakası	0
14.10.2022	Tıbbi Tedavi Vakası	3
15.10.2022	İlk Yardım Vakası	0
19.10.2022	İlk Yardım Vakası	0
19.10.2022	İlk Yardım Vakası	0
20.10.2022	İlk Yardım Vakası	0

Tarih	Kaza Türü	Kayıp Gün
22.10.2022	Tıbbi Tedavi Vakası	3
23.10.2022	Tıbbi Tedavi Vakası	3
26.10.2022	Tıbbi Tedavi Vakası	2
26.10.2022	Kayıp Zamanlı Kaza	4
29.10.2022	İlk Yardım Vakası	0
29.10.2022	Tıbbi Tedavi Vakası	2
31.10.2022	Kayıp Zamanlı Kaza	4

MMT'ye Eylül 2022 ve Ekim 2022 aylarına dair kaza kayıtları iletilmiştir ve 2022 Kaza İstatistikleri dokümanı Ekim 2022 için güncellenmiştir. Kaza kayıtlarına göre Eylül 2022'de sadece dört ilk yardım kazası meydana gelirken Ekim 2022'de dokuz ilk yardım kazası yaşanmıştır. Kazaların detayları incelenmek üzere MMT'ye verilmiştir. Eylül 2022 ve Ekim 2022'de meydana gelen kayıp zamanlı kaza sayısı sırasıyla bir ve iki olarak kaydedilmiştir. Kaza türleri; incinme, yanma, el kesiği ve burkulması, kayma ve düşmedir. Bu kazaların temel nedeni dikkatsizlik ve bilinçsizlik olarak belirlenmiştir. Kaza sonrası işe dönüşte işçilere İSG tekrar eğitimleri verilmiştir.

Ayrıca, Mevcut Dönem içinde ramak kala bildirimini kaydedilmemiştir.. Tüm ramak kalaların raporlanması ve kaydedilmesi önemlidir.

İSGÇ Uyumsuzluk ve Düzeltici - Önleyici Faaliyet Takip Listesi'nde kaza ve ramak kala olayları ile ilgili kayıt bulunmamaktadır.

### Öneri/Sonuç:

- İşbaşı İSG konuşmaları içeriği, güvenli olmayan davranışları ve çalışmayı reddetme hakkını içermelidir. MMT, işbaşı İSG konuşmaları kayıtlarını ve içeriklerini sonraki izleme dönemlerinde takip edecektir.
- Kaza kayıtları düzenli olarak tutulmalı ve İSGÇ Performans Formu ile Kaza Takip Listesi tutarlı olmalıdır.
- Kazalar ve ramak kala olayları ile ilgili düzeltici ve önleyici faaliyetler belirlenmeli, İSGÇ Uyumsuzluk ve Düzeltici - Önleyici Faaliyet Takip Listesi'ne kaydedilmeli ve kapatılana kadar faaliyetler takip edilmelidir.
- Çalışanlar ramak kala olayları hakkında eğitilmeli ve ramak kala olayları bildirmeye teşvik edilmelidir. Tüm ramak kala olayları kaydedilmelidir. Ramak kala olayı için eğitim kayıtları, sonraki izleme dönemlerinde MMT tarafından kontrol edilecektir.

### 2.2.3 Toplantılar<sup>5</sup>

Ana Yüklenicinin 30 Eylül 2022 tarihinde gerçekleştirilen Aylık İSG Kurul Toplantısının Mevcut Dönem Kayıtları MMT ile paylaşılmıştır. İş Sağlığı ve Güvenliği Kurulları Yönetmeliği'nde belirtildiği üzere 50'den fazla çalışanı olan alt yüklenicilerin ayrı ayrı kurul toplantıları yapması gerekmektedir. Mevcut Dönemde 50'den fazla çalışanı olan dokuz alt yüklenici firma

<sup>5</sup> Sağlık ve Güvenlik Kurulları Yönetmeliği uyarınca, Ana Yüklenici (işveren) Temsilcisi, Proje Koordinatörü/ Yöneticisi, hem Ana Yüklenici hem de alt yüklenicilerin Sağlık ve Güvenlik Uzmanları, İşyeri Hekimi, İşçi Temsilcileri, Alt Yüklenicilerin İşveren Temsilcileri ve insan kaynakları, idari veya mali konularla ilgili işleri üstlenen bir Uzmanın katılımıyla SGÇ Kurulu tarafından aylık sağlık ve güvenlik toplantıları düzenlenmelidir.

bulunmaktadır. Buna rağmen, Eylül 2022'de sadece üç alt yüklenici firmanın aylık İSG Kurul Toplantılarının kayıtları MMT'ye incelenmek üzere verilmiştir. MMT'ye, Ekim 2022 için toplantı kaydı iletilmemiştir.

### Öneri/Sonuç:

- 50'den fazla çalışanı bulunan yüklenici ve alt yüklenicilerin İSG Kurul Toplantılarını zamanında gerçekleştirmeleri gerekmektedir. MMT, bir sonraki izleme döneminde bütün toplantı kayıtlarının iletilmesini istemektedir.

### 2.2.4 Saha İncelemeleri ve Denetimleri

Mevcut Raporlama Döneminde düzenli İSGÇ saha denetimleri ve kontrolleri gerçekleştirilmiş olup bu kapsamda günlük saha yürüyüşleri, haftalık denetimler, güvenli olmayan davranış/güvenli olmayan durum denetimleri, yönetici saha ziyaretleri, iskele kontrolleri, elektrikli ekipman kontrolü, yangın söndürücü kontrolleri ve iş hijyeni kontrolleri yapılmıştır. İSGÇ Performans Formunda yer alan bu inceleme ve denetim sayıları aşağıdaki tabloda verilmektedir. Ayrıca saha ziyareti sırasında periyodik olarak çevre saha yürüyüşlerinin yapıldığı belirtilmiştir. Saha denetimlerinde bir uygunsuzluk görüldüğünde çok riskli değilse ve kolay düzeltilebilir bir durum ise İSG Görevlileri alt yüklenicilerle iletişime geçerek gerekli tedbirlerin alınmasını sağlamaktadır. Öte yandan, uygunsuzluk kolayca düzeltilemiyorsa veya durum riskli ise düzeltici faaliyetler belirlenmekte ve bu faaliyetler İSGÇ Departmanı tarafından takip edilmektedir. Uygunsuzluk ve Düzeltici - Önleyici Faaliyet Takip Listesi MMT ile incelenmek üzere paylaşılmıştır. Eylül 2022'de yedi, Ekim 2022'de on dokuz tane uygunsuzluk tespit edilmiş ve hepsi kapatılmıştır. Uygunsuzlukların tarihi, sorumlu alt yüklenicisi, tanımı ve kapanış tarihi listeye kaydedilmiştir, ancak hangi düzeltici faaliyetlerin gerçekleştirildiği listede görülmektedir. Uygunsuzlukların, KKD kullanımı, yangın riski, yağ sızıntısı, yüksekte çalışma ve iskeleler ile ilgili olduğu tespit edilmiştir. MMT, zaman aralığı dikkate alındığında uygunsuzluk sayısının oldukça düşük olduğu görüşündedir.

### Öneri/Sonuç:

- Uygunsuzluk ve Düzeltici - Önleyici Faaliyet Takip Listesi, alınan düzeltici faaliyetleri gösterecek şekilde revize edilmelidir.
- Tüm uygunsuzluklar kayıt altına alınmalı ve uygunsuzluklar kolaylıkla kapatılabilecek olsa bile Uygunsuzluk ve Düzeltici - Önleyici Faaliyet Takip Listesi üzerinden takip edilmelidir.

**Tablo 2-4: Mevcut Dönemde Yapılan İnceleme ve Denetimlerin Türü ve Sayısı**

İnceleme ve Denetim Türü	Eylül 2022	Ekim 2022
Haftalık İSGÇ saha denetimleri	6	5
Yönetim saha denetimleri	1	1
İSGÇ Süpervizörü tarafından yürütülen güvenli olmayan davranış/ güvenli olmayan koşullar denetimleri	6	0
Dış denetim	0	5
İskele kontrolleri	6	5
Mekanik ekipman kontrolü	0	5
Elektrikli ekipman kontrolü	1	5
Yangın söndürücü kontrolü	1	5
İş hijyeni kontrolü	6	5
Diğerleri	0	0

### 2.2.5 Periyodik Ekipman ve Makine İncelemeleri

Ekipman ve makineler için Periyodik Bakım Takip Listesi Ana Yüklenici tarafından incelenmek üzere MMT'ye iletilmiştir. Periyodik bakımın takibinden İSGÇ departmanı sorumludur. Ekipmanın periyodik bakım takip listesi, incelenmek üzere MMT'ye sunulmuştur. Alt yüklenicilerin kullandığı tüm ekipmanlar, ekipmanların periyodik bakımları takip listesine alınmaktadır. Ancak bakım için gerekli periyodik süre listede belirtilmemiştir. Bu nedenle bakım sürelerinin gelip gelmediğini takip etmek mümkün değildir. Dizel makaslı platform ve insan asansörünün teknik inceleme kayıtları saha ziyareti sırasında MMT tarafından incelenmiştir. Ana Yüklenici tarafından, İSG Görevlilerinin, alt yüklenicilerinin elektrikli ve mekanik ekipmanlarının uygun şekilde kontrol edildiğinden ve etiketlendiğinden emin olmak için düzenli olarak yerinde denetimler yaptıkları belirtilmiştir. Saha ziyareti sırasında ekipmanların etiketli olduğu gözlemlenmiş, ancak bazılarında etiket olmadığı görülmüştür. Ana Yüklenici, bazen işçilerin etiketleri çıkarttıklarını belirtmiştir.

#### Öneri/Sonuç:

- Ekipman etiketleri, İSG Görevlileri tarafından yürütülen günlük yürüyüşler sırasında sıkı ve düzenli olarak denetlenmelidir.
- Ekipman için periyodik bakım takip listesi, bakım için gerekli periyodik süreyi içerecek şekilde revize edilmelidir.

### 2.2.6 Yöntem Beyanları

İnşaat yöntemi beyanları, Sponsor ve Ana Yüklenici tarafından hazırlanan aylık inşaat raporlarında verilmektedir.

Ayrıca Ana Yüklenici tarafından işe başlamadan önce hazırlanan elektrik kabloları borulama, ıslak hacim izolasyonu ve sıhhi tesisata ait yöntem beyanları MMT ile paylaşılmıştır. Bu beyanların söz konusu çalışmalarda alınması gereken sağlık, güvenlik ve çevre ile ilgili önlemleri içermediği görülmüştür.

#### Öneri/Sonuç:

- Sağlık, güvenlik ve çevre ile ilgili önlemler de yöntem beyanlarına dahil edilmelidir.

### 2.2.7 Çalışma İzni

Projeye özel Çalışma İzni Prosedürü geliştirilmiştir. Çalışma İzni Prosedürüne göre faaliyetlere/işlere ilişkin çalışma izinleri aşağıda sıralanmıştır:

- Sıcak Çalışma İzni
- Kapalı Alan Çalışma İzni
- Hafriyat Çalışma İzni
- Yüksekte Çalışma İzni
- Elektrik Çalışma İzni
- Soğuk Çalışma İzni
- Kaldırma İşlemleri Çalışma İzni
- Şaft ve Asansör Kuyusu Çalışma İzni

Şantiyede devam eden bir çalışma izin sistemi vardır. Saha ziyareti sırasında haftalık olarak düzenlenen çalışma izin kayıtları incelenmiştir. Ancak çalışma izin kayıtları sadece ofislerde tutulmakta ve excel dosyası üzerinden takip edilmektedir. Çalışma izinlerini sahada kontrol etmek mümkün değildir. Çalışma izni sisteminin iyileştirilmesi gerekmektedir.

### Öneri/Sonuç:

- Yazılı çalışma izni kayıtları iki nüsha olarak hazırlanmalı ve bir nüshası her zaman sahada bulunmalıdır. Bu, etkin bir çalışma izni sistemine sahip olmayı sağlayacaktır.

### 2.2.8 Risk Değerlendirmesi

İş Sağlığı ve Güvenliği Risk Değerlendirme Yönetmeliği'ne göre, yapılacak işle ilgili risklerin belirlenmesi ve etki azaltma tedbirlerinin tespit edilmesi için risk değerlendirmesi yapılmalıdır.

Ana Yüklenici ve alt yüklenicilerinin ayrıntılı Risk Değerlendirmeleri MMT ile paylaşılmıştır. Risk değerlendirmeleri, aynı zamanda bir tam zamanlı İSG Görevlisi bulunan Kone Asansör hariç, Ana Yüklenici ve alt yüklenicilerine hizmet veren OSGB tarafından görevlendirilen bir İSG Görevlisi tarafından hazırlanmıştır. Risk Değerlendirmesi, tüm çalışma alanlarını ve çalışma ekipmanlarını, çalışma türlerini ve acil durumları içermektedir. Ana Yüklenicinin risk analizlerini Eylül 2022'de hazırladığı ancak alt yüklenicilerin risk analizlerinin bugüne kadar revize edilmediği anlaşılmaktadır. Saha ziyareti sırasında alt yüklenicilerin dosyalarında yer alan alt yüklenici risk değerlendirmeleri de MMT tarafından incelenmiştir.

### Öneri/Sonuç:

- Risk değerlendirmeleri, ana faaliyette ve kullanılan malzemede bir değişiklik olduğunda ve çalışma sırasında ramak kala ve olay/kaza vb. meydana geldiğinde revize edilmelidir. Bu nedenle, risk değerlendirmelerinin şantiyenin mevcut durumunu yansıtacak şekilde revize edilmesi önerilmektedir.

### 2.2.9 Acil Müdahale ve Tatbikatlar

Projeye özel Acil Durum Eylem Planı (ADMP) geliştirilmiş ve son versiyonu 6 Ekim 2021 tarihinde yayınlanmış olup bu plan iki yıl geçerlidir. Plan, Binaların Yangından Korunması Hakkında Yönetmelik, Acil Durumlar Yönetmeliği'ne uygun olarak hazırlanmıştır. Plan, yangın, deprem ve sabotaj gibi acil durumları içermektedir. Planın ulusal ve uluslararası standartlara uygun olduğu görülmüştür.

İşyerlerinde Acil Durumlar Hakkında Yönetmelik ve Binaların Yangından Korunması Hakkında Yönetmelik uyarınca yılda en az bir yangın ve tahliye tatbikatı yapılmalıdır. MMT'ye verilen aylık İSGÇ Performans Formlarına göre 2022'de 13 tatbikat yapılmış, ancak Eylül 2022 ve Ekim 2022'de tatbikat yapılmamıştır. Proje'nin inşaat döneminde bugüne kadar herhangi bir sızıntı/döküntü tatbikatı yapılmamıştır.

### Öneri/Sonuç:

- Projeye özgü Acil Durum Müdahale Planı, Proje web sitesinde yetkililer ve mahalle halkı ile paylaşılmalı ve inşaat çalışmaları hızlandığında revize edilmelidir.
- En iyi uygulamaları uygulamak ve uluslararası sağlık ve güvenlik gerekliliklerini karşılamak için MMT, inşaat döneminde sık sık yangın, arama ve kurtarma tatbikatlarının yapılmasını önermektedir.
- Çevresel döküntü/sızıntı tatbikatlarının yapılması da tavsiye edilmektedir.

### 2.2.10 Tehlikeli Madde Depolama

Projeye özel ÇSYS'nin bir parçası olarak, Tehlikeli Madde Yönetim Planı geliştirilmiştir. Ana Yüklenici ve alt yüklenicisi tarafından kullanılan malzemelerin Güvenlik Bilgi Formları (GBF'ler) ve tüm GBF'ler için bir takip listesi incelemesi için MMT'ye verilmiştir. Saha ziyareti sırasında tehlikeli madde depolama alanları ziyaret edilmiştir. Tehlikeli madde depolama alanlarında GBF'ler bulunmaktadır, ancak kimyasalların kullanıldığı inşaat alanlarında GBF'ler

bulunmamaktadır. Ayrıca şantiyede, az miktarda kimyasalın herhangi bir uyarı veya etiket olmadan su/içecek şişelerinin içinde tutulduğu gözlenmiştir.

1.Çevresel ve Sosyal Aylık İnşaat İzleme Raporunda, ek sızıntı/döküntü kitlerinin ve göz duşlarının tehlikeli madde depolama alanlarına yerleştirilmesi önerilmiştir ve bu saha ziyaretinde ek sızıntı/döküntü kitleri ve göz duşları depolama alanlarına yerleştirilmiştir.

### Öneri/Sonuç:

- Kimyasalların kullanıldığı inşaat alanlarında GBF'ler bulunmalıdır.
- Günlük İSG saha denetimleri sırasında, inşaat alanlarındaki tehlikeli madde yönetimi sıkı bir şekilde denetlenmelidir.

### 2.2.11 Trafik

Proje için bir Trafik Yönetim Planı (TYP) geliştirilmiştir. TYP, sahaya özel yönetim faaliyetleri hakkında yeterli bilgi sağlamamaktadır. Şantiye içi hız sınırı, ulaşım yolları, yol haritası ve toplumla etkileşim TYP'de net olarak tanımlanmamıştır.

Mevcut Dönem içerisinde her iki şantiyede de trafik kazası meydana gelmemiştir. Ancak saha ziyareti sırasında her iki sahada da trafik yönetiminin yetersiz olduğu gözlemlenmiştir. Yaya yürüyüş yolları açıkça tanımlanmamıştır. Ana Yüklenici, MMT'ye normalde yürüyüş yollarının tanımlı olduğunu, ancak inşaatın dinamik durumu ve Proje alanlarındaki sınırlı çalışma alanı nedeniyle yaya yürüyüş yolu işaretlerinin çok hızlı değiştiğini bildirmiştir. Bu nedenle, saha ziyareti sırasında bu işaretlemeler görülememiştir. Hız limiti levhaları sayılarında artış gözlemlenmiştir ancak Genel Hastane ve FTRH'de bulunan hız limiti levhaları konum ve levhaların küçüklüğü dolayısıyla kolayca görülmemektedir. Ayrıca hala inşaat sahasında bayrakçı görülememiştir.

### Öneri/Sonuç:

- Trafik Yönetim Planı sahaya özgü trafik yönetimi faaliyetlerini içerecek şekilde güncellenmelidir.
- Her iki şantiyede de trafik yönetiminin iyileştirilmesi gerekmektedir. Yayaların yürüyüş yolları ve trafik levhaları açıkça görülebilmelidir.
- Sürücüler, trafik güvenliği konusunda düzenli olarak eğitilmelidir.

### 2.2.12 Depremsellik

Genel Hastane için Nisan 2018'de hastane binasının sismik izolatör tasarımlarını ve sismik izolatör tasarımına sahip yapıların sismik yükler altındaki davranışını spektral yer ivmesi (475 yıl tekrarlanma periyodu ile 50 yılda aşılma olasılığı %10 olan deprem hareket seviyesi vb.) dikkate alınarak tanımlayan Sismik İzolatör Sistem Tasarım Raporu hazırlanmıştır. Sismik izolatör sistem tasarım raporunda, sismik izolasyon sistem tasarım bilgileri esas alınarak ayrı bir teknik şartname hazırlandığı belirtilmektedir. Proje, Türk mevzuat gerekliliklerini (örn. Türkiye Bina Deprem Yönetmeliği) dikkate almaktadır. Genel Hastane Binası için -6,10 kotunda 498 adet sarkaç tipi izolatör montajı yapılmıştır. Yapısal olmayan elemanlar için sismik süspansiyon yöntemi ile sismik önlemler alınmıştır. Ayrıca FTRH'de zeminin kategorisi nedeniyle sismik izolatörlerin kullanılmadığı belirtilmiştir.

## 2.3 İşgücü Yönetimi

Proje Şirketi, Projenin inşaat aşaması için İnsan Kaynakları ve İnsan Hakları Politikalarına sahiptir. Proje Şirketinin güncel politikaları MMT ile paylaşılmıştır. Politikaların uluslararası standartlara uygun olduğu görülmüştür. Ayrıca Ana Yüklenicinin İnsan Kaynakları Politikası,

İnsan Hakları Politikası, Rüşvet ve Yolsuzlukla Mücadele Politikası, Taciz, Şiddet ve Ayrımcılıkla Mücadele Politikası da bulunmaktadır ve bu politikalar uluslararası standartlarla uyumludur.

Proje Şirketi ve Ana Yüklenicinin kontrolünde inşaat işi faaliyetlerine uygulanan ve tüm Proje çalışanları için geçerli olan inşaat aşamasına yönelik bir İstihdam ve İşe Alım Planı Proje Şirketi tarafından oluşturulmuştur. Plan, ulusal yasal gerekliliklerin yanı sıra ILO sözleşmesi taahhütlerine, IFC PS2 ve Ekvator İlkeleri IV'e de bağlıdır. Plan aynı zamanda uygulama aşaması için Ana Yüklenici ve Proje Şirketinin görev ve sorumluluklarına ilişkin genel perspektifi tanımlamaktadır.

Ana Yüklenici, şantiyedeki iş gücü yönetiminden (yani çalışan veri tabanı, puantaj, fazla mesai, ödeme, işe alım, mesleki eğitimler) sorumlu İnsan Kaynakları (İK) yönetim ekibine sahiptir. Ekip, bir İK Şefi ve üç İK personelinden oluşmaktadır.

Saha ziyareti sırasında MMT, alt yüklenici ve Ana Yüklenici çalışanlarının örnek özlük dosyalarını incelemiştir. Dosyaların ulusal çalışma mevzuatına uygun çeşitli kayıtlar içerdiği kaydedilmiştir.

Eylül 2022'de proje için 51 kadın, Ekim 2022'de ise 53 kadın çalışmaktadır. Eylül 2022'de çalışan total kadın sayısı toplam işgücünün %5'ine tekabül etmektedir. Ekim 2022'de ise bu oran %4'e düşmüştür. Projede çalışan erkeklerin sayısı kadınların sayısından daha hızlı artış göstermektedir bu yüzden kadın çalışan oranı düşüş göstermiştir. Proje Şirketi ve Ana Yüklenici, kadın istihdamını artırmak için birçok uygun işte kadın çalışanları (kadın mimarlar, mühendisler, güvenlik görevlileri, temizlik görevlileri) görevlendirmektedir. FTRH'nin şantiye şefi de bir kadın mühendistir.

4857 sayılı İş Kanunu'nun 30. maddesine göre 50 veya daha fazla çalışanı olan işverenler, mesleki, bedensel ve ruhsal durumlarına uygun işlerde %3 engelli işçi çalıştırmakla yükümlüdür. Ana Yüklenici ve dokuz alt yüklenici firmanın 50'den fazla çalışanı bulunmaktadır. Sağlanan bilgilere göre Ana Yüklenici engelli personel istihdamı konusunda ulusal mevzuata uymaktadır. Ancak saha ziyareti sırasında MMT, alt yüklenicilerin engelli çalışan sayılarının ulusal mevzuata uygun olmadığı ve daha fazla engelli işçi çalıştırılması gerektiği konusunda Ana Yükleniciye bilgi verdi. Ana Yüklenici, alt yüklenicileri daha fazla engelli işçi istihdam etmeleri konusunda uyardıklarını ve istihdam edilecek uygun engelli işçi bulunmasına yardım ettiklerini belirtti.

### Öneri/Sonuç:

- 50'den fazla çalışanı bulunan alt yüklenicilerin engelli işçi sayılarının ulusal mevzuat ile uyumlu olması gerekmektedir. Ana Yüklenici, alt yüklenicilerin engelli işçi sayılarını takip etmeli ve İş Kanunu'na uygun olduğundan emin olmalıdır.

### 2.3.1 İşgücü ve Çalışma Koşulları

Ana Yüklenicinin çalışanlarına, Proje Şirketinin Personel Yönetmeliği aracılığıyla istihdam koşulları hakkında yazılı bilgi verilmiştir. Örnek iş sözleşmeleri Ekim 2022'deki saha ziyareti sırasında MMT tarafından incelenmiştir. Sözleşme, ulusal mevzuata uygun olarak çalışma koşullarını içermektedir.

Ana Yüklenicinin İK Şefi, alt yüklenici işçilerinin çalışma saatlerini ve gerçekleşen ödemeleri çapraz kontrol etmek için her ay ödeme kontrolleri gerçekleştirmektedir. Alt yüklenici işçilerinin çalışma saatleri, ilgili alt yüklenici sorumlusu tarafından manuel olarak kaydedilmekte ve Ana Yüklenicinin İK Şefine sunulmaktadır. Alt yüklenici işçilerinin Proje sahasına giriş/çıkışlarını izleyecek otomatik bir kart sistemi bulunmadığından, İK Şefi, fazla mesai kontrollerini manuel olarak ve alt yüklenicinin verdiği bilgilerine dayanarak yapmaktadır.



### 2.3.2 İşçilerin Konaklaması

ÇSYS kapsamında bir Şantiye Yönetim Planı hazırlanmıştır. Planın yerel ve uluslararası standartlara uyumlu olduğu görülmüştür. Konaklama alanlarına yönelik düzenli iç denetimler, İSG Görevlileri ve İK Şefinin katılımıyla gerçekleştirilmektedir. Denetimlerin kayıtları incelenmek üzere MMT'ye sunulmaktadır. Eylül 2022'deki denetim formlarına göre odalarda yetersiz havalandırma, sıvı sabun eksikliği ve koku sorunları kayıt altına alınırken Ekim 2022'de konaklama alanlarında yetersiz sayıdaki kilitli dolaplar ve gider temizliği sorunları kayıt altına alınarak gerekli uyarı ve bildirimler yapılmıştır.

Her iki saha için çamaşırhaneler, yemekhaneler ve sosyal alanlar da dahil olmak üzere iki tane işçi konaklama yeri, prefabrik konteyner şeklinde sağlanmıştır. Her iki kamp alanında da yangın dedektörleri, duman dedektörleri ve yangın söndürücüler mevcuttur. Konaklama yerlerinde merkezi ısıtma sistemi bulunmaktadır. Saha ziyareti sırasında odaların/yatakhanelerin iyi durumda olduğu gözlemlenmiştir. Odaların içinde kilitli özel dolaplar vardır. Odaların temizliği çalışanların sorumluluğunda olup ortak alanların temizliği temizlik personeli tarafından yapılmaktadır. Sıhhi ve tuvalet tesisleri binaların içinde yer almaktadır. FTRH'deki konaklama alanında bulunan duş alanı tamir edilmiştir ve durumunun iyi olduğu gözlemlenmiştir. MMT aşağıda belirtilen aksiyonları doğrulamaktadır:

- Kapıların rölyef boyası temizlenip yeniden boyanmıştır.
- Metal aksamların kalıpları temizlenip yeniden boyanmıştır.
- Üst kat asma tavan değiştirilmiştir.
- Zemin kat asma tavan değiştirilmiştir.
- Su sızıntıları tamir edilmiştir.
- Armatürler tamir edilmiş ve/veya değiştirilmiştir.

Genel Hastane Proje sahasında işçi konaklama tesislerine ek olarak beyaz yakalı çalışanlar için prefabrik bir konaklama tesisi bulunmaktadır. Odalar tek kişilik ve kilitlenebilir. Her odada tuvalet ve duş bulunmaktadır. Ayrıca konaklama tesisinin içinde ortak bir mutfak ve sosyal alan bulunmaktadır. Konaklama tesisinin kapasitesinin sınırlı olması nedeni ile FTRH proje sahasına yakın olan Yoncalı Termal Otel'de 11 çalışan konaklamaktadır.

#### Öneri/Sonuç:

- Ana Yüklenici, yukarıda belirtilen tedbirleri mümkün olan en kısa sürede tamamlamalıdır ve MMT, bir sonraki izleme döneminde iyileştirilmiş koşulları kontrol edecektir.

### 2.3.3 İşçi Şikayet Mekanizması

Ana Yüklenicinin Şikayet Yönetimi Prosedürü mevcuttur. Proje sahasında ve konaklama kamplarında işgücü için toplam 30 şikayet kutusu olduğu gözlemlenmiştir ve hem sözlü hem de yazılı şikayetler Ana Yüklenicinin İK Şefi tarafından toplanmaktadır. Aynı zamanda Projenin HİS'i olan İK Şefi, işçi şikayet yönetiminin idaresinden sorumludur. Ancak, şikayet mekanizmasına ilişkin herhangi bir eğitim kaydı sunulmamıştır.

İşçi Şikayet Takip Listesi'ne göre Eylül 2022'de 24 şikayet, Ekim 2022'de ise 18 adet yazılı şikayet alınmıştır. Şikayetlerin konuları ve çözümlenme durumları Tablo 2-5'te listelenmiştir. Şikayetler ağırlıklı olarak yiyecek ve içecek hizmetleri, temizlik, bakım, sosyal ve otopark sorunları ile ilgilidir. Şikayetlerin çoğu kapatılmıştır, ancak önceki dönemlerden kalan sekiz açık madde bulunmaktadır. Önceki dönemlere ait açık şikayetlerden dördü kantinin yeniden açılmasıyla ilgilidir ve şikayet takip listesine göre maddenin kapatılmamasının nedeni önceki şirketin zarar etmesi nedeni ile çekilmesidir. Geriye kalan dört şikayet ise otopark sorunu ile ilgilidir. Eylül 2022 ve Ekim 2022'de alınan toplam 42 yazılı şikayetin hepsi kapatılmıştır. Tüm

şikayetler kapatılmış ve ilgili personele bilgi verilmiştir. Şikayetlerin konuları ve çözümlenme durumları Tablo 2-5'te listelenmiştir.

**Tablo 2-5: Mevcut Dönemde İşçi Şikayet Listesi**

Ay ve Yıl	Konu	Şikayet Sayısı	Çözümlenme Durumu
Eylül 2022	Yiyecek ve İçecek Hizmetleri (yemek türü, yemek zamanı, kantinin yeniden açılması, su vb.)	11	Kapalı: 11 Açık: 0
	Bakım (onarım, yol bakımı, konaklama alanlarındaki eksiklikler vb.)	7	Kapalı: 7 Açık: 0
	Bakım ve temizlik (temizlik, hijyen, çevre konuları vb.)	3	Kapalı: 3 Açık: 0
	Sosyal (internet, televizyon, sosyal aktiviteler, eğitim talebi vb.)	2	Kapalı: 2 Açık: 0
	Otopark	1	Kapalı: 1 Açık: 0
Eylül 2022	Yiyecek ve İçecek Hizmetleri (yemek türü, yemek zamanı, kantinin yeniden açılması, su vb.)	10	Kapalı: 10 Açık: 0
	Bakım (onarım, konaklama alanlarındaki eksiklikler vb.)	6	Kapalı: 6 Açık: 0
	Bakım ve temizlik (temizlik, hijyen vb.)	2	Kapalı: 2 Açık: 0

İK Şefi de saha ziyareti sırasında sözlü şikayetler aldıklarını ve bu şikayetler için de tedbir aldıklarını belirtmiştir. Ancak İşçi Şikayet Takip Listesi'nde sözlü şikayet takibi yapmak mümkün değildir.

#### Öneri/Sonuç:

- Tüm çalışanlar şikayet mekanizması konusunda eğitilmelidir.
- Sözlü şikayetler İşçi Şikayet Takip Listesine kaydedilmelidir.

#### 2.3.4 İşgücü Denetimi

Projenin ÇSEP'ine göre, her yıl bağımsız bir üçüncü taraf işgücü denetimi yapılmalı ve bu denetim sözleşmeler, sağlık ve güvenlik, işçi koruma, şikayet, işçi konaklaması, zorla çalıştırma ve çocuk işçi çalıştırma gibi konuları kapsamalıdır. Bugüne kadar yapılmış bir işgücü denetimi bulunmamaktadır.

#### Öneri/Sonuç:

- İnşaat bitmeden mümkün olan en kısa sürede bağımsız bir üçüncü taraf işgücü denetimi yapılmalıdır.

### 2.3.5 Cinsiyet Eşitliği ve Cinsiyete Dayalı Şiddet ve Tacizin (CDŞT) Önlenmesi

Ana Yüklenici, uluslararası standartlarla uyumlu İnsan Hakları Politikası, Etik İlkeler Politikası, Taciz, Şiddet ve Ayrımcılık Önleme Politikasına sahiptir. 27.09.2022 ile 29.10.2022 tarihleri arasında toplanan şikayet kayıtlarına göre, CDŞT ile ilgili herhangi bir şikayet alınmamıştır. MMT, sonraki izleme dönemlerinde şikayet kayıtlarını incelemeye devam edecektir.

Her iki şantiyede de kadın işçiler için ayrı tuvalet ve soyunma odaları bulunmaktadır. Ayrıca Genel Hastane Projesi şantiyesinde Ana Yüklenicinin beyaz yakalı çalışanları için yapılan prefabrik karma konaklama tesisinde barınan beyaz yakalı kadın çalışanlar bulunmaktadır. Odalar tek kişiliktir ve kilitlenebilir. Her odada tuvalet ve duş bulunmaktadır. Ayrıca konaklama tesisinin kapasitesinin sınırlı olması ve otelin FTRH proje sahasına yakın olması nedeniyle Yoncalı Termal Otel'de 5 kadın çalışan konaklamaktadır.

MMT, çalışanların çoğunun CDŞT konularına aşina olmadığı ve bu konuda eğitim almadığı görüşündedir (yani belge incelemeleri, Ana Yüklenici personelinin cinsiyete dayalı şiddet ve taciz vakalarının ele alınması konusunda eğitim almadığını göstermiştir). MMT, proje sahasında kadın çalışanlarla bir odak grup toplantısı yapmıştır. Projede çalışan bir mühendis ve temizlik görevlisi ile yapılan görüşmede, kadın çalışanlar iş yerinde cinsiyet eşitsizliğine maruz kalmadıklarını belirtmişlerdir. Beyaz yaka veya mavi yaka çalışanlardan cinsiyet eşitsizliği veya tacize ilişkin herhangi bir şikayet yoktur. Olası bir taciz durumunda kadın çalışanlar, İK Şefi ve Şantiye Şefi ile rahatça konuşabileceklerini belirtmişlerdir.

#### Öneri/Sonuç:

- Ana Yüklenicinin personeli, cinsiyete dayalı şiddet ve taciz vakalarının ele alınması konusunda eğitim almalıdır.

### 2.4 Toplum Sağlığı, Emniyeti ve Güvenliği

Projenin inşaat aşaması için Temmuz 2019 tarihli projeye özel bir Toplum Sağlığı ve Güvenliği Planı (TSGP) hazırlanmıştır. Plan, IFC PS4 ile uyumlu olacak şekilde ÇSDT çalışmaları sırasında MMT'nin tavsiyelerine dayanarak Proje Şirketi tarafından revize edilmiştir.

Projeye özel bir Güvenlik Yönetim Planı geliştirilmiştir. Sahada 38 güvenlik personeli ve İK Şefine bağlı bir Güvenlik Şefi bulunmaktadır. Genel Hastane şehrin merkezinde yer aldığı için toplumla etkileşimi üst seviyededir. Ana Yüklenici, bugüne kadar herhangi bir güvenlik olayının yaşanmadığını belirtmiştir. Paydaşlarıyla iletişim halindedirler. Ancak, herhangi bir riski ortadan kaldırmak için MMT, güvenlik çalışanlarının sayısını artırmak da dahil olmak üzere güvenlik yönetiminin güçlendirilmesini önermektedir. MMT önceki raporda güvenlik çalışanlarının sayısının artırılmasını ve güvenlik yönetiminin güçlendirilmesini önermiştir ancak güvenlik personelleri ile yapılan görüşme neticesinde güvenlik personelinin sayısının inşaat dönemi için yeterli olduğu sonucuna ulaşılmıştır.

Proje sahalarının tamamen çitle çevrildiği de gözlemlenmiştir.

Yangın güvenliği ile ilgili olarak, can ve yangın güvenliği denetiminin Ana Yüklenicinin teknik danışmanı tarafından yapıldığı anlaşılmıştır. Rapor Ana Yüklenici tarafından MMT ile paylaşıldığında değerlendirilmeye alınacaktır.

#### Öneri/Sonuç:

- Proje alanlarında güvenlik kameraları olmasına rağmen MMT, güvenlik personeli tarafından gerçekleştirilen saha gezintilerinin artırılmasını önermektedir.

- Üçüncü taraf can ve yangın güvenliği denetimi raporu tamamlandığında MMT ile paylaşılacaktır.

## 2.5 Paydaş Katılımı ve Halktan Gelen Şikayetler

İnşaat aşaması için bir Paydaş Katılım Planı (PKP) oluşturulmuştur. PKP'de belirtildiği gibi, paydaş katılımı Proje Şirketinin sorumluluğundadır ve Ana Yüklenici, paydaşlara açıklanmak üzere faaliyetlerinin ilerleyişi hakkında Proje Şirketine periyodik olarak rapor vermektedir. PKP ve şikayet formları Proje web sitesinde açıklanmıştır. Ancak, Proje web sitesinde yer alan PKP, İngilizce dilindedir. PKP'nin toplum tarafından anlaşılabilmesi için Türkçe olan yerel dile çevrilmesi ve Proje web sitesinde bildirilmesi gerekmektedir. Ana Yüklenici, MMT'ye PKP'nin güncellendiğini ve güncellenen PKP'nin 2022 yılı sonunda halka açık olacağını bildirmiştir.

Paydaş toplantıları üç ayda bir yapılmaktadır. Mevcut dönemde yapılmış bir paydaş toplantısı bulunmamaktadır bu yüzden herhangi bir şikayet iletilmemiştir. Bir sonraki paydaş toplantısı Kasım 2022'de düzenlenecektir ve kayıtlar bir sonraki inşaat izleme raporunda gözden geçirilecektir.

Ana Yüklenici Bahçelievler, Evliyaçelebi ve Okmeydanı Mahallelerinin muhtarlarıyla üç ayda bir toplantı yapmaktadır. Bu toplantılar paydaş katılımının aktif olarak uygulandığını göstermektedir. Toplantı kayıtları bir sonraki saha ziyaretinde incelenecektir.

Aralık 2020'den Ekim 2022 sonuna kadar muhtarlar aracılığıyla halka dağıtılan şikayet formları ve paydaş toplantıları sırasında toplam 177 şikayet alınmıştır. Hastane inşaatının bitmesi ile ilgili alınan 135 şikayet açıktır. Bu şikayetler inşaatın bitmesi ile kapatılacaktır. Bunun yanında, hastanenin yeri ile ilgili 4, trafik ile ilgili 6 ve toz ile ilgili 4 şikayet açıktır. Hastanenin yeri Sağlık Bakanlığı tarafından belirlenmiştir bu yüzden bu konu ile ilgili şikayetler kapatılamamıştır. Trafik ve toz ile ilgili şikayetler kapatılmamıştır ve bu şikayetler için alınan aksiyonlar İşçi Şikayet Takip Listesi'nde görülememektedir. Buna rağmen paydaşlardan aynı konularda alınan şikayetlerin Paydaş Şikayet Takip Listesinde kapatıldığı görülmektedir. MMT, Ana Yüklenici'nin İşçi Şikayet Takip Listesini gözden geçirmesini ve eksiklikleri kapatmasını önermektedir. Bunun dışındaki şikayetler kapatılmıştır ve ilgili kişilere gerekli bilgi verilmiştir.

Proje Şirketi ve Ana Yüklenici halkın gelişmesine eşitlik ve sosyal adalete verilen önemi artırarak katkı sağlamaktadır. Toplum refahını artırmak için 2020 yılında; Yoncalı Karakolundaki Atatürk Büstü ve bina içerisindeki tuvaletlerin tadilatı, 2021 yılında; Yamantürk Engelsiz Yaşam ve Rehabilitasyon Merkezi binasının inşaatı, Radar Camisi için beton sağlanması, Yoncalı Karakolunun dış cephe boyası, 2022 yılında; Yoncalı Karakolunun elektrik tesisatı ve dikiş-nakış kursunun boya işlerinin yapılması gibi projeler tamamlanmıştır.

### Öneri/Sonuç:

- PKP yaşayan bir doküman olduğundan MMT, Proje Şirketi'nin PKP'yi 2022 yılının sonuna kadar güncellemesini (ve aynı zamanda paydaş listesini, Proje'nin ilerlemesini göz önünde bulunduran tüm paydaşları içerecek şekilde Proje ömrü boyunca düzenli olarak güncellemesini) tavsiye etmektedir. MMT, inşaat izleme çalışmaları kapsamında PKP'nin uygulanmasını izlemeye devam edecektir.
- PKP'nin halk tarafından anlaşılabilmesi için Türkçe olan yerel dile çevrilmesi ve Proje web sitesinde Ocak 2023'te bildirilmesi gerekmektedir.

## 2.6 Çevre

### 2.6.1 Saha Gözlemleri

24 Kasım 2022 tarihinde gerçekleştirilen saha ziyareti sırasında çevre yönetimi ile ilgili gözlemler ve temel riskler ve bunlara bağlı tedbirler aşağıdaki ilgili bölümlerde özetlenmiştir.

### 2.6.2 Çevre Toplantıları, Eğitimler ve Tatbikatlar

Çevre sorunları, İSGÇ Kurul toplantılarında ele alınmaktadır. Yıllık eğitim planında çevre eğitimleri ve tatbikatlar yer almamaktadır. Çevre eğitimleri işe yeni başlayan işçilere verilmeye başlanmıştır ve sunum MMT ile paylaşılmıştır. Projenin çevresel yönleri, projeye özgü çevresel riskler, rastlantısal buluntu yönetimi, atık türleri ve atık yönetimi, çevresel acil durumlar ve toprak kirliliği konularına eğitim içerisinde değinilmektedir. Çevre eğitimleri işe yeni başlayan işçilere verilmeye başlanmıştır ve Ana Yüklenici tüm çalışanlara eğitim sağlamayı amaçladığı konusunda MMT'yi bilgilendirmiştir. MMT çevre eğitimlerinin işçilere sağlanmasındaki güncel durumu sonraki izlemede takip edecektir. Çevre Mühendisi, çevre tatbikatlarına yönelik çalışma planı hakkında MMT'yi bilgilendirmiş olup MMT, bir sonraki izleme döneminde çevre tatbikat planını takip edecektir.

#### Öneri/Sonuç:

- Tüm çalışanların en yakın zamanda çevre eğitimleri alması gerekmektedir.
- En iyi uygulamaları uygulamak ve uluslararası sağlık ve güvenlik gerekliliklerini karşılamak için MMT, inşaat döneminde sızıntı/döküntü müdahale tatbikatlarının yapılmasını tavsiye etmektedir.

### 2.6.3 Çevre Kazaları

Çevre kazaları aylık İSGÇ Performans Formlarına kaydedilmektedir. Verilen İSGÇ Performans Formlarına göre, inşaatın başlangıcından itibaren herhangi bir çevre kazasının meydana gelmediği anlaşılmaktadır.

### 2.6.4 Su Temini ve Su Hijyeni

Her iki şantiye için kullanma suyu şebeke suyu sisteminden sağlanmaktadır. Her iki şantiye için de 1 Kasım 2019 tarihinde resmi su şebekesi kayıtları ve bağlantıları yapılmıştır. MMT'ye Genel Hastane Proje sahasında bir adet yeraltı suyu kuyusu olduğu bilgisi verilmiştir; ve FTRH sahasında kuyu bulunmamaktadır. ÇSDT çalışmaları sırasında MMT'ye kuyunun inşaat faaliyetleri için kullanıldığı bilgisi verilmiş ve 26 Mart 2021 tarihinde Devlet Su İşleri (DSİ) 3. Bölge Müdürlüğü tarafından Yeraltı Suyu Kullanım İzni verilmiştir. Ancak 24 Kasım 2022 tarihinde yapılan saha ziyaretinde kuyunun şu anda inşaat faaliyetleri için kullanılmadığı belirtilmiştir. Ana Yüklenici, kuyunun sadece yangın söndürme hattına bağlı olduğunu ve sadece yangın durumunda kullanılacağını söylemiştir. MMT'ye kuyuda su sayacı olmadığı ve işletme döneminden önce takılacağı bilgisi verilmiştir. Ana Yüklenici su tüketim miktarlarını MMT'ye iletmiştir ve Tablo 2-6'de görülmektedir.

**Tablo 2-6: 2022 Yılı Su Tüketim Miktarları**

Ay ve Yıl	Genel Hastane (m <sup>3</sup> /gün)	FTRH (m <sup>3</sup> /gün)
Ocak 2022	17	4
Şubat 2022	44	8
Mart 2022	40	15
Nisan 2022	58	32
Mayıs 2022	54	18
Haziran 2022	44	25
Temmuz 2022	58	29
Ağustos 2022	60	44
Eylül 2022	58	25
Ekim 2022	127	47

Nisan 2022'de akredite bir kuruluş tarafından gerçekleştirilen Su Kalitesi Analizi, MMT'ye sunulmuştur. Ancak analiz raporunda ölçüm noktası belirtilmemiştir. Analiz edilen parametreler Escherichia coli, fekal streptokoklar, koliform bakteriler, demir, alüminyum, iletkenlik, amonyum, pH ve nitrittir. Sonuçlar İnsani Tüketim Amaçlı Sular Hakkında Yönetmelik limitleri ile uyumludur. Ancak Yönetmeliğe göre renk ve bulanıklık parametreleri de analiz edilmelidir. İnsani Tüketim Amaçlı Sular Hakkında Yönetmelik'e göre günlük su tüketiminin 100m<sup>3</sup>'ten az ise su kalitesi analizinin sıklığı senede 2 kere; günlük su tüketimi 100 ile 1000m<sup>3</sup> arasında ise su kalitesi analizi senede 4 kere yapılmalıdır. Tablo 2-6'da sunulan verilere göre, su kalite analizlerinin sıklığı yönetmelik doğrultusunda yetersiz kalmıştır. Su kalitesi analizleri en kısa zamanda İnsani Tüketim Amaçlı Sular Hakkında Yönetmelik doğrultusunda su tüketim miktarları dikkate alınarak tamamlanmalıdır. MMT, bir sonraki izleme döneminde renk ve bulanıklık da dahil olmak üzere son su analizlerini gözden geçirmek istemektedir.

### Öneri/Sonuç:

- Su kalitesi analizleri İnsani Tüketim Amaçlı Sular Hakkında Yönetmeliğe göre yapılmalıdır. İşçilerin kamp alanındaki duşlardan ve ofislerdeki tuvaletlerden alınan musluk suyu gibi Proje sahasındaki çeşitli yerlerden su numuneleri alınmalıdır.
- Su kalitesi analizleri, İnsani Tüketim Amaçlı Sular Hakkında Yönetmeliğe göre en yakın zamanda su kullanım miktarları dikkate alınarak tamamlanmalıdır.

### 2.6.5 Atıksu

Genel Hastane ve FTRH sahalarındaki konaklama yerlerinden, ofislerden ve inşaat alanlarından çıkan atıksu, şebeke kanalizasyon sistemine deşarj edilmektedir. Kütahya Su ve Kanalizasyon İşleri Müdürlüğü'nden her iki saha için 4 Eylül 2018 tarihinde şantiyelerden gelen evsel atıksuyun şehir kanalizasyon şebekesine boşaltılmasına izin veren Atıksu Bağlantı İzni alınmıştır. Her iki şantiyede de foseptik yoktur.

### 2.6.6 Atık Yönetimi

Proje Şirketi, inşaat aşaması için ÇSYS'ye entegre edilmiş bir Atık Yönetim Planı (AYP) oluşturmuştur. Ayrıca, Ana Yüklenici sahaya özgü atık yönetimi uygulamalarını kapsayan bağımsız bir Atık Yönetimi Prosedürüne sahiptir. Proje Şirketi ve Ana Yüklenicinin rolleri ve sorumlulukları AYP'ye eklenmiş ve Ana Yüklenicinin prosedürüne atıfta bulunulmuştur.

Genel Hastane ve FTRH sahaları için Atık Yönetimi Yönetmeliği (Tarih/Sayı: 02.04.2015/29314) doğrultusunda Endüstriyel Atık Yönetim Planı (EAYP) hazırlanmıştır. Kütahya Çevre, Şehircilik ve İklim Değişikliği İl Müdürlüğü'nün (KÇŞİDİM) 20 Ekim 2021 - 31 Aralık 2022 dönemini kapsayan EAYP'yi onaylayan resmi yazısı 19 Ekim 2021 tarihinde alınmıştır. Bu EAYP, inşaat alanlarında oluşması beklenen atık miktarlarını kapsamaktadır. Proje Şirketi, süresi dolmadan üç ay önce EAYP'yi yenilemeli ve KÇŞİDİM'ye yeniden sunmalıdır. Ana Yüklenicinin Çevre Mühendisi MMT'ye EAYP'yi 2022 yılı sonuna kadar revize edilip tekrar onaya sunulacağını bildirdi. MMT bir sonraki saha ziyaretinde başvuru yazısını kontrol edecektir.

Proje, her iki saha için de Haziran 2023'e kadar geçerli olan tehlikeli atık zorunlu mali sorumluluk sigorta poliçelerine sahiptir. Resmi atık beyanı, her yıl Çevre, Şehircilik ve İklim Değişikliği Bakanlığı'nın (ÇŞİDB) online beyan sistemi üzerinden yapılmaktadır. Her iki saha yönelik olarak 2021 yılı için yapılan beyanname incelenmek üzere MMT ile paylaşılmıştır. Evsel atıklar ve molozlar Kütahya Belediyesi tarafından toplanmaktadır. Tıbbi atıklar, 01 Haziran 2019 tarihinde imzalanan sözleşme doğrultusunda lisanslı bir şirket olan ERA Çevre Teknolojileri A.Ş. tarafından bertaraf edilmektedir. Tehlikeli ve tehlikesiz atıklar, 26 Haziran 2020 tarihinde imzalanan sözleşme doğrultusunda lisanslı bir şirket olan Kısmet Hurda Ambalaj Toplama, Ayırma ve Geri Dönüşüm tarafından da bertaraf edilmektedir.

Ana Yüklenici, her iki sahada da geçici bir atık depolama alanı inşa etmiştir. İşçilerin konaklama yerinin yakınında bulunan gıda üretim (mutfak) alanında, yemek hizmetleri için alt yüklenici tarafından yönetilen ilave bir atık depolama ünitesi bulunmaktadır. Kasım 2022'deki saha ziyareti sırasında MMT, atık depolama alanında atıkların çoğunun ulusal mevzuatta belirtildiği gibi belirli atık akışlarında ayrıldığını gözlemlemiştir.

Saha ziyareti sırasında, inşaatı devam eden binalardaki atık yönetimi ile bakım ve temizliğin iyileştirildiği gözlemlenmiştir. Ana Yüklenici, atıkların toplanması ve ayrıştırılmasından sorumlu 30 kişilik temizlik ekibinin bulunduğunu ve şantiyede oluşan atıkları düzenli olarak topladıklarını söylemiştir.

### Öneri/Sonuç:

- İnşaatın 2023 yılına kadar uzatılacağı dikkate alınarak, EAYP'nin sona erme tarihinden (31 Aralık 2022) önce yenilenmesi ve Kütahya ÇŞİDİM'ye sunulması gerekmektedir.
- İnşaat faaliyetlerinin devam ettiği binalarda atık yönetimi ve bakım & temizlik düzenli olarak kontrol edilmelidir.
- Alt yüklenici çalışanlarına Ana Yüklenicinin Çevre Mühendisi tarafından çevre ve atık yönetimi eğitimleri verilmelidir.

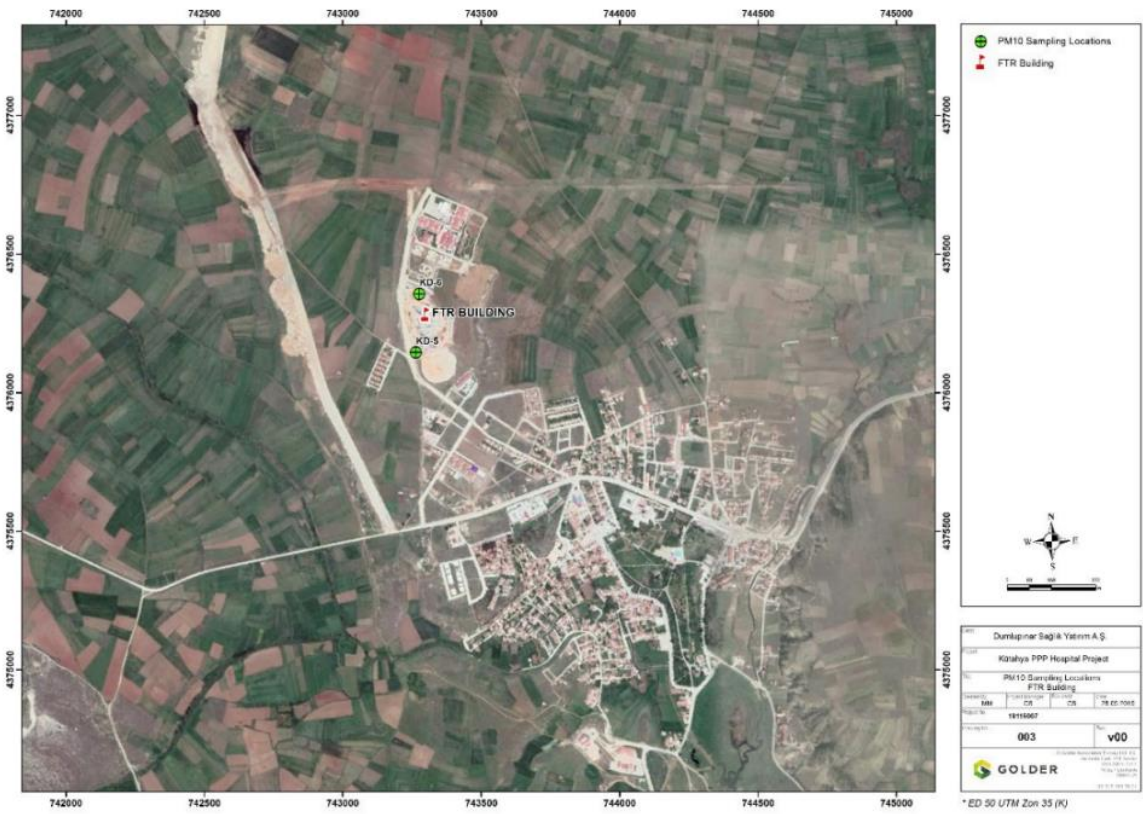
### 2.6.7 Hava Kalitesi

İnşaat aşaması için Proje Şirketi tarafından bir Hava Kalitesi Yönetim Planı geliştirilmiş ve ÇSYS'ye dahil edilmiştir.

Partikül Maddenin (PM<sub>10</sub>) inşaat aşaması faaliyetleri nedeniyle üretilen başlıca hava kirlenici olması beklenmektedir. Ortam değerlerini ilgili gerekliliklerle karşılaştırmak, yani Proje Sahasının durumu ve yerel, IFC, EBRD gerekliliklerine uygunluğunu değerlendirmek için aylık PM<sub>10</sub> izleme çalışmaları yürütülmektedir. "Şekil 2-1: Genel Hastanedeki PM<sub>10</sub> Ölçüm Noktaları"nda altı izleme noktası sunulmaktadır. Şekil 2-1: ve Şekil 2-2: , tanımlanan hassas alıcılar ve bunların emisyon kaynaklarına göre mesafeleri ve konumları dikkate alınarak seçilmiştir. Eylül 2022 ve Ekim 2022'de yayınlanan Hava ve Gürültü Kalitesi İzleme Raporu'na göre sırasıyla 23,7 – 26,2 µg/m<sup>3</sup> ve 22,1 – 25,3 µg/m<sup>3</sup> arasında olan PM<sub>10</sub> değerleri, Türk mevzuatında tanımlanan sınır değeri, IFC limitini ve AB limitlerini aşmamaktadır.



Şekil 2-1: Genel Hastanedeki PM<sub>10</sub> Ölçüm Noktaları



Şekil 2-2: FTRH'deki PM<sub>10</sub> Ölçüm Noktaları



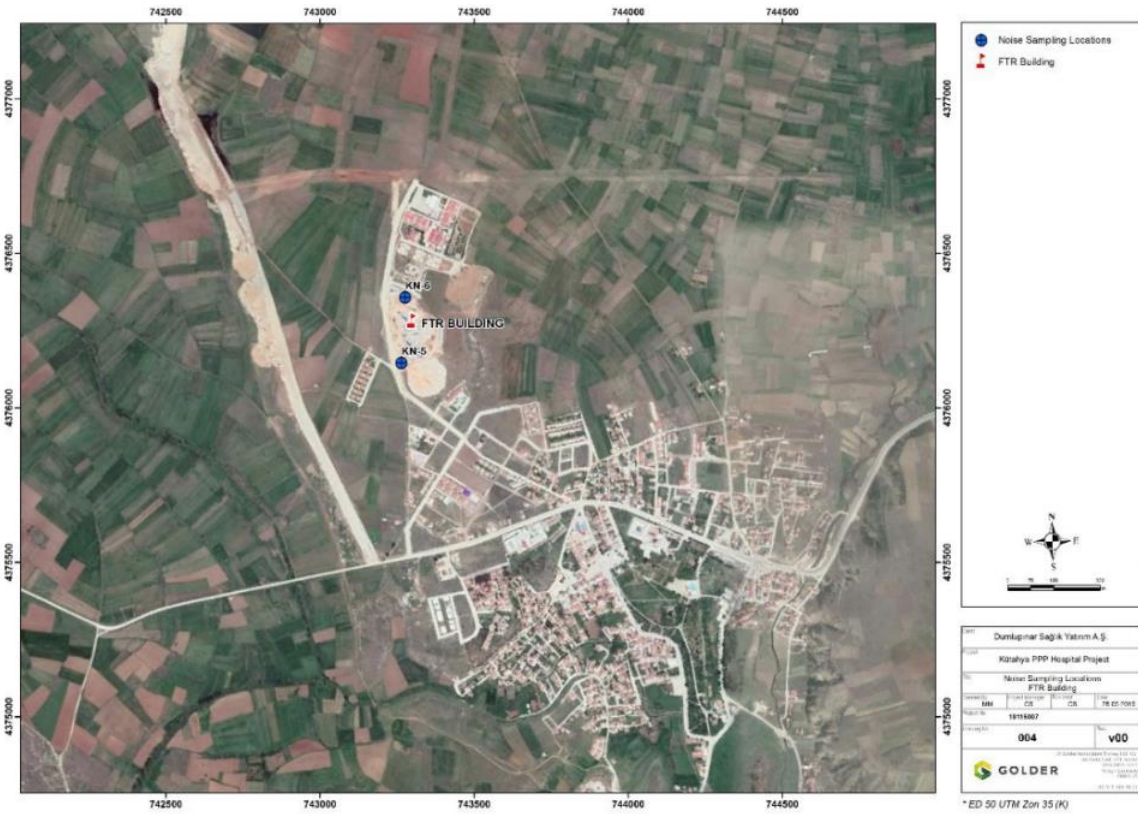
### 2.6.8 Gürültü

Gürültü ve Titreşim Yönetim Planı (GTYP), inşaat aşaması ÇSYS'nin bir parçası olarak geliştirilmiştir. 2019'dan bu yana Şekil 2-3 ve Şekil 2-4: 'te gösterilen altı ölçüm noktasında (Genel Hastanedeki inşaat alanı sınırlarına yakın dört ölçüm noktası; FTRH'deki inşaat alanı sınırlarına yakın iki konum) aylık ortam gürültüsü ölçümleri yapılmıştır. Tüm ölçüm raporları MMT tarafından incelenmiştir.

Eylül 2022'de yayınlanan Hava ve Gürültü Kalitesi İzleme Raporu'na göre 14 – 15 Eylül 2022 tarihleri arasında (15.09.2022 saat 12:00 - 15.09.2022 saat 23:45 arasında) 48 saat süreyle gürültü ölçümleri yapılmıştır. Ekim 2022'de yayınlanan Hava ve Gürültü Kalitesi İzleme Raporu'na göre 18 – 20 Ekim 2022 tarihleri arasında (18.10.2022 saat 24:00 - 20.10.2022 saat 11:45 arasında) 48 saat süreyle gürültü ölçümleri yapılmıştır. Ölçülen tüm ortalama gürültü değerleri, Türk mevzuatı ve IFC limitlerinin sınır değerlerinin altındadır.



Şekil 2-3: Genel Hastanedeki Gürültü Ölçüm Noktaları



Şekil 2-4: FTRH'deki Gürültü Ölçüm Noktaları

## 2.7 Kültürel Miras

Proje için Rastlantısal Buluntu Prosedürü geliştirilmiştir. Saha ziyareti sırasında MMT, Proje Şirketi ve Ana Yüklenici tarafından bugüne kadar hiçbir bulguyla karşılaşılmadığı konusunda bilgilendirilmiştir.

## 2.8 İnşaat Aşamasına Ait ÇSEP Durum Tablosu

İnşaat aşamasına ait ÇSEP'teki maddelerin uygulama durumu aşağıdaki tabloda verilmiştir.

**Tablo 2-7: İnşaat Aşamasına Ait ÇSEP Uygulama Tablosu**

TPG Referansı	Ç&S Tedbirinin Tanımı	Tamamlanma Gösterge(ler)i	Zaman Dilimi	Uygulama Durumu
<b>PS1 - Çevresel ve Sosyal Risklerin ve Etkilerin Değerlendirilmesi ve Yönetimi</b>				
ÇSEP 1.1	<p>ÇSYS</p> <p>Aşağıdaki Projeye özgü prosedürlerin/planların uygulanması:</p> <ul style="list-style-type: none"><li>• ÇSYS Kılavuzu</li><li>• Acil Durumlara Hazırlık ve Müdahale Planı</li><li>• İş Sağlığı ve Güvenliği Planı</li><li>• Güvenlik Yönetim Planı</li><li>• Trafik Yönetim Planı</li><li>• Şantiye Yönetim Planı</li><li>• İstihdam ve İşe Alım Planı</li><li>• Atık Yönetim Planı</li><li>• Atıksu Yönetim Planı</li><li>• Gürültü ve Titreşim Yönetim Planı</li><li>• Hava Kalitesi Yönetim Planı</li><li>• Tehlikeli Madde Yönetim Planı</li><li>• Döküntü Sızıntı Müdahale Planı</li><li>• Toplum Sağlığı ve Güvenliği Planı</li><li>• Kaynak Verimliliği ve Kirliliğin Önlemesi Planı</li><li>• Eğitim Yönetim Planı</li><li>• Şikayet Mekanizması Prosedürü</li><li>• Tedarik Zinciri Yönetim Planı</li><li>• Paydaş Katılım Planı</li><li>• Rastlantısal Buluntu Prosedürü</li></ul> <p>ÇSYS'nin uygulanması için organizasyon yapısının sürdürülmesi</p>	<ul style="list-style-type: none"><li>• ÇSYS ve belirli planlara göre gerekli belgeler (çalışanların eğitim kayıtları, denetim (yani denetim programı) ve inceleme raporları gibi)</li><li>• Yerleşik bir organizasyon yapısı ve ÇSYS için tanımlanmış roller</li></ul>	İnşaat dönemi	<ul style="list-style-type: none"><li>• ÇSYS planları, prosedürleri ve politikaları oluşturulmuş ve MMT tarafından önceden gözden geçirilmiştir. MMT'nin görüşleri doğrultusunda Ana Yüklenici tarafından belgelere son hali verilmiştir. Mevcut ÇSYS planları uygulanmaktadır. Ancak, Trafik Yönetim Planı ve Paydaş Katılım Planı'nın, Bölüm 2.2.10 ve Bölüm 2.5'te verilen bilgilere göre revize edilmesi gerekmektedir.</li><li>• Sekiz İSGÇ Görevlisi, bir Çevre Mühendisi ve Şantiye Şefine bağlı bir İSGÇ Şefinden oluşan 10 İSGÇ personeli bulunmaktadır. Ayrıca bir alt yüklenicinin bir tam zamanlı İSG Görevlisi vardır.</li><li>• Bir doktor ve bir sağlık personelinden oluşan sağlık ekibi bulunmaktadır.</li><li>• Ana Yüklenici, bir İK Şefi ve üç İK personelinden oluşan İK yönetim ekibine sahiptir. İK Şefi ayrıca Projenin inşaat aşaması için Halkla İlişkiler Sorumlusu (HİS) olarak atanmıştır.</li></ul> <p>Daha ayrıntılı bilgi için lütfen Bölüm 2.1.3'e bakınız.</p>

TPG Referansı	Ç&S Tedbirinin Tanımı	Tamamlanma Gösterge(ler)i	Zaman Dilimi	Uygulama Durumu
ÇSEP 1.2	<p>İzinler</p> <ul style="list-style-type: none"><li>İnşaat döneminde gerektiği gibi gerekli tüm izinlerin/onayların alınması.</li><li>Proje ve ilgili yardımcı inşaat bileşenleri veya faaliyetleri için alınmış ve alınacak tüm izinler, lisanslar, çalışabilir belgeleri veya benzer belgeler dahil olmak üzere, zaman çerçevelerini, sorumlulukları, sona erme tarihlerini ve uyulacak ilgili Ç&amp;S gerekliliğini içeren bir izin kaydının oluşturulması ve sürdürülmesi</li></ul>	<ul style="list-style-type: none"><li>İzin kayıtları, resmi yazılar, lisanslar, onaylar, belgeler ve benzerleri</li><li>İzin matrisi</li></ul>	İnşaat dönemi	<ul style="list-style-type: none"><li>Gerekli tüm izinler alınmıştır.</li><li>İzinler, lisanslar, çalışabilir belgeleri veya benzeri belgeleri içeren bir izin kaydı henüz oluşturulmamıştır.</li></ul> <p>Daha ayrıntılı bilgi için lütfen Bölüm 2.1.6'ya bakınız.</p>
ÇSEP 1.3	<p>İnşaat yöntemleri</p> <ul style="list-style-type: none"><li>Her bir inşaat faaliyetine yönelik olarak inşaat yöntemleri için dokümantasyonun oluşturulması</li><li>İnşaat döneminde çevre, sağlık ve güvenlik ve sosyal konuları yönetmek ve izlemek için iyi uluslararası endüstri uygulamaları doğrultusunda yöntem beyanlarının geliştirilmesi</li></ul>	<ul style="list-style-type: none"><li>İnşaat yöntemleri</li><li>Yöntem beyanları</li></ul>	İnşaat boyunca her inşaat faaliyetinden önce	<ul style="list-style-type: none"><li>İnşaat yöntemi beyanları, incelenmek üzere MMT'ye sağlanmaktadır. Ancak yöntem beyanları sağlık, güvenlik ve çevre ile ilgili alınması gereken önlemleri içermemektedir.</li></ul> <p>Daha ayrıntılı bilgi için lütfen Bölüm 2.2.6'ya bakınız.</p>
<b>PS 2: İşgücü ve Çalışma Koşulları</b>				
ÇSEP 2.1	<p>İnsan Kaynakları</p> <ul style="list-style-type: none"><li>İstihdam ve İşe Alım Planı ile İK Politikasının uygulanması</li><li>İşe alım sırasında işçilere, Proje ÇSYS'si, İK Politikası, ÇSEP ve diğer projeye özgü planlar ve politikalara uygunluğu zorunlu kılan sözleşme gerekliliklerini içeren ve ayrıca çalışma koşullarını, olası kesintileri, istihdam şartlarını ve İSGÇ sorumluluklarını ortaya koyan sözleşmeler düzenlenmesi</li><li>Tüm çalışanlar için iş sözleşmelerini,</li></ul>	<ul style="list-style-type: none"><li>İşçi sözleşmeleri</li><li>Personel dosyaları</li><li>Çalışan veritabanı</li><li>Dış denetçiler tarafından incelenmek üzere kısa üç aylık raporlar</li></ul>	İnşaat dönemi	<ul style="list-style-type: none"><li>Proje Şirketi ve Ana Yüklenici, kendi İnsan Kaynakları Politikasını geliştirmiştir. Proje Şirketi tarafından bir İstihdam ve İşe Alım Planı oluşturulmuştur. Ana Yüklenici ayrıca bir Personel Yönetmeliği sağlamıştır.</li><li>Ana Yüklenicinin Şubat 2020 tarihli İnsan Hakları Politikası, Rüşvet ve Yolsuzlukla Mücadele Politikası, Taciz, Şiddet ve Ayrımcılıkla Mücadele Politikası bulunmaktadır.</li><li>İş sözleşmeleri, ulusal mevzuata uygun olarak çalışma koşullarını ele almaktadır.</li></ul>

TPG Referansı	Ç&S Tedbirinin Tanımı	Tamamlanma Gösterge(ler)i	Zaman Dilimi	Uygulama Durumu
	<p>eğitim kayıtlarını, tıbbi gözetim kayıtlarını, en yakın akraba iletişim bilgilerini ve benzerlerini içeren dosyaların tutulması</p> <ul style="list-style-type: none"><li>Çalışanlar ve alt yüklenici çalışanları için yaş, kimlik numarası, cinsiyet, etnik köken, milliyet ve memleket bilgilerini içeren bir veri tabanının oluşturulması.</li><li>Alt yüklenici ücret oranları, yan hakların ödenmesi ve zamanında ödemeler gibi konularda Ana Yüklenici tarafından bordro kontrollerinin yapılması</li></ul>			<ul style="list-style-type: none"><li>Personel dosyaları, iş sözleşmelerini, eğitim kayıtlarını, tıbbi gözetim kayıtlarını, en yakın akraba iletişim bilgilerini ve benzerlerini içermektedir.</li><li>Ana Yüklenicinin İK Şefi, alt yüklenici işçilerinin çalışma saatlerini ve gerçekleşen ödemeleri çapraz kontrol etmek için her ay ödeme kontrolleri gerçekleştirmektedir.</li></ul> <p>Daha ayrıntılı bilgi için lütfen Bölüm 2.3'e bakınız.</p>
ÇSEP 2.2	<p>İş Sağlığı ve Güvenliği</p> <ul style="list-style-type: none"><li>İş Sağlığı ve Güvenliği Planının uygulanması</li><li>Çalışanlara gerekli eğitimlerin verilmesi</li><li>Tüm kazaların ve olayların kaydedilmesi</li><li>Projenin inşaat aşaması için geçerli olan sağlık ve güvenlik mevzuatına uyum sağlanması</li></ul>	<ul style="list-style-type: none"><li>İş Sağlığı ve Güvenliği Planı</li><li>Denetim raporları, düzenli teftişler, çalışanlara yönelik eğitimler ve benzerlerinin kayıtları</li><li>Kaza ve olay kayıtları</li><li>Düzeltilici ve önleyici eylemleri kaydetmek üzere uygunsuzluk kaydı</li></ul>	İnşaat dönemi	<ul style="list-style-type: none"><li>İş Sağlığı ve Güvenliği Planı mevcuttur. Ancak, planın uygulanmasının iyileştirilmesi gerekmektedir.</li><li>Günlük saha gezintileri, haftalık denetimler, güvenli olmayan davranış/güvenli olmayan durum denetimleri, yönetici şantiye ziyaretleri, iskele kontrolleri, elektrikli ekipman kontrolü, yangın söndürücü kontrolleri ve iş hijyeni kontrolleri yapılmış ve MMT'ye kayıtları sağlanmıştır.</li><li>Çalışanlara gerekli tüm eğitimler verilmektedir. Çevre eğitimleri işçilere vermeye başlanmıştır. MMT çevre eğitimlerinin güncel durumunu sonraki izleme dönemlerinde takip edecektir.</li><li>Tüm kazalar, olaylar ve ramak kalalar kayıt altına alınmaktadır.</li><li>Mevcut Dönemdeki ilk yardımcı sayısı ulusal mevzuata uygun değildir. Ancak MMT'ye ilk yardım eğitimlerinin işçilere verildiği ve ilk yardımcı sayısında artış beklenildiği bilgisi verilmiştir. Mevzuata</li></ul>

TPG Referansı	Ç&S Tedbirinin Tanımı	Tamamlanma Gösterge(ler)i	Zaman Dilimi	Uygulama Durumu
				uygunluk durumu kontrol edilecektir. <ul style="list-style-type: none"><li>Uygunsuzluk ve Düzeltici - Önleyici Faaliyet Takip Listesi MMT ile incelenmek üzere paylaşılmıştır. Eylül 2022'de yedi, Ekim 2022'de on dokuz tane uygunsuzluk tespit edilmiş ve hepsi kapatılmıştır. Tüm uygunsuzluklar kayıt altına alınmalı ve uygunsuzluklar kolayca kapatılabilecek olsa bile Uygunsuzluk ve Düzeltici - Önleyici Faaliyet Takip Listesi ile takip edilmelidir.</li></ul> Daha ayrıntılı bilgi için lütfen Bölüm 2.1.5 ve Bölüm 2.2'ye bakınız.
ÇSEP 2.3	<b>İşçi şikayetleri</b> <ul style="list-style-type: none"><li>Şikayet Mekanizmasının işçilere duyurulması</li><li>Şikayet Mekanizmasının uygulanması</li><li>Şikayetlere zamanında yanıt verilmesi</li><li>Gereken düzeltici ve önleyici faaliyetlerin uygulanması</li></ul>	<ul style="list-style-type: none"><li>Şikayet kayıtları, şikayetlere yanıt verme ve düzeltici eylemleri içeren şikayet kaydı</li></ul>	İnşaat dönemi	<ul style="list-style-type: none"><li>Şikayet formları işçilere duyurulmaktadır. Ancak şikayet mekanizmasına ilişkin herhangi bir eğitim kaydı sunulmamıştır.</li><li>İşçi şikayet mekanizması mevcuttur. İşçi konaklama alanlarında ve yemekhanelerde şikayet kutuları bulunmaktadır. İnceleme için işçi şikayet kayıtları MMT'ye verilmiştir. Şikayetlere zamanında yanıt verilmektedir.</li><li>Sözlü şikayetler İşçi Şikayet Takip Listesine kaydedilmelidir.</li><li>Daha ayrıntılı bilgi için lütfen Bölüm 2.3.3'e bakınız.</li></ul>
ÇSEP 2.4	<b>İşçi konaklama</b> <ul style="list-style-type: none"><li>İşçi konaklama tesislerinde (üçüncü bir tarafça) düzenli iç ve dış denetimlerin gerçekleştirilmesi</li><li>Şantiye Yönetim Planının uygulanması</li><li>İşçi konaklama tesislerinin IFC İşçi Konaklama: Süreçler ve Standartlara uygun olarak bakımının yapılması</li></ul>	<ul style="list-style-type: none"><li>Denetim raporları/ İnceleme kayıtları</li></ul>	İnşaat dönemi	<ul style="list-style-type: none"><li>İşçi konaklama tesislerinde düzenli iç denetimler Ana Yüklenici tarafından yapılmaktadır. Denetimlerin kayıtları incelenmek üzere MMT'ye sunulmaktadır. Üçüncü taraf denetimi için lütfen ÇSEP Madde 2.7'ye bakınız.</li></ul> Daha ayrıntılı bilgi için lütfen Bölüm 2.3.2'ye bakınız.



TPG Referansı	Ç&S Tedbirinin Tanımı	Tamamlanma Gösterge(ler)i	Zaman Dilimi	Uygulama Durumu
ÇSEP 2.5	<b>Alt Yükleniciler</b> <ul style="list-style-type: none"><li>Alt yüklenicilerin saygın ve meşru kuruluşlar olduklarını doğrulamak için kontrol edilmesini içeren Tedarik Zinciri Yönetim Planının (Alt Yüklenici Yönetim ve İzleme Planı) uygulanması</li><li>Alt yüklenici listesinin hazırlanması</li><li>Sözleşme hükümleri aracılığıyla alt yüklenicilerin, çalışanlarını Projenin İK politikasına uygun şekilde yönetmelerinin ve şikayet mekanizmasını benimsemelerinin zorunlu kılınması</li><li>Sözleşme hükümleri aracılığıyla alt yüklenicilerin Projenin İSGÇ politikalarına ve planlarına uymalarının zorunlu kılınması</li><li>Sözleşme hükümleri aracılığıyla alt yüklenicilerin kazaları, olayları ve güvenlikle ilgili uygunsuzlukları bildirmelerinin zorunlu kılınması</li></ul>	<ul style="list-style-type: none"><li>Alt yüklenicilerle yapılan sözleşmeler</li><li>Alt yüklenici listesi</li><li>Alt yüklenicinin kazalarının, olaylarının ve uygunsuzluklarının kayıtları</li><li>Alt yüklenici personel dosyaları</li><li>İSGÇ için alt yüklenici eğitim kayıtları</li><li>İşçilerin şikayet mekanizması hakkında nasıl bilgilendirildiğine dair kanıt</li><li>Şikayet kaydı</li></ul>	İnşaat dönemi	<ul style="list-style-type: none"><li>Tedarikçi seçim kriterlerini içeren, inşaat aşamasına özel bir Tedarik Zinciri Yönetim Planı oluşturulmuştur. Ayrıca Ana Yüklenici, üçüncü taraf performansı ile alt yüklenicilerin Ana Yüklenicinin çevre, sağlık ve güvenlik uygulamalarına uyma taahhütlerinin değerlendirilmesini içeren bir Alt Yüklenici Yönetim Prosedürü yapmıştır.</li><li>30 Eylül 2022 tarihi itibarıyla sahada toplam 28 alt yüklenici firma aktif olarak çalışmaktadır ve 31 Ekim itibarıyla bu sayı 34'e yükselmiştir.</li><li>Alt yüklenici personel dosyalarının kopyaları İK ekibi tarafından muhafaza edilmiş ve MMT tarafından incelenmiştir.</li><li>Alt yüklenici eğitimlerinin kayıtları MMT'ye verilmiştir.</li><li>Şikayet kayıtları, alt yüklenici çalışanlarını içermektedir.</li><li>İşçilerin şikayet mekanizması hakkında nasıl bilgilendirildiğine dair MMT'ye hiçbir kanıt sunulmamıştır.</li></ul> <p>Daha ayrıntılı bilgi için lütfen Bölüm 2.1.4'e bakınız.</p>
ÇSEP 2.6	<b>Malzeme Temini</b> <ul style="list-style-type: none"><li>Proje sahasına mümkün olduğunca yakın tedarikçiler seçilmesi</li><li>Tedarikçi listesinin hazırlanması</li><li>Lisanslı/sertifikalı/izinli tedarikçilerden/tesislerden malzemelerin tedarik edilmesi</li></ul>	<ul style="list-style-type: none"><li>Tedarik kaynaklarının kayıtları</li><li>Tedarikçi listesi</li><li>Tedarikçilerin lisansları/sertifikaları/izinleri</li></ul>	İnşaat dönemi	<ul style="list-style-type: none"><li>Tedarikçilerin tedarikçi listesi MMT'ye verilmiştir. Ana Yüklenici, tedarikçilerin Proje sahasına mümkün olduğunca yakın seçildiğini, ancak yerel tedarikçi olmadığında bazı malzemelerin özellikle mekanik olanlar için yurt dışından temin edildiğini belirtmiştir.</li></ul>
ÇSEP 2.7	<b>İşgücü Denetimi</b> <ul style="list-style-type: none"><li>Sahanın uygunluğunun</li></ul>	<ul style="list-style-type: none"><li>Yıllık üçüncü taraf işgücü denetim raporu</li></ul>	İnşaat dönemi	<ul style="list-style-type: none"><li>Üçüncü taraf işgücü denetimi henüz yapılmamıştır. MMT, Proje Şirketine işgücü denetimi gereklilikleri hakkında bilgi</li></ul>

TPG Referansı	Ç&S Tedbirinin Tanımı	Tamamlanma Gösterge(ler)i	Zaman Dilimi	Uygulama Durumu
	değerlendirilmesi için yıllık üçüncü taraf işgücü denetiminin gerçekleştirilmesi			vermiş ve Proje Şirketi, MMT'ye işgücü denetimi sürecini başlatacaklarını bildirmiştir. <ul style="list-style-type: none"><li>MMT, bir sonraki izleme döneminde üçüncü taraf denetimine ilişkin durumu izleyecektir.</li></ul>
<b>PS3: Kaynak Verimliliği ve Kirliliğin Önlenmesi</b>				
ÇSEP 3.1	<b>Toprak, Yüzeysel ve Yeraltı Suyu</b> <ul style="list-style-type: none"><li>Toprağın, yüzeysel suyunun ve yeraltı suyunun korunması için iyi şantiye uygulamalarının benimsenmesi (örn. depolama alanları, dökülme kontrolü, sızıntı/döküntü kitleleri vb.)</li><li>Sızıntı/döküntü müdahale kitlelerinin, kullanım için özel talimatlarla belirlenmiş alanlarda tutulması ve saha personelinin sızıntı/döküntü kitlelerinin kullanımı konusunda eğitilmesi</li></ul>	<ul style="list-style-type: none"><li>Periyodik saha denetimlerinin kayıtları</li><li>Şantiyede sızıntı/döküntü müdahale kitlelerinin bulunması</li><li>İlgili planların uygulanmasının izlenmesine ilişkin kayıtlar</li><li>Denetim ve kontrol sonuçları, döküntü olayı kayıtları, ölçüm sonuçları, kirlenmiş toprak bertaraf kayıtları, eğitim kayıtları ve benzerleri</li></ul>	İnşaat dönemi	<ul style="list-style-type: none"><li>Her iki şantiye için kullanma suyu şebeke suyu sisteminden sağlanmaktadır.</li><li>Genel Hastane Proje sahasında bir yeraltı suyu kuyusu mevcuttur ve FTRH sahasında kuyu bulunmamaktadır. Kuyu sadece yangın söndürme hattına bağlıdır ve sadece yangın durumunda kullanılacaktır.</li><li>Nisan 2022'de akredite bir kuruluş tarafından gerçekleştirilen Su Kalitesi Analizi, MMT'ye sunulmuştur. MMT, bir sonraki izleme döneminde son su analizlerini gözden geçirmek istemektedir.</li><li>MMT, sızıntı/döküntü kitlelerinin sayısının artırıldığını ve göz duşlarının yerleştirildiğini gözlemlenmiştir. Ana Yüklenicinin Çevre Mühendisi sızıntı/döküntü tatbikatlarının yapılacağını ve ilgili eğitimlerin verileceğini bildirmiştir. MMT, bir sonraki izleme döneminde süreci izleyecektir.</li><li>Bugüne kadar hiçbir çevre kazası kaydedilmemiştir.</li></ul> <p>Daha ayrıntılı bilgi için lütfen Bölüm 2.2.10., 2.6.4 ve 2.6.5'e bakınız.</p>
ÇSEP 3.2	<b>Tehlikeli maddeler</b> <ul style="list-style-type: none"><li>Tehlikeli maddelerin bir envanterinin hazırlanması</li></ul>	<ul style="list-style-type: none"><li>Denetim kayıtları</li><li>Tehlikeli madde envanteri</li></ul>	İnşaat dönemi	<ul style="list-style-type: none"><li>GBF'ler tehlikeli madde depolama alanlarında sağlanmaktadır. Ancak kimyasalların kullanıldığı inşaat</li></ul>

TPG Referansı	Ç&S Tedbirinin Tanımı	Tamamlanma Gösterge(ler)i	Zaman Dilimi	Uygulama Durumu
	<ul style="list-style-type: none"><li>Güvenlik Bilgi Formlarının (GBF'ler) edinilmesi ve hem İngilizce hem de Türkçe olarak ilgili yerlere konulması</li><li>İlgili personel için Kişisel Koruyucu Donanımın (KKD) hazır bulundurulması</li><li>İlgili personelin eğitilmesi</li><li>Sahada gerekli önlemlerin alınması</li><li>Tehlikeli maddeleri belirlenmiş alanlarda tutulması</li><li>Tehlikeli madde depolama/kullanım alanlarının yakınına uygun yangınla mücadele ekipmanının yerleştirilmesi</li></ul>	<ul style="list-style-type: none"><li>Saha denetimleri</li><li>Olay kayıtları</li><li>Eğitim kayıtları</li></ul>		<p>alanlarında GBF'ler görülmemiştir.</p> <ul style="list-style-type: none"><li>MMT ile GBF'ler ve tehlikeli madde envanteri paylaşılmıştır.</li><li>Çalışanlara tehlikeli madde yönetimi ve KKD kullanımı ile ilgili iş güvenliği eğitimleri verilmektedir.</li><li>Tüm çalışanlara KKD'ler sağlanmaktadır.</li><li>İç denetim ve saha inceleme kayıtları MMT ile paylaşılmıştır.</li><li>Yangınla mücadele ekipmanları, tehlikeli madde depolama/kullanım alanlarına yakın yerlerde bulunmaktadır.</li></ul> <p>Daha ayrıntılı bilgi için lütfen Bölüm 2.2.10'a bakınız.</p>
ÇSEP 3.3	<p>Atık yönetimi</p> <ul style="list-style-type: none"><li>Proje ÇSYS'si kapsamında hazırlanan aşağıdaki planların uygulanması:<ul style="list-style-type: none"><li>Atık Yönetim Planı</li><li>Acil Durum Hazırlıklı Olma ve Müdahale Planı</li><li>Tehlikeli Madde Yönetim Planı</li></ul></li><li>Atık Yönetim Planına uygun olarak atıkların toplanması, ayrılması, etiketlenmesi, depolanması, taşınması ve geri dönüşürülmesi</li><li>Tehlikeli atıkların belirlenen atık depolama alanında uygun şekilde depolanmasının sağlanması</li><li>Atıkların, kategorilerine göre lisanslı tesislerde mevzuat gerekliliklerine uygun olarak bertaraf edilmesi</li><li>Atık üretimi, depolanması ve bertarafı ile ilgili kayıtların tutulması</li><li>Atıkların taşınması için lisanslı</li></ul>	<ul style="list-style-type: none"><li>Tüm atıkların ayrı ayrı toplandığını, ayrıldığını, etiketlendiğini ve belirlenen alanlarda depolandığını kontrol etmek için yapılan periyodik saha denetimlerinin kayıtları</li><li>Hafriyat toprağının bertaraf kayıtları ile birlikte her tür atığın bertaraf kayıtları</li><li>Atık bertaraf sözleşmeleri</li><li>Taşımacıların ve bertaraf tesislerinin lisansları</li><li>Eğitim kaydı</li><li>İzin, onay ve beyanların kayıtları (örn. Çevre, Şehircilik ve İklim Değişikliği Bakanlığı'na yapılan yıllık atık beyanı, tehlikeli atık sigorta poliçeleri, zorunlu mali sorumluluk)</li></ul>	İnşaat dönemi	<ul style="list-style-type: none"><li>Proje Şirketi, inşaat aşaması için ÇSYS'ye dahil edilmiş bir Atık Yönetim Planı (AYP) oluşturmuştur ve Ana Yüklenicinin bir Atık Yönetim Prosedürü bulunmaktadır. Genel Hastane ve FTRH sahaları için ulusal mevzuata uygun olarak Endüstriyel Atık Yönetim Planı (EAYP) hazırlanmıştır.</li><li>Atıklar, Atık Yönetim Planı doğrultusunda toplanmakta, ayrıştırılmakta, etiketlenmekte, depolanmakta ve taşınmaktadır.</li><li>Atıklar mevzuat gerekliliklerine uygun olarak kategorilerine göre lisanslı tesislerde bertaraf edilmektedir.</li><li>İşçilere, atık yönetimi konularını içeren çevre eğitimi verilmeye başlanmıştır.</li><li>Daha ayrıntılı bilgi için lütfen Bölüm 2.6.6'ya bakınız.</li></ul>

TPG Referansı	Ç&S Tedbirinin Tanımı	Tamamlanma Gösterge(ler)i	Zaman Dilimi	Uygulama Durumu
	<p>taşımacıların kullanılması ve atık transferi sertifikalarının saklanması</p> <ul style="list-style-type: none"><li>Atıkların lisanslı tesislerde bertaraf edilmesinin sağlanması</li><li>Saha çalışanlarının atık yönetimi uygulamalarına yönelik olarak eğitilmesi</li></ul> <p>Atık yönetim planı ile ilgili gerekli tüm izin, onay ve beyanların alınmasının sağlanması</p>			
ÇSEP 3.4	<p>Atıksu</p> <ul style="list-style-type: none"><li>Proje ÇSYS'si kapsamında hazırlanan Atıksu Yönetim Planının uygulanması</li><li>Şebeke kanalizasyon sistemine bağlantı için alınan izin ve protokollerine uygun olarak evsel atıksuyun şebeke altyapısına boşaltılması</li></ul> <p>Sisteme endüstriyel atıksuyun deşarj edilmemesinin sağlanması</p>	<ul style="list-style-type: none"><li>İlgili makamdan alınan şebeke kanalizasyon sistemine bağlantı onayı</li></ul>	İnşaat dönemi	<ul style="list-style-type: none"><li>Proje ÇSYS'si kapsamında hazırlanan Atıksu Yönetim Planı uygulanmaktadır.</li><li>Genel Hastane ve FTRH sahalarındaki konaklama yerlerinden, ofislerden ve inşaat alanlarından çıkan atıksu, şebeke kanalizasyon sistemine deşarj edilmektedir. Kütahya Su ve Kanalizasyon İşleri Müdürlüğü'nden her iki saha için 4 Eylül 2018 tarihinde şantiyelerden gelen evsel atıksuyun şehir kanalizasyon şebekesine boşaltılmasına izin veren Atıksu Bağlantı İzni alınmıştır.</li></ul>
ÇSEP 3.5	<p>Hava Emisyonları (toz, egzoz emisyonları)</p> <ul style="list-style-type: none"><li>Proje sınırında bulunan izleme istasyonlarında aylık olarak PM<sub>10</sub> için hava kalitesi ölçümlerinin yapılması</li></ul> <p>Tüm ekipmanlar için araç muayenelerinin düzenli olarak tamamlanmasının sağlanması</p>	<ul style="list-style-type: none"><li>Saha denetimlerinin kayıtları</li><li>Bir üçüncü şahıs tarafından yapılan hava kalitesi izleme kayıtları</li><li>Ekipman ve araç bakım kayıtları</li><li>İşçilerin ve sürücülerin eğitim kayıtları</li></ul>	İnşaat dönemi	<ul style="list-style-type: none"><li>Aylık PM<sub>10</sub> ölçümleri devam etmekte olup, Eylül 2022 ve Ekim 2022 için ölçüm sonuçları ulusal ve uluslararası limit değerler ile uyumludur.</li><li>Saha ziyareti sırasında ekipman ve araç bakım kayıtları incelenmiştir.</li><li>Projede çalışmaya yeni başlayan işçilere çevre eğitimleri verilmeye başlanmıştır. Çevre Mühendisi, eğitim planının hazırlandığını ve tüm çalışanlara eğitimlerin verileceğini belirtmiştir. MMT, çevre eğitimlerinin güncel durumunu düzenli olarak sonraki izleme</li></ul>

TPG Referansı	Ç&S Tedbirinin Tanımı	Tamamlanma Gösterge(ler)i	Zaman Dilimi	Uygulama Durumu
ÇSEP 3.6	<p>Gürültü</p> <ul style="list-style-type: none"><li>Proje sınırında aylık gürültü izlemesinin gerçekleştirilmesi</li></ul> <p>İnşaat faaliyetlerinin gece yapılması (olursa) için Kütahya Çevre, Şehircilik ve İklim Değişikliği İl Müdürlüğü'nden izin alınması</p>	<ul style="list-style-type: none"><li>Saha denetimlerinin kayıtları</li><li>Bir üçüncü şahıs tarafından üstlenilen gürültü izleme kayıtları</li><li>İşçilerin eğitim kayıtları</li></ul>	İnşaat dönemi	<p>dönemlerinde kontrol edecektir.</p> <ul style="list-style-type: none"><li>Aylık gürültü ölçümleri yapılmakta olup, Eylül 2022 ve Ekim 2022 için ölçüm sonuçları ulusal ve uluslararası sınır değerler ile uyumludur.</li><li>Projede çalışmaya yeni başlayan işçilere çevre eğitimleri verilmeye başlanmıştır. Çevre Mühendisi, eğitim planının hazırlandığını ve tüm çalışanlara eğitimlerin verileceğini belirtmiştir. MMT, çevre eğitimlerinin güncel durumunu düzenli olarak sonraki izleme dönemlerinde kontrol edecektir.</li><li>Mevcut dönemde gece saatlerinde inşaat faaliyetleri yapılmamıştır. Ana Yüklenici, bundan sonraki dönemlerde gece çalışmalarına ihtiyaç duyulabileceğini ve bu durumda Kütahya ÇŞİDİM'den onay alınacağını belirtmiştir.</li></ul>
<b>PS 4: Toplum Sağlığı, Emniyeti ve Güvenliği</b>				
ÇSEP 4.1	<p>Can ve yangın güvenliği</p> <ul style="list-style-type: none"><li>Can ve yangın güvenliğini gözden geçirmek üzere nitelikli bir üçüncü taraf can ve yangın güvenliği danışmanının görevlendirilmesi</li><li>Sağlık yerleşkesinin 19.12.2007 tarihli ve 26735 sayılı Resmi Gazetede yayınlanan "Binaların Yangından Korunması Hakkında Yönetmelik"e uygun olarak tasarlanması</li><li>Mevcut ofis ve konaklama alanlarının yangın denetimi için bir yangın uzmanı görevlendirilmeli ve yangın güvenliği açısından uzmandan olumlu görüş alınmalıdır.</li></ul>	<ul style="list-style-type: none"><li>Ofislerin ve konaklama alanlarının yangın güvenliği onayı</li><li>Can ve Yangın Güvenliği Planı için üçüncü taraf denetim raporu</li><li>Test ve devreye alma sonuçları</li><li>İnşaat sonrası can ve yangın güvenliği sertifikası (örn. Yangın Güvenliği Sertifikası ve C&amp;YG Sertifikası)</li></ul>	İnşaat döneminin sonuna doğru Devreye alma sırasında	<ul style="list-style-type: none"><li>Üçüncü taraf can ve yangın güvenliği denetimi Proje Şirketinin teknik danışmanı tarafından yapılmıştır. Denetim raporu tamamlandığında MMT ile paylaşılacaktır.</li><li>Düzenli iç kontroller kapsamında yangın güvenliği ile ilgili konular denetlenmekle birlikte, yangın güvenliği açısından konaklama ve ofis alanlarının ayrı ayrı denetlenmesi gerekmektedir.</li></ul>

TPG Referansı	Ç&S Tedbirinin Tanımı	Tamamlanma Gösterge(ler)i	Zaman Dilimi	Uygulama Durumu
	<ul style="list-style-type: none"><li>Üçüncü taraf can ve yangın güvenliği danışmanı, can ve yangın güvenliği tasarımını Türk yasal gerekliliklerine ve NFPA'ya (Ulusal Yangından Korunma Kurumu) göre gözden geçirecek ve herhangi bir önemli sorun tespit edilirse tavsiyelerde bulunacaktır.</li><li>Can ve yangın güvenliği gerekliliklerine uymak için yukarıdaki profesyonel tarafından tasarım sertifikasının sağlanması</li></ul> <p>Test ve devreye alma sırasında can ve yangın güvenlik sistemlerinin gözden geçirilmesi ve can ve yangın güvenlik sisteminin inşasının, kabul edilen tasarıma uygun olarak yapıldığının belgelenmesi</p>			
ÇSEP 4.2	<p>Toplum Sağlığı ve Güvenliği</p> <ul style="list-style-type: none"><li>Acil Durum Hazırlıklı Olma ve Müdahale Planının (ADHMP) uygulanması ve planın Proje web sitesi aracılığıyla topluluklara bildirilmesi</li><li>ADHMP'de değişiklik olursa yerel makamların ve toplulukların bilgilendirilmesi</li><li>Acil durum önlemleri için düzenli tatbikatlar/alıştırmalar yapılması</li><li>İşçilerin eğitilmesi</li><li>Çevresel ve Sosyal Performans Yıllık İzleme Raporu kapsamında, inşaat sırasında ve en az yılda bir kez topluluklarla belirlenen etkilerin, risklerin ve azaltma önlemleri konusunda yapılan görüşmelerin belgelenmesi</li><li>Proje faaliyetleri nedeniyle herhangi bir fiziksel hasarın meydana gelmesi</li></ul>	<ul style="list-style-type: none"><li>Denetim kayıtları ve düzenli denetimler</li><li>Yeterli sayıda trafik levhası</li><li>Eğitim kayıtları</li><li>Açıklama ve güncellemelerin kanıtı</li><li>Tatbikat kayıtları</li><li>Topluluklarla yapılan toplantıların kayıtları</li><li>Bakım faaliyetlerinin kayıtları</li><li>Alt yükleniciler için gereklilikler</li></ul>	İnşaat dönemi	<ul style="list-style-type: none"><li>İnşaat aşaması için projeye özel bir Toplum Sağlığı ve Güvenliği Planı (TSGP) hazırlanmış ve Plan, IFC PS4 ile uyumlu olacak şekilde ÇSDT çalışmaları sırasında MMT'nin tavsiyelerine göre revize edilmiştir.</li><li>Projeye özel bir Acil Durum Müdahale Planı (ADMP) geliştirilmiştir. Ancak ADMP proje web sitesinde paylaşılmamaktadır. İnşaat işleri hızlandığında, ADMP revize edilmeli ve Proje web sitesinde yetkililer ve mahalle halkı ile paylaşılmalıdır.</li><li>2022 yılında 13 tatbikat yapılmıştır. Proje'nin inşaat döneminden bugüne kadar herhangi bir sızıntı/döküntü tatbikatı yapılmamıştır. İşçiler ayrıca acil durum müdahalesi konusunda eğitilmektedir.</li><li>Topluluklarla yapılan toplantıların katılımçı listesi ve toplantı kayıtları tutulmakta ve incelenmek üzere MMT ile paylaşılmaktadır.</li></ul>

TPG Referansı	Ç&S Tedbirinin Tanımı	Tamamlanma Gösterge(ler)i	Zaman Dilimi	Uygulama Durumu
	durumunda yol bakımının sağlanması Alt yükleniciler için yol güvenliği ve yakın mahallelerden geçerken hız limitleri ile ilgili özel gerekliliklerin tanımlanması			<ul style="list-style-type: none"><li>YİR henüz hazırlanmamıştır. MMT, Kredi Verenleri ve Proje Şirketini Yıllık Ç&amp;S Raporlamasının dönemine ve formatına karar vermeleri için bilgilendirmiştir.</li><li>Daha ayrıntılı bilgi için lütfen Bölüm 2.2.9 ve Bölüm 2.5'e bakınız.</li></ul>
ÇSEP 4.3	<b>Güvenlik</b> <ul style="list-style-type: none"><li>Geçmişte güvenlikle ilgili olaylara/suistimallere karışmamış yeterli, eğitilmiş güvenlik personelinin (silahsız) işe alınması</li></ul> Güvenlik personeline İnsan Haklarının Korunması konusunda özel eğitim verilmesinin sağlanması	<ul style="list-style-type: none"><li>Denetim ve teftiş kayıtları</li><li>Güvenlik personelinin kimlik bilgilerinin kayıtları</li><li>Güvenlik personelinin eğitim kayıtları</li></ul>	İnşaat dönemi	<ul style="list-style-type: none"><li>Sahada 38 güvenlik personeli ve İK Şefine bağlı bir Güvenlik Şefi bulunmaktadır. Tüm güvenlik personeli gerekli sertifikalara sahiptir. Genel Hastane şehrin merkezinde yer aldığı için toplumla etkileşimi üst seviyededir. Ana Yüklenici, bugüne kadar herhangi bir güvenlik olayının yaşanmadığını belirtmiştir. Paydaşlarıyla iletişim halindedirler. Güvenlik personellerinin sayısı inşaat dönemi ve güvenlik yönetimi dikkate alındığında yeterli bulunmuştur.</li><li>Güvenlikle ilgili denetim ve teftişlerin kayıtları MMT'ye verilmemiştir.</li><li>Güvenlik personelinin kimlik bilgileri saha ziyareti sırasında incelenmiştir.</li><li>Güvenliğe özel eğitim kayıtları verilmemiştir.</li></ul>
<b>PS 8: Kültürel Miras</b>				
ÇSEP 8.1	<b>Rastlantısal Buluntular</b> <ul style="list-style-type: none"><li>Rastlantısal Buluntu Prosedürünün uygulanması</li></ul> Rastlantısal buluntular olması durumunda ilgili makamlarla (örn. Müze Müdürlüğü) iletişime geçilmesi	<ul style="list-style-type: none"><li>Rastlantısal buluntu belgelerinin kayıtları</li><li>Resmi makamlarla yapılan yazışmaların kopyaları</li></ul>	İnşaat dönemi	<ul style="list-style-type: none"><li>Rastlantısal Buluntu Prosedürü oluşturulmuş olup uygulanmaktadır. Bugüne kadar herhangi bir bulguya rastlanmadığı Proje Şirketi ve Ana Yüklenici tarafından ifade edilmiştir.</li></ul>
<b>PS 10: Bilgilerin Açıklanması ve Paydaş Katılımı</b>				
ÇSEP	Bilgilerin Açıklanması/ Paydaş Katılımı/	<ul style="list-style-type: none"><li>Güncellenen PKP</li></ul>	İnşaat dönemi	<ul style="list-style-type: none"><li>İnşaat dönemi için bir Paydaş Katılımı</li></ul>

TPG Referansı	Ç&S Tedbirinin Tanımı	Tamamlanma Gösterge(ler)i	Zaman Dilimi	Uygulama Durumu
10.1	<p>Topluluk Şikayetleri</p> <ul style="list-style-type: none"><li>• Projede önemli değişiklikler olması durumunda PKP'nin güncellenmesi</li><li>• Şikayetleri ele almaktan sorumlu personelin iletişim bilgileri dahil olmak üzere PKP ve Şikayet Mekanizmasının duyurulması</li><li>• Şikayet Mekanizmasının uygulanması</li><li>• Şikayetlerin zamanında çözülmesi</li><li>• Gerekli önleyici ve düzeltici faaliyetlerin gerçekleştirilmesi</li></ul> <p>Çevresel ve Sosyal Performans Yıllık İzleme Raporu kapsamında istişare ve bilgi açıklaması kayıtlarının belgelenmesi, ÇSEP'in uygulanması ve etkilenen topluluklar için belirlenen yeni etkiler/riskler hakkında Kredi Verenlere yıllık raporlama yapılması</p>	<ul style="list-style-type: none"><li>• Şikayet kayıtları, şikayetlere yanıt ve düzeltici eylemleri içeren şikayet kaydı</li><li>• İstişare etkinlik kaydı</li><li>• Toplantı tutanakları</li><li>• Yıllık raporlar (YİR)</li></ul>		<p>Planı (PKP) oluşturulmuştur. PKP revize edilmemiştir. Paydaş listesinin yanı sıra PKP'nin tüm paydaşları içerecek şekilde güncellenmesi gerekmektedir. MMT, inşaat izleme çalışmaları kapsamında PKP'nin uygulanmasını izlemeye devam edecektir.</p> <ul style="list-style-type: none"><li>• PKP ve şikayet formları Proje web sitesinde açıklanmıştır. Ancak, Proje web sitesinde sağlanan PKP İngilizce dilindedir. PKP'nin yerel dil olan Türkçe'ye çevrilmesi gerekmektedir. MMT'ye PKP'nin güncellenmekte olduğu ve güncellenen PKP'nin 2022 yılı sonunda halkın erişimine açık olacağı bildirilmiştir.</li><li>• Bir şikayet mekanizması mevcuttur. Halktan alınan tüm şikayetler Paydaş Şikayet Takip Listesine kaydedilmektedir. Mevcut Dönem içerisinde alınan tüm şikayetler kapatılmış ve ilgili kişilere şikayetlerle ilgili bilgi verilmiştir.</li><li>• Topluluklarla yapılan toplantıların katılımcı listesi ve toplantı kayıtları tutulmakta ve incelenmek üzere MMT ile paylaşılmaktadır.</li><li>• YİR henüz hazırlanmamıştır. MMT, Kredi Verenleri ve Proje Şirketini Yıllık Ç&amp;S Raporlamasının dönemine ve formatına karar vermeleri için bilgilendirmiştir.</li><li>• Daha ayrıntılı bilgi için lütfen Bölüm 2.5'e bakınız.</li></ul>



## A. Saha Fotoğrafları

**Fotoğraf 1: Genel Hastane Binası İnşaatı Genel Görünümü**



Kaynak: Mott MacDonald Saha Ziyareti

**Fotoğraf 2 : FTRH Binası İnşaatı Genel Görünümü**



Kaynak: Mott MacDonald Saha Ziyareti

**Fotoğraf 3 : Atık Depolama Alanı**



Kaynak: Mott MacDonald Saha Ziyareti

**Fotoğraf 4: FTRH'deki İşçi Konaklama Alanında Bulunan Duş Alanlarındaki İyileştirmeler**



Kaynak: Mott MacDonald Saha Ziyareti

**Fotoğraf 5: Kimyasal Depolama Alanındaki Göz Duşları**



Kaynak: Mott MacDonald Saha Ziyareti

