

Kütahya Entegre Sağlık Kampüsü Projesi

Çevresel ve Sosyal İnşaat İzleme
Raporu - Aralık 2022 Dönemi

Şubat 2023

Bu sayfa numaralandırma amacıyla özellikle boş bırakılmıştır.

Mott MacDonald
Sun Plaza
Maslak Mah
Bilim Sokak
34398 Sarıyer-Maslak
İstanbul
Türkiye

T +90 (0)212 366 5819
mottmac.com

Kütahya Entegre Sağlık Kampüsü Projesi

Çevresel ve Sosyal İnşaat İzleme
Raporu - Aralık 2022 Dönemi

Şubat 2023

Yayın ve Revizyon Kaydı

Revizyon	Tarih	Hazırlayan	Kontrol	Onay	Açıklama
A	10.02.2023	S.Oguzlu	E.Sert	N.Ayvaz	4. Çevresel Sosyal Aylık İnşaat İzleme Raporu

Belge referansı: 406904 | 004 | A |

Bilgi sınıfı: Standart

Bu belge, talepte bulunan taraf için sadece yukarıda belirtilen proje kapsamında kullanılmak amacıyla düzenlenmiştir. Başka herhangi bir tarafça başka amaçlar için kullanılmamalıdır.

Bu belgenin başka herhangi bir tarafça başka amaçlarla kullanılması veya başka taraflarca bize sağlanan verilerdeki bir hata veya noksanlık nedeniyle belgede herhangi bir hata veya noksanlık olması halinde sorumluluk kabul edilmez.

Bu belge gizli bilgiler ve özel fikri mülkiyet içermektedir. Bizden ve bu belgeyi talep eden taraftan onay alınmadan başka taraflara gösterilmemelidir.

İçindekiler

Yönetici Özeti	1
1 Giriş	7
1.1 Arka Plan	7
1.2 İşin kapsamı	7
1.3 Projenin Tanımı	8
1.3.1 Proje Sahaları ve Konumu	9
2 Çevre, Sağlık, Güvenlik ve Sosyal Yönetim	12
2.1 Yönetim, İzleme ve Raporlama	12
2.1.1 Çevresel ve Sosyal Yönetim Sistemi	12
2.1.2 Çevresel ve Sosyal İzleme ve Raporlama	12
2.1.3 Çevresel ve Sosyal Organizasyon Kapasitesi	12
2.1.4 Alt Yüklenici Yönetimi	13
2.1.5 Eğitim	13
2.1.6 İzinler	15
2.2 İş Sağlığı ve Güvenliği (İSG)	15
2.2.1 Saha Gözlemleri	15
2.2.2 Kazalar	16
2.2.3 Toplantılar	18
2.2.4 Saha İncelemeleri ve Denetimleri	18
2.2.5 Periyodik Ekipman ve Makine İncelemeleri	19
2.2.6 Yöntem Beyanları	20
2.2.7 Çalışma İzni	20
2.2.8 Risk Değerlendirmesi	20
2.2.9 Acil Müdahale ve Tatbikatlar	20
2.2.10 Tehlikeli Madde Depolama	21
2.2.11 Endüstriyel Hijyen	21
2.2.12 Trafik	22
2.3 İşgücü Yönetimi	22
2.3.1 İşçilerin Konaklaması	23
2.3.2 İşçi Şikayet Mekanizması	23
2.3.3 İşgücü Denetimi	24
2.3.4 Cinsiyet Eşitliği ve Cinsiyete Dayalı Şiddet ve Tacizin (CDŞT) Önlenmesi	24
2.4 Toplum Sağlığı, Emniyeti ve Güvenliği	25
2.5 Paydaş Katılımı ve Halktan Gelen Şikayetler	25
2.6 Çevre	26
2.6.1 Saha Gözlemleri	26
2.6.2 Çevre Toplantıları, Eğitimler ve Tatbikatlar	26

2.6.3	Çevre Kazaları	27
2.6.4	Su Temini ve Su Hijyeni	27
2.6.5	Atıksu	27
2.6.6	Atık Yönetimi	28
2.6.7	Hava Kalitesi	28
2.6.8	Gürültü	28
2.7	İnşaat Aşamasına Ait ÇSEP Durum Tablosu	29

A. Saha Fotoğrafları 43

Tablolar

Tablo 1-1: Genel Hastane İlerleme Tablosu	8
Tablo 1-2: FTRH İlerleme Tablosu	8
Tablo 2-1: Mevcut Dönemdeki Kaza Kayıtları	16
Tablo 2-2: Aralık 2022'de Yapılan İnceleme ve Denetimlerin Türü ve Sayısı	18
Tablo 2-3: Mevcut Dönemde Çalışan Şikayetleri Listesi	24
Tablo 2-4: Mevcut Dönemde Paydaş Şikayetleri Listesi	25
Tablo 2-5: 2022 Yılı Su Tüketim Miktarları	27
Tablo 2-6: İnşaat Aşamasına Ait ÇSEP Uygulama Tablosu	30

Şekiller

Şekil 1-1: Kütahya Genel Hastane ve FTRH'nin İlgili Konumları	9
Şekil1-2: Kütahya İl Merkezindeki Genel Hastane Şantiyesinin Havadan Görünümü	10
Şekil 1-3: Kütahya İli Yoncalı İlçesindeki Fizik Tedavi ve Rehabilitasyon Hastanesi Sahasının Havadan Görünümü	10

Fotoğraflar

Fotoğraf 1: Genel Hastane Binası İnşaatı Genel Görünümü	43
Fotoğraf 2 : FTRH Binası İnşaatı Genel Görünümü	43

Yönetici Özeti

Dumlupınar Sağlık Hizmetleri A.Ş. (Proje Şirketi), 'İş Bankası', 'Ziraat Bankası', 'Çin Endüstri ve Ticaret Bankası Türkiye (ICBC)', 'Türkiye Sınai Kalkınma Bankası (TSKB) ve 'Asya Altyapı Yatırım Bankası (AIIB) tarafından finanse edilen Kütahya Sağlık Yerleşkesi Projesi'nin (Proje) değerlendirilmesi için Mott MacDonald Türkiye (MMT) ile Çevresel ve Sosyal Durum Tespiti (ÇSDT) Çalışmasını yapmak üzere sözleşme imzalamıştır. Çalışma sonucunda sınırlı sayıda boşluk tespit edilmiş ve tespit edilen çevresel ve sosyal sorunlar tehlikeli veya yüksek riskli olarak değerlendirilmemiştir.

Projenin Çevresel ve Sosyal Eylem Planı (ÇSEP), ilgili ulusal ve uluslararası gereklilikler ve inşaat aşaması Çevresel ve Sosyal Yönetim Sistemi (ÇSYS) taahhütleri ve gerekli izinler doğrultusunda uygunluğunu değerlendirmek amacıyla çevresel ve sosyal (Ç&S) inşaat izleme ve Ç&S işletme izleme çalışmalarını yürütmek üzere Proje Şirketi tarafından MMT görevlendirilmiştir. ÇSEP maddesinin uygulama durumu için lütfen Bölüm 2.7'deki ÇSEP Durum Tablosunu inceleyiniz.

Aralık 2022 ilerlemesine ilişkin 04 No'lu İnşaat İzleme Raporu, Aralık 2022 için Proje Şirketi ve Ana Yükleniciden alınan verilere ve MMT'nin 26 Ocak 2023 tarihli saha ziyaretinden elde edilen bilgilere dayanarak hazırlanmıştır. Proje Şirketi ve Ana Yükleniciye verilen doküman talep listesi, Aralık 2022'ye ait bilgi ve belgeler için hazırlanmıştır. Bu nedenle, bu raporda değinilen bilgi ve belgeler Aralık 2022'deki durumu temsil etmektedir. Bir sonraki izleme çalışmasının Şubat 2023'te yapılması planlanmakta olup, Ocak 2023 bilgi ve belgelerine dayanacaktır.

Projenin Tanımı

Proje, Kütahya şehir merkezinde 149.926m²'lik bir alan üzerine inşa edilecek 510 yatak kapasiteli Genel Hastane ile Kütahya merkeze yaklaşık 16km uzaklıktaki Yoncalı Mahallesi'nde 31.263m²'lik bir alan üzerine inşa edilecek 100 yatak kapasiteli Fizik Tedavi ve Rehabilitasyon Hastanesi'nden (FTRH) oluşmaktadır.

Genel Hastane Teknik Servis Binası çatı katında 150 adet 801.642 kcal/gün ısı üreten güneş enerjisi paneli ve FTRH Binasında 232.762 kcal/gün ısı üretim kapasiteli 50 adet güneş paneli bulunacağı bilgisi MMT'ye verilmiştir. Üretilen ısı binalarda merkezi ısıtma amaçlı kullanılacaktır.

Ana Yükleniciden alınan bilgiye göre ortalama 1614 işçi projede görev almaktadır ve Mevcut Dönemde maksimum toplam işçi sayısı 1957'ye ulaşmıştır. 31 Aralık 2022 tarihi itibarıyla sahada toplam 39 alt yüklenici firma aktif olarak çalışmaktadır. Proje Şirketi, ilk inşaat faaliyetlerinin (örneğin: toprak işleri, saha temizleme, hafriyat vb.) neredeyse tamamlandığını doğrulamıştır; Projenin mimari, elektrik, mekanik, altyapı unsurları ile ilgili inşaat faaliyetleri ise devam etmektedir. Aralık 2022 sonu itibarıyla, Ana Yüklenici tarafından Proje için genel ilerlemenin tamamlanma oranı %72,46 olarak iletilmiştir.

Sağlık, Güvenlik ve Çevre (İSGÇ) Organizasyon Kapasitesi

Ana Yüklenicinin, bir Çevre Mühendisi ve Şantiye Şefine rapor veren ve ayrıca A sınıfı İş Güvenliği Uzmanı olan bir İSGÇ Şefi ve Ortak Sağlık ve Güvenlik Biriminden (OSGB) sözleşmeli on İSG Görevlisinden oluşan beş B sınıfı ve beş C sınıfı olmak üzere toplam 12 İSGÇ personeli vardır. Ayrıca asansör ve yürüyen merdiven montajından sorumlu Kone Asansör isimli alt yüklenicinin tam zamanlı bir İSG Görevlisi bulunmaktadır.

MMT'nin benzer büyüklük ve kapasitedeki şantiyelere ilişkin gözlemleri dikkate alındığında ve etkin bir saha denetim sistemi kurma ihtiyacı göz önünde bulundurulduğunda, MMT, daha

güvenli saha uygulamalarını sağlamak için İSGÇ ekibinin sayısının artırılmaya devam etmesi gerektiği görüşündedir.

İSGÇ personeline ek olarak üç doktor ve bir hemşireden oluşan sağlık ekibi bulunmaktadır.

Çevresel ve Sosyal Yönetim Sistemi

İnşaat aşamasına özel oluşturulmuş ÇSYS bulunmaktadır. Halihazırda, MMT tarafından, organizasyon kapasitesi dikkate alınarak Kredi Verenlerin gereklilikleri doğrultusunda Projenin hem inşaat hem de işletme aşaması için bir ÇSYP hazırlanmaktadır. ÇSYS belgeleri daha önce MMT tarafından incelenmiş ve IFC Performans Standartlarına uygun bulunmuştur. Ana Yüklenici, revize Trafik Yönetim Planı'nı (TYP) MMT ile paylaşmıştır ve detaylı bilgi Bölüm 2.2.12'de paylaşılmıştır. Paydaş Katılım Planı'nın da bu Raporun ilgili bölümlerinde ayrıntıları verilen bilgilere dayalı olarak revize edilmesi gerekmektedir. MMT tarafından Projenin hem inşaat hem de operasyonel dönemi için hazırlanan Çevresel ve Sosyal Yönetim Planında (ÇSYP) organizasyonel kapasite dikkate alınarak Kredi Verenlerin gereklilikleri karşılayacak şekilde düzenlenmiştir ve 27 Aralık 2022 tarihinde proje web sitesinde paylaşılmıştır.

İş Sağlığı ve Güvenliği (İSG)

MMT'ye Aralık 2022 tarihinde gerçekleşen kaza kayıtları iletilmiştir ve 2022 Kaza İstatistikleri dokümanı Aralık 2022 için güncellenmiştir. Kazaların detayları incelenmek üzere MMT'ye verilmiştir. Kaza kayıtlarına göre Aralık 2022'de 21 ilk yardım kazası ve sekiz tıbbi tedavi kazası meydana gelmiştir. Aralık 2022'de meydana gelen kayıp zamanlı kaza sayısı üç olarak kaydedilmiştir. Kazaların türleri; kırık, göze toz kaçması, yanma, kesilme, kayma ve düşmedir. Kayıp zamanlı kazalardan ikisinin kök nedeni dikkatsizlik ve bilinçsizlik olarak belirlenmiştir fakat diğer kazanın kök nedeni kaza araştırma formunda belirtilmemiştir. Kök neden analizi daha kapsamlı ele alınmalı ve kök neden belirleme süreci formda belirtilmelidir. Ana Yüklenici, 26 Ocak 2023 tarihindeki saha ziyaretinde, kök neden analiz formlarını iyileştirme sürecinde olduklarını belirtmiştir. MMT, revizyonların durumunu takip edecek ve güncellenen formları gözden geçirecektir. 30 gün kaybı ile sonuçlanan kayıp zamanlı kaza, bir işçinin elini iki nesne arasına sıkıştırmasından kaynaklanmıştır. Kaza sonrası işe dönüşte işçilere İSG tekrar eğitimleri verilmiştir. Mevcut Dönem içinde ramak kala bildirimleri kaydedilmemiştir. Saha ziyareti sırasında Ana Yüklenici MMT'ye Ocak 2023'te ramak kala olayları kaydettiklerini ve bir sonraki izleme döneminde sayıların artacağını iletmıştır. Tüm ramak kala olaylarının raporlanması ve kaydedilmesi önemlidir.

Mevcut Dönemde 50'den fazla çalışanı olan 10 alt yüklenici firma bulunmaktadır ve tüm alt yüklenici firmaların Aralık 2022'de yaptıkları aylık İSG Kurul Toplantılarının kayıtları MMT'ye iletilmiştir. İSG Kurul Toplantısı raporlarında görüşülen konular, aksiyonlar ve termin tarihleri yer almaktadır ancak bu aksiyonların son durumlarını takip etmek mümkün değildir. Önceki aksiyonlar ve bu aksiyonların durumları İSG Kurul Toplantısı kayıtlarına eklenmelidir.

Aralık 2022'de sekiz tane uygunsuzluk tespit edilmiş ve hepsi kapatılmıştır. Uygunsuzlukların, su sızıntısı, ekipman bakımı, düşme riski ve iskeleler ile ilgili olduğu tespit edilmiştir. MMT, zaman aralığı ve inşaatın büyüklüğü dikkate alındığında uygunsuzluk sayısının oldukça düşük olduğu görüşündedir. Tüm uygunsuzluklar kayıt altına alınmalı ve Uygunsuzluk ve Düzeltici - Önleyici Faaliyet Takip Listesi üzerinden takip edilmelidir.

İş ekipmanı/makinelerinin periyodik muayeneleri yapılmıştır. Alt yüklenicilerin kullandığı tüm ekipmanlar, ekipmanların periyodik bakımları takip listesine alınmaktadır ve bakım için gerekli periyodik süre listede belirtilmiştir. 3. Çevresel ve Sosyal İnşaat İzleme Raporunda bahsedildiği üzere, FTRH inşaat sahasında bulunan bir vince periyodik muayene kontrolü yapılmıştır. 26 Ocak 2023 tarihinde gerçekleştirilen saha ziyaretinde de vince aynı yerde görülmüştür. Bir önceki saha ziyareti sırasında periyodik bakımının yapıldığı teyit edilmesine rağmen, vincin bilgi etiketine göre periyodik muayene zamanı geçtiği görülmektedir. Ekipmanların bilgi etiketleri

güncel tutulmalı ve yanlış bilgilendirmeyi önlemek için kontroller daha sıkı yapılmalıdır. Saha ziyareti sırasında yangın dolaplarının periyodik bakım kayıtları istenmiştir fakat Ana Yüklenici, yangın dolaplarını Periyodik Bakım Takip Listesine dahil etmediklerini belirtmiştir. Yönetmeliğe göre yangın ve su depoları, yangın pompa istasyonları ve yangın dolapları dahil olmak üzere yangın söndürme sistemlerinin yıllık olarak izlenmesi gerekmektedir. Ekipman etiketleri, İSG Görevlileri tarafından yürütülen günlük İSG saha denetimleri sırasında sıkı ve düzenli olarak denetlenmelidir.

İşe özel İSGÇ talimatları, işe başlamadan önce işçilere iletilmektedir. Bu talimatlar işçiler tarafından imzalanır ve özlük dosyalarında saklanmaktadır. Talimat; sorumluluklar, makinenin kullanımı ve ilgili belgeler hakkında bilgiler içermektedir. Talimatta İSGÇ riskleri, KKD kullanımı, acil durum kişileri ve diğer önlemler açıklanmaktadır.

Projeye özel Çalışma İzni Prosedürü geliştirilmiştir. Saha ziyareti sırasında haftalık olarak düzenlenen sıcak çalışma ve yüksekte çalışma izin kayıtları incelenmiştir. Çalışma izni formlarının işe özel doldurulmadığı örnek çalışma izinlerinden anlaşılmıştır. Örneğin kaynak işine yönelik sıcak çalışma izinlerinde işe özel KKD gereklilikleri belirtilmemiştir. Ayrıca, çalışma izin kayıtları sadece ofislerde tutulmakta ve excel dosyası üzerinden takip edilmektedir. Çalışma izinlerini sahada kontrol etmek mümkün değildir. Çalışma izni sisteminin iyileştirilmesi gerekmektedir.

Risk Değerlendirmesi, tüm çalışma alanlarını ve çalışma ekipmanlarını, çalışma türlerini ve acil durumları içermektedir. Ana Yüklenicinin risk analizleri Eylül 2022'de hazırlanmıştır. Şantiye asansörünün (Alimak) risk değerlendirmesi Aralık 2022'de güncellenmiştir. Ancak alt yüklenicilerin risk analizlerinin Mevcut Dönem içerisinde revize edilmediği anlaşılmaktadır. Risk değerlendirmeleri, ana faaliyette ve kullanılan malzemede bir değişiklik olduğunda ve çalışma sırasında ramak kala ve olay/kaza vb. meydana geldiğinde revize edilmelidir. Bu nedenle, risk değerlendirmelerinin şantiyenin mevcut durumunu yansıtacak şekilde revize edilmesi önerilmektedir.

Proje kapsamında, Haziran 2022'de acil durum tatbikatı yapılmıştır. Ulusal yönetmeliğe göre acil durum tatbikatları her yıl- yılda bir kez yapılmalıdır ancak işçi sayısının Haziran 2022'den bu yana büyük ölçüde artmasından dolayı, MMT mümkün olan en kısa sürede bir acil durum tatbikatı yapılmasını önermektedir. Aralık 2022'de Ana Yüklenici ve Oktaş isimli bir alt yüklenici için iki kez sızıntı/döküntü tatbikatı yapılmıştır. Tatbikat raporları MMT tarafından incelenmiştir ve detaylı gözlemler Bölüm 2.6.2'de açıklanmıştır.

Tehlikeli madde depolama alanlarında göz duşları ve sızıntı/döküntü kitleri mevcuttur. Tehlikeli Madde Envanteri MMT tarafından incelenmiş olup, belgenin Ekim 2022'den beri güncellenmediği görülmüştür. Tehlikeli Madde Envanteri, güncellenen Güvenlik Bilgi Formları (GBF) ile ilişkilendirilmeli ve Ana Yüklenici tarafından gerekli revizyonlar yapılmalıdır.

22 Kasım 2022 tarihinde akredite bir laboratuvar tarafından gerçekleştirilen aydınlatma, termal konfor, toza maruz kalma, iç ortam gaz maruziyeti ve iç ortam gürültü ve titreşim seviyelerini kapsayan endüstriyel hijyen ölçümleri yapılmıştır. Silindir operatörü ve inşaat işçisinin yanında yapılan gürültü ölçüm sonuçlarının, 87 dBA olan ulusal mevzuat sınırını aşmakta olduğu gözlemlenmiştir. Titreşim ölçüm raporuna göre de, silindir operasyonu için titreşim sonucunun ulusal mevzuat limitine uygun olmadığı gözlemlenmiştir. Diğer tüm ölçümler MMT tarafından gözden geçirilmiştir ve ulusal mevzuata uygun bulunmuştur. 26 Ocak 2023 tarihinde yapılan saha ziyaretinde Ana Yüklenicinin limit aşımına karşı herhangi bir aksiyon almadığı görülmüştür. Ana Yüklenicinin maruziyet aşımı konusundaki düzeltici eylemleri tanımlanması ve aksiyon alınmasını sağlanması gerekmektedir.

Daha fazla ayrıntı ve İSG sorunları ile ilgili gözlem ve buna ilişkin öneriler için lütfen Bölüm 2.2'ye bakınız.

Çevre

Her iki şantiye için kullanma suyu şebeke suyu sisteminden sağlanmaktadır. Aralık 2022'de şebeke suyu sisteminden altı noktada Su Kalitesi Analizi yapılmıştır. MMT tarafından tavsiye edildiği üzere renk ve bulanıklık parametreleri de analiz edilmiştir. Ölçülen parametrelerin sonuçları, İnsani Tüketim Amaçlı Sular Hakkında Yönetmelik limitleri ile uyumludur. Bir sonraki su kalitesi analizleri, su tüketim miktarları dikkate alınarak mevzuata göre planlanmıştır.

Genel Hastane ve FTRH sahalarındaki konaklama yerlerinden, ofislerden ve inşaat alanlarından çıkan atıksu, şebeke kanalizasyon sistemine deşarj edilmektedir. Kütahya Su ve Kanalizasyon İşleri Müdürlüğü'nden her iki saha için 4 Eylül 2018 tarihinde şantiyelerden gelen evsel atıksuyun şehir kanalizasyon şebekesine boşaltılmasına izin veren Atıksu Bağlantı İzni alınmıştır. Her iki şantiyede de foseptik yoktur.

Ana Yüklenici, her iki sahada da geçici bir atık depolama alanı inşa etmiştir. İşçilerin konaklama yerinin yakınında bulunan mutfak alanında, yemek hizmetleri için alt yüklenici tarafından yönetilen ilave bir atık depolama ünitesi bulunmaktadır. Atık depolama alanındaki atıklar, ulusal mevzuatta belirtildiği gibi belirli atık akışlarına ayrılmaktadır. İnşaatı devam eden binalarda ise atık yönetimi ile bakım ve temizliğin iyi durumda olduğu gözlemlenmiştir. Ancak yapılan saha ziyareti sırasında kantinin yakınında bulunan konaklama alanında yerde çok fazla çöp olduğu ve Genel Hastane inşaat alanında temizlik hizmetinin yetersiz olduğu görülmüştür. Çöp kutuları, yere çöp atılmasını önlemek amacı ile alana yerleştirilmelidir. FTRH ve Genel Hastane için Endüstriyel Atık Yönetimi Planı (EAYP) başvuru yazısı, 26 Aralık 2022'de Kütahya Çevre, Şehircilik ve İklim Değişikliği İl Müdürlüğüne (KÇŞİDİM') gönderilmiştir. Dokümanlar, incelenmek üzere MMT'ye sunulmuştur.

Aylık PM₁₀ ve gürültü izleme çalışmaları altı izleme noktasında yürütülmektedir. Aralık 2022 Aylık Hava ve Gürültü İzleme Raporuna göre, PM₁₀ ve gürültü ölçümlerinin sonuçları, Türk mevzuatında tanımlanan sınır değeri, IFC limitini ve Avrupa Birliği (AB) limitlerini aşmamıştır.

Aralık 2022'de her iki şantiyede de çevre kazası meydana gelmemiştir. Yıllık eğitim planında çevre eğitimleri ve tatbikatlar yer almamaktadır. Çevre eğitimleri işe yeni başlayan işçilere vermeye devam etmektedir ve Ana Yüklenici tüm çalışanlara eğitim sağlamayı amaçladığı konusunda MMT'yi bilgilendirmiştir. Beş alt yüklenici firmanın çalışanlarına çevre eğitimi verilmemiştir; ancak diğer alt yüklenici firmaların çalışanlarına yönelik eğitimler Aralık 2022'de vermeye devam etmiştir.

İşgücü ve Çalışma Koşulları ile Şikayet Mekanizması

Aralık 2022 tarihi itibarıyla projede 57 kadın çalışmaktadır. Aralık 2022'de çalışan total kadın sayısı, toplam işgücünün %3'üne tekabül etmektedir. Projede çalışan erkeklerin sayısı inşaat dönemi boyunca artmaktadır.

26 Ocak 2023 tarihinde gerçekleştirilen saha ziyareti sırasında MMT, Alpha adlı alt yüklenicinin bir çalışanı için iş sözleşmesi kontrolü gerçekleştirmiştir. Alt yüklenici firmanın, iş sözleşmelerini 31 Aralık 2022 tarihinde sona eren belirli süreli sözleşmeler şeklinde yaptığı ve alt yüklenicinin işçi sözleşmelerini 2023 yılı için yenilemediğini tespit edilmiştir. Ana Yüklenici, MMT'ye alt yüklenicinin iş sözleşmelerini yenileme sürecinde olduğunu belirtmiştir. Saha ziyaretinin ardından Ana Yüklenici, MMT'ye yenilenen belirli süreli iş sözleşmelerini iletmiştir. MMT, bir sonraki izleme döneminde alt yüklenicilerin iş sözleşmelerini kontrol edecektir.

ÇSYS kapsamında bir İnşaat Kamp Yönetim Planı hazırlanmıştır. Konaklama alanlarına yönelik düzenli iç denetimler, İSG Görevlileri ve İK Şefinin katılımıyla gerçekleştirilmektedir. Aralık 2022'deki denetim formlarına göre odalardaki ısıtıcılar, yemekhanede bulunan çöp kutusunun

kapağının olmaması, tuvalet kağıdı eksikliği, musluğun kırık olması gibi sorunlar kayıt altına alınarak gerekli uyarı ve bildirimler yapılmıştır.

Saha ziyareti sırasında MMT, çamaşır deterjanlarının hava geçirmez kaplarda tutulmadığını, bu nedenle binada deterjan kokusunun hakim olduğunu gözlemlemiştir. Binanın havalandırması yetersiz bulunmuştur. Ancak çalışanlar operasyon sırasında binanın dışında beklediklerini ve pencereyi açık tuttıklarını belirtmişlerdir.

Saha ziyareti sırasında konaklama alanları ziyaret edilmiştir. Bir konteynerde on iki oda, altı tuvalet ve altı duş bulunmaktadır. Bir odada konaklayan işçi sayısının 6-7 civarına düşürüldüğü gözlemlenmiştir. IFC İşçi Konaklama Standartlarına göre, ikamet eden kişi başına 4m² ile 5,5m² yüzey alanı mevcut olmalıdır. Konaklama alanındaki odalar yaklaşık 25m² olduğu için bazı odaların yoğunluğunun IFC İşçi Konaklama Standartlarına uygun olmadığı gözlemlenmiştir. Ana Yüklenici, MMT'ye konaklama amacıyla kullanmak üzere bir bina kiraladıklarını ve oda yoğunluklarının azaltılacağını belirtmiştir. Duş alanı ve tuvaletlerin durumunun iyi olduğu ve gerekli tadilatların tamamlandığı gözlemlenmiştir. Tuvaletlerde sıvı sabun bulunmaktadır fakat tuvalet kağıdı yoktur.

İnsan Kaynakları (İK) Şefi sözlü şikayetler aldıklarını ve bu şikayetler için tedbir aldıklarını ve sözlü şikayetleri İşçi Şikayet Takip Listesi'ne kaydetmeye başladıklarını belirtmiştir. Fakat, Mevcut Dönem içerisinde İşçi Şikayet Listesi'nden sözlü şikayet takibi etmek mümkün değildir. Sözlü şikayetler İşçi Şikayet Takip Listesine kaydedilmelidir. Lütfen işçi şikayet mekanizmasıyla ilgili daha fazla ayrıntı için Bölüm 2.3.2'ye bakınız.

Projenin ÇSEP'ine göre, her yıl bağımsız bir üçüncü taraf işgücü denetimi yapılmalı ve bu denetim sözleşmeler, sağlık ve güvenlik, işçi koruma, şikayet, işçi konaklaması, zorla çalıştırma ve çocuk işçi çalıştırma gibi konuları kapsamalıdır. Proje Şirketi, MMT'ye işgücü denetimi için denetçi seçme aşamasında olduklarını ve işgücü denetiminin yakın zamanda gerçekleşeceğini belirtmiştir.

Mevcut Dönem içerisinde toplanan şikayet kayıtlarına göre Cinsiyete Dayalı Şiddet ve Taciz (CDŞT) ile ilgili herhangi bir şikayet alınmamıştır. MMT, çalışanların çoğunun CDŞT konularına aşina olmadığı ve bu konuda eğitim almadığı görüşündedir. Ana Yüklenicinin personeli, cinsiyete dayalı şiddet ve taciz vakalarının ele alınması konusunda eğitim almalıdır.

Toplum Sağlığı ve Güvenliği

Sahada 38 güvenlik personeli ve İK Şefine bağlı bir Güvenlik Şefi bulunmaktadır. Ana Yüklenici, bugüne kadar herhangi bir güvenlik olayının yaşanmadığını belirtmiştir. Proje sahalarının tamamen çitle çevrildiği gözlemlenmiştir. Proje alanlarında güvenlik kameraları olmasına rağmen MMT, güvenlik personeli tarafından gerçekleştirilen saha turlarının artırılmasını önermektedir.

İnşaat aşaması ÇSEP, Madde 4.1'de belirtildiği gibi üçüncü taraf can ve yangın güvenliği denetimi Ana Yüklenicinin teknik danışmanı tarafından yapılmıştır. Rapor Ana Yüklenici tarafından MMT ile paylaşıldığında değerlendirilmeye alınacaktır.

Paydaş Katılımı ve Halktan Gelen Şikayetler

İnşaat aşaması için bir Paydaş Katılım Planı (PKP) oluşturulmuştur. PKP ve şikayet formları Proje web sitesinde açıklanmıştır. Ancak, Proje web sitesinde yer alan PKP, İngilizce dilindedir. PKP, yaşayan bir doküman olduğu için güncellenmesi de gerekmektedir. Ana Yüklenici, 26 Ocak 2023'te yapılan saha ziyareti sırasında MMT'ye Paydaş Katılım Planı'nın 3. Çevresel Sosyal Aylık İnşaat İzleme Raporunda tavsiye edildiği şekilde güncellenmekte olduğunu ve revizyonunun hala devam ettiğini bildirmiştir.

30 Aralık 2022 tarihinde Çınigar Anaokulu, Es Termal Otel, Kütahya Termal Otel, Evliya Çelebi Eğitim ve Araştırma Hastanesi katılımcıları ile Okmeydanı, Evliya Çelebi, Bahçelievler ve Yoncalı Mahalleleri muhtarlarının katılımıyla gerçekleştirilen paydaş toplantılara Ana Yüklenicinin Halkla İlişkiler Sorumlusunun (HİS) katılımıyla gerçekleşmiştir. Toplantılar sırasında katılımcılara şikayet formları dağıtıldı ve 28 şikayet kaydedilmiştir.

Aralık 2020'den Aralık 2022 sonuna kadar muhtarlar aracılığıyla halka dağıtılan şikayet formları ve paydaş toplantıları sırasında toplam 205 şikayet alınmıştır. Trafik ve toz ile ilgili alınan şikayetler hala kapatılmamıştır ve bu şikayetler için alınan aksiyonlar İşçi Şikayet Takip Listesi'nde görülememektedir. Buna rağmen paydaşlardan benzer konularda alınan şikayetlerin Paydaş Şikayet Takip Listesinde kapatıldığı görülmektedir. MMT, Ana Yüklenicinin İşçi Şikayet Takip Listesini gözden geçirmesini ve eksiklikleri kapatmasını önermektedir. Bunun dışındaki şikayetler kapatılmıştır ve ilgili kişilere gerekli bilgi verilmiştir.

1 Giriş

1.1 Arka Plan

Mott MacDonald Türkiye (MMT), Kütahya'daki Kütahya Sağlık Yerleşkesi Projesi'nin ("Proje") mali kapanış, çevresel ve sosyal (Ç&S) inşaat ve Ç&S operasyonlarının izlenmesi için Kredi Verenlerin durum tespiti sürecini desteklemek üzere Dumlupınar Sağlık Hizmetleri A.Ş. ("Proje Şirketi") tarafından Kredi Verenlerin çevre ve sosyal danışmanı olarak görevlendirilmiştir.

Mott MacDonald Türkiye ile Dumlupınar Sağlık Hizmetleri A.Ş. ('Proje Şirketi') arasında Kütahya Sağlık Yerleşkesi Projesi'nin ('Proje') inşaat dönemi Ç&S izleme hizmetlerinin gerçekleştirilmesi kapsamında Danışmanlık Sözleşmesi ("Sözleşme") imzalanmıştır. Projenin Kredi Verenleri 'İş Bankası', 'Ziraat Bankası', 'Çin Sanayi ve Ticaret Bankası, Türkiye (ICBC)', 'Türkiye Sınai Kalkınma Bankası (TSKB)' ve 'Asya Altyapı Yatırım Bankası'dır (AIIB)¹.

Kütahya Sağlık Yerleşkesi Projesi, Kamu - Özel İşbirliği ("KÖİ") yatırım-finansman modeline dayanmaktadır. 29 Eylül 2016 tarihinde T.C. Sağlık Bakanlığı (Hibe Veren) ile Proje Şirketi arasında "Kütahya Sağlık Yerleşkesi İçin KÖİ ile Yapım İşleri ve Ürün Ve Hizmetlerinin Temin Edilmesi" için Proje Sözleşmesi imzalanmıştır. Proje Şirketi, 25 yıllık bir süre için Projenin tasarımını, inşaatını, finansmanını ve işletimini denetleyecektir.

Güriş İnşaat ve Mühendislik A.Ş. Ana Yüklenici olarak atanırken, Kütahya Hastane İşletmeleri Yatırım A.Ş. temel ve yardımcı tesislerin yönetimini üstlenecek ve tıbbi destek hizmetlerini verecek olan Tesis Yönetim Şirketi ("TY Şirketi" veya "Hizmet Sağlayıcı") olarak atanmıştır.

Referans çerçevesi, ilgili düzenlemelerde, IFC Performans Standartlarında (2012), IFC Çevre, Sağlık ve Güvenlik (ÇSG) ve AIIB'nin Çevresel ve Sosyal Standartları'nda (ESS) belirtilen sağlık, güvenlik, sosyal ve çevresel ("SGSÇ") gerekliliklerine ve standartlarına dayanacaktır.

MMT ile Proje Şirketi arasında imzalanan Danışmanlık Sözleşmesinde, inşaat faaliyetleri tamamlanana kadar MMT tarafından aylık olarak inşaat izleme raporları düzenlenecektir. 04 No'lu İnşaat İzleme Raporu ("bu Rapor") bir aylık dönem, Aralık 2022'yi kapsamaktadır. Bu Rapor kapsamında 01 Aralık 2022 – 31 Aralık 2022 tarihleri arasındaki proje dönemi "Mevcut Dönem" olarak ifade edilecektir.

1.2 İşin kapsamı

İşin kapsamı, Ç&S, Sağlık ve Güvenlik performansına genel bir bakışı ve Projenin, Kredi Verenlerin Standartlarına, Ekvator Prensiplerine, IFC ÇSG Yönergelerine, çevre ve sağlık ve güvenlik konularına ilişkin ulusal mevzuata, Proje Şirketi tarafından uygulanan çevresel ve sosyal kontrol önlemlerine ve Proje ile ilgili maddi Ç&S riskleri ve sorunlarına ne ölçüde uygun olduğunu içermektedir. MMT aylık çevresel ve sosyal inşaat izlemesi yapmakta ve inşaat döneminde izleme raporu hazırlamaktadır.

İnceleme, 26 Ocak 2023 tarihinde yapılan saha ziyareti sırasında gerçekleştirilen gözlemlerin yanı sıra Proje Şirketi ve Projenin Ana Yüklenicisi tarafından sağlanan belge ve bilgilere dayanmaktadır. 2 Şubat 2023 tarihine kadar alınan belge ve bilgiler bu Raporda dikkate alınmıştır. Proje Şirketi ve Ana Yükleniciye verilen doküman talep listesi, Aralık 2022'ye ait bilgi ve belgeler için hazırlanmıştır. Bu nedenle, bu raporda tartışılan bilgi ve belgeler Aralık

¹ Mott MacDonald'a Şubat 2022'de verilen bilgilere göre ÇSDT çalışması devam ederken İş Bankası ve AIIB'nin Projeye dahil olduğu belirtilmelidir.

2022'deki durumu temsil etmektedir. Bir sonraki izleme çalışmasının Şubat 2023'te yapılması planlanmakta olup, Ocak 2023'te edinilen bilgilere ve sağlanan belgelere dayanacaktır.

Bu İnşaat İzleme Raporu MMT tarafından İngilizce olarak hazırlanmış olup, İngilizce versiyon ve Türkçeye tercüme edilmiş versiyon arasında tutarsızlık olması durumunda İngilizce versiyon geçerli olacaktır.

1.3 Projenin Tanımı

Proje, Kütahya şehir merkezinde 149.926m²'lik bir alan üzerine inşa edilecek 510 yatak kapasiteli Genel Hastane ile Kütahya merkeze yaklaşık 16km uzaklıktaki Yoncalı Mahallesi'nde 31.263m²'lik bir alan üzerine inşa edilecek 100 yatak kapasiteli Fizik Tedavi ve Rehabilitasyon Hastanesi'nden (FTRH) oluşmaktadır.

Genel Hastane Teknik Servis Binası çatı katında 150 adet 801.642 kcal/gün ısı üreten güneş enerjisi paneli ve FTRH binasında 232.762 kcal/gün ısı üretim kapasiteli 50 adet güneş paneli bulunacağı bilgisi MMT'ye verilmiştir. Paneller aracılığı ile üretilen ısı binalarda merkezi ısıtma amaçlı kullanılacaktır.

Ana Yükleniciden alınan bilgiye göre ortalama 1614 işçi projede görev almaktadır ve Mevcut Dönemde maksimum toplam işçi sayısı 1957'ye ulaşmıştır. 31 Aralık 2022 tarihi itibarıyla sahada toplam 39 alt yüklenici firma aktif olarak çalışmaktadır. Proje Şirketi, ilk inşaat faaliyetlerinin (örneğin: toprak işleri, saha temizleme, hafriyat vb.) neredeyse tamamlandığını doğrulamıştır. Projenin mimari, elektrik, mekanik, altyapı unsurları ile ilgili inşaat faaliyetleri ise devam etmektedir. Aralık 2023'nin sonu itibarıyla, Ana Yüklenici tarafından Proje için genel ilerlemenin tamamlanma oranı %72,46 olarak iletilmiştir. Genel Hastane ve FTRH şantiyelerinin ilerleme oranları sırasıyla aşağıdaki tablolarda verilmektedir.

Tablo 1-1: Genel Hastane İlerleme Tablosu

İş tanımı	İlerleme
İNŞAAT & YAPI İŞLERİ	%98,44
MİMARİ İŞLER	%75,78
Bölme duvarları	%96,76
Çatı işleri	%98,00
Kapı, iç pencere ve sabit mobilya işleri	%63,13
Zemin kaplaması	%67,11
Tavan kaplamaları	%60,99
Duvar kaplamaları	%69,35
CEPHE İŞLERİ	%97,08
MEKANİK İŞLER	%60,91
ELEKTRİK İŞLERİ	%60,08
ALTYAPI VE ÇEVRE DÜZENLEME İŞLERİ	%59,65

Kaynak: Ocak 2023'te Ana Yüklenici tarafından sağlanan "İlerleme Tablosu".

Tablo 1-2: FTRH İlerleme Tablosu

İş tanımı	İlerleme
İNŞAAT & YAPI İŞLERİ	%98,84
MİMARİ İŞLER	%78,86
Bölme duvarları	%97,93
Çatı işleri	%99,00
Kapı, iç pencere ve sabit mobilya işleri	%76,64

İş tanımı	İlerleme
Zemin kaplaması	%69,04
Tavan kaplamaları	%63,41
Duvar kaplamaları	%69,68
CEPHE İŞLERİ	%98,92
MEKANİK İŞLER	%84,43
ELEKTRİK İŞLERİ	%70,43
ALTYAPI VE ÇEVRE DÜZENLEME İŞLERİ	%91,11

Kaynak: Ocak 2023'te Ana Yüklenici tarafından sağlanan "İlerleme Tablosu".

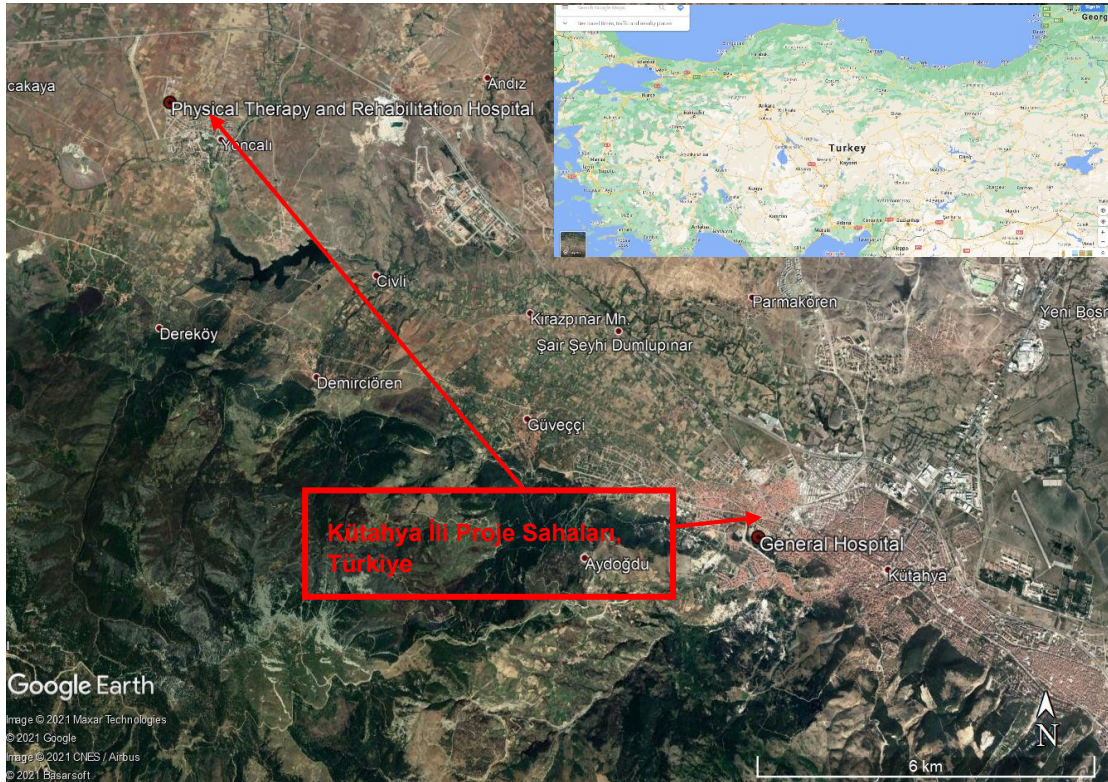
1.3.1 Proje Sahaları ve Konumu

Yukarıda bahsedildiği üzere 510 yatak kapasiteli Kütahya Sağlık Yerleşkesi Genel Hastanesi, Kütahya İl Merkezinde Evliya Çelebi Devlet Hastanesi bitişiğinde 149.926m²'lik bir alan üzerine inşa edilmektedir. 100 yatak kapasiteli FTRH, Kütahya merkeze yaklaşık 16km uzaklıktaki Yoncalı Mahallesi'nde 31.263m²'lik bir alan üzerine inşa edilmektedir.

Kütahya İli, Ege Bölgesi'nde yer almaktadır ve komşuları Eskişehir, Bursa, Uşak, Manisa ve Afyonkarahisar illeridir. İstatistiki Bölge Birimleri Sınıflandırmasına (İBBS) göre Kütahya, Ege Seviye 1 altında, Afyonkarahisar ve Uşak ile birlikte Manisa alt bölgesinde yer almaktadır. Kütahya, 250km batısında Balıkesir, 450km güneydoğusunda Konya, 70km kuzeydoğusunda Eskişehir ve 300 km doğusunda Ankara ile demiryolu ve karayolu ile bağlantılıdır.

Aşağıdaki Şekil 1-1, Genel Hastane ve FTRH dahil olmak üzere Kütahya Sağlık Yerleşkesi Projesinin konumunu gösterirken, Şekil 1-2 ve Şekil 1-3, Genel Hastane ve FTRH ayak izi alanlarının ilgili konumlarını ve ilişkili komşu arazi kullanımını göstermektedir.

Şekil 1-1: Kütahya Genel Hastane ve FTRH'nin İlgili Konumları



Kaynak: Google Earth – Kütahya Sağlık Yerleşkesi Projesi

Şekil1-2: Kütahya İl Merkezindeki Genel Hastane Şantiyesinin Havadan Görünümü



Kaynak: Google Earth – Kütahya Sağlık Yerleşkesi Projesi

Şekil 1-3: Kütahya İli Yoncalı İlçesindeki Fizik Tedavi ve Rehabilitasyon Hastanesi Sahasının Havadan Görünümü



Kaynak: Google Earth – Kütahya Sağlık Yerleşkesi Projesi

Genel Hastane sahası Kütahya il merkezinde yer almakta olup, esas olarak yerleşim alanlarını ve ticari birimleri desteklemektedir. Proje sahası sınırlarına en yakın komşu yerleşim birimleri, kuzeyde yaklaşık 40-50 m mesafede Evliya Çelebi; güneyde yaklaşık 250 m uzaklıkta Okmeydanı ve güneydoğuda yaklaşık 650 m uzaklıkta bulunan Gültepe'dir². Proje etki alanının yakın çevresini, konutları, eğitim tesislerini, hastane tesislerini, işyerlerini (eczane, süpermarket vb.), camileri ve dinlenme alanlarını desteklemektedir. Kütahya Anadolu Lisesi ve Hekim Sinan Mesleki ve Teknik Anadolu Lisesi, Proje sahası sınırlarına sırasıyla yaklaşık 100m (güneydoğuda) ve 200 m (kuzeydoğuda) uzaklıkta yer almaktadır. Ek olarak, Proje sahasına yaklaşık 120 m (kuzey), 150 m (güneydoğu) ve 250 m (kuzeydoğu) mesafede yer alan ve Şekil1-2: 'de de gösterilen üç cami bulunmaktadır.

FTRH, Kütahya merkeze yaklaşık 16 km uzaklıkta Yoncalı Mahallesi'nde bulunmaktadır. FTRH sahası, Yoncalı mahallesinin eteklerinde yer almaktadır ve çoğunlukla boş arsalarla çevrilidir. Projenin etki alanının yakın çevresinde başlıca birkaç otel (Proje sahasının yaklaşık 100 m kuzeyinde, 150 m güneydoğusunda ve 300 m güneydoğusunda) ve bir konut kompleksi (Proje sahasının yaklaşık 90 m batısında) yer almaktadır. Hafriyat atıkları, Genel Hastane'nin yaklaşık 6 km kuzeydoğusunda ve FTRH'nin 14,5 km doğusunda belirlenen kazılmış malzeme depolama alanına atılmaktadır. Proje sahasında kurulacak herhangi bir beton santrali bulunmamaktadır. Hazır beton, FTRH'nin doğusunda yaklaşık 5 km, FTRH'nin güneydoğusunda (Genel Hastane'nin 10 km kuzeybatısında ve güneydoğusunda) 27,2 km uzaklıkta bulunan iki işletme tesisine sahip olan Çimsa Beton Santrali'nden tedarik edilmektedir. Proje Şirketi tarafından bildirildiği üzere, beton, beton santrali tarafından yapılan planlamaya bağlı olarak yukarıda belirtilen iki işletme tesisi konumundan tedarik edilmektedir.

² Gültepe ve Okmeydanı mahallelerindeki en yakın yerleşim yerlerine ilişkin yaklaşık mesafeler, Kütahya Belediyesi'nin resmi web sitesindeki (Son Erişim 27.04.2022; <https://www.kutahya.bel.tr:84/keos/>) resmi haritadan alınmıştır.

2 Çevre, Sağlık, Güvenlik ve Sosyal Yönetim

2.1 Yönetim, İzleme ve Raporlama

2.1.1 Çevresel ve Sosyal Yönetim Sistemi

Proje Şirketi, Projenin inşaat aşamasının çevresel, sosyal ve iş sağlığı ve güvenliği performansını yönetmek ve izlemek için projeye özel planlar ve prosedürler dahil olmak üzere bir Çevresel ve Sosyal Yönetim Sistemi (ÇSYS) geliştirmiştir. İnşaat aşaması için ÇSYS planları ve prosedürlerinin listesi 1. Çevresel Sosyal Aylık İnşaat İzleme Raporunda verilmiştir.

Ayrıca Ana Yüklenici, ISO 9001:2015 (Kalite Yönetim Sistemi), ISO 14001:2015 (Çevre Yönetim Sistemi) ve ISO 45001 (İSG Yönetim Sistemi) sertifikalarına sahiptir. Sertifikalar Mart ve Nisan 2020'de verilmiş olup üç yıllık bir süre için geçerlidir.

Ana Yüklenici, revize Trafik Yönetim Planı'nı (TYP) MMT ile paylaşmıştır. Ana Yüklenici, 26 Ocak 2023'teki saha ziyareti sırasında MMT'ye Paydaş Katılım Planı'nın (PKP) 2. Çevresel Sosyal Aylık İnşaat İzleme Raporunda tavsiye edildiği şekilde güncellenmekte olduğunun bilgisini vermiştir.

Öneri/Sonuç:

- PKP'nin son paydaş faaliyetlerini içerecek şekilde en kısa zamanda revize edilmesi gerekmektedir. Tamamlandığında Türkçe ve İngilizce olarak proje web sitesinde paylaşılmalıdır.

2.1.2 Çevresel ve Sosyal İzleme ve Raporlama

Ana Yüklenici, çevresel, sosyal ve sağlık ve güvenlik performans değerlendirmesini yönetmek ve izlemek için Projeye özel ÇSYS geliştirmiştir. Halihazırda, MMT tarafından, organizasyon kapasitesi dikkate alınarak Kredi Verenlerin gereklilikleri doğrultusunda Projenin hem inşaat hem de işletme aşaması için bir ÇSYP hazırlanmıştır ve web sitesinde 27 Aralık 2022'de paylaşılmıştır. İSGÇ Performans Formu önceki Çevresel Sosyal İzleme Raporlarında öneriler üzerine gürlütü ve PM₁₀ ölçümleri, aylık elektrik, gaz ve su tüketimleri gibi çevresel parametreleri içerecek şekilde güncellenmiştir. Bu parametrelere ek olarak Ana Yüklenici, aylık İSGÇ Performans Formlarını, MMT'nin önerileri üzerine atık türlerini ve bertaraf miktarlarını içerecek şekilde revize edecektir. Revize edilmiş İSGÇ Performans Formları bir sonraki izleme döneminde değerlendirilecektir.

Ana Yüklenicinin İSGÇ ile ilgili ilgili yasa ve mevzuatları ve bunların revizyon tarihlerini içeren bir Mevzuat Takip Listesi vardır. Ana Yüklenici ayrıca mevcut durumu, uyumluluk durumunu ve gerekli eylemleri gösteren bir İSGÇ Yönetmeliklere Uyum Takip Listesine sahiptir. Fakat alt yüklenicilerin yasal uyumları hakkında bilgi sağlanmamıştır. Ana Yüklenici, 26 Ocak 2023 tarihindeki saha ziyareti sırasında MMT'ye Yönetmeliklere Uyum Takip Listesinin tüm alt yükleniciler için geçerli olduğunu ve bu liste üzerinden alt yüklenicilerin yönetmeliklere uyum durumunu kontrol ettiklerini bildirdi.

2.1.3 Çevresel ve Sosyal Organizasyon Kapasitesi

MMT'nin Projenin sağlık, güvenlik, çevre ve sosyal konulara ilişkin organizasyon kapasitesine yönelik değerlendirmesi aşağıda listelenmiştir:

- Ana Yüklenici, Mevcut Dönemdeki İSGÇ personelinin sayısını yansıtan güncel bir İSGÇ organizasyon şeması sunmuştur. Proje sahasında bir Çevre Mühendisi, Şantiye Şefine rapor veren ve ayrıca A sınıfı İş Güvenliği Uzmanı olan bir İSGÇ Şefi ve ortak sağlık ve güvenlik biriminden (OSGB) sözleşmeli beş B sınıfı ve beş C sınıfı olmak üzere 10 İSG Görevlisinden oluşan 12 İSGÇ personeli vardır. Ayrıca asansör ve yürüyen merdiven montajından sorumlu Kone Asansör isimli alt yüklenicinin tam zamanlı bir İSG Görevlisi bulunmaktadır. İSGÇ Performans Formuna göre, İSGÇ personeline ek olarak üç doktor ve bir hemşireden oluşan sağlık ekibi bulunmaktadır.
- FTRH'deki yaklaşık 300 işçiden bir B sınıfı ve bir C sınıfı İSG Görevlisi sorumludur ve geri kalan 9 İSG Görevlisi (bir A sınıfı, dört B sınıfı ve dört C sınıfı) Genel Hastanedeki yaklaşık 1300 işçiden sorumludur.
- Ana Yüklenici, bir İK Şefi ve üç İK personelinden oluşan İK yönetim ekibine sahiptir. Sahadaki insan kaynakları ile ilgili konulardan İK Şefi sorumludur. İK Şefi ayrıca Projenin inşaat aşaması için dış şikayetlerin yönetimini koordine eden HİS olarak atanmıştır.
- Güvenlik ekibi 38 güvenlik görevlisi ve İK Şefine bağlı bir Güvenlik Ekip Şefinden oluşmaktadır.

Öneri/Sonuç:

- İSGÇ personeli sayısı Mevcut Dönemde Ana Yüklenici tarafından mevzuata uygun olmasına rağmen artırılmıştır ve MMT özellikle önümüzdeki dönemlerde işçi sayısının artacağı düşünüldüğünde İSG Görevlisi sayısının artırılmaya devam etmesi gerektiğini düşünmektedir. MMT'nin benzer büyüklükteki şantiyelere ilişkin gözlemleri ve etkin saha denetim sistemi kurma ihtiyacı göz önünde bulundurulduğunda, MMT, en iyi uygulamalara uyum sağlamak için İSGÇ ekibinin sayısının deneyimli personelle artırılmasını önermektedir.

2.1.4 Alt Yüklenici Yönetimi

MMT'ye Aralık 2022'de 39 alt yüklenicinin sahada faaliyet gösterdiği bilgisi verilmiştir 26 Ocak 2023'te yapılan saha ziyareti sırasında MMT, alt yüklenici sözleşmelerinin eklerini incelemiştir ve sözleşme eklerinde ulusal işçi ve iş sağlığı ve güvenliği ile çevre mevzuatı, ÇSYS/ ÇSYP taahhüdüne yapılan atıflar görülmüştür.

Alt yükleniciler, Ana Yüklenici tarafından çalışma performanslarına göre değerlendirilmektedir. Ana Yüklenici, alt yüklenicilerin çalışma standartlarını karşılayıp karşılamadığına karar vermek için çalışma sürelerinin sonunda çalışma performanslarını değerlendirdiklerini belirtti. Bu formlar, gelecekte alt yüklenici ile çalışılıp çalışılmayacağını belirlemek için kullanılmaktadır. Çalışma performansı değerlendirmesine ek olarak alt yükleniciler sağlık ve güvenlik konularını içeren İSGÇ performanslarına göre de değerlendirilmektedir. Tüm alt yüklenicilerin İSGÇ performansları aylık olarak değerlendirilmektedir. Mevcut Dönemi içeren örnek İSGÇ performans değerlendirme formları ve çalışma performansı değerlendirme formları MMT'ye iletilmiştir.

Öneri/Sonuç:

- Alt yükleniciler düzenli olarak çalışma performansı ve İSGÇ Performansı kapsamında değerlendirmeye alınmalıdır.
- Alt yükleniciler için İSGÇ performans değerlendirme formlarına çevresel performans parametreleri eklenmelidir.

2.1.5 Eğitim

2022 için hazırlanan yıllık eğitim planında planlanan İSGÇ eğitimleri ve tatbikatları görülmektedir. Ancak planın düzenli olarak güncellenmediği ve çevre eğitimleri ile tatbikatlarının planda yer almadığı anlaşılmaktadır. Saha ziyaretinde Ana Yüklenicinin Çevre Mühendisi

MMT'ye çevre eğitimi ve tatbikatlarını içeren güncellenmiş 2023 eğitim planının hazırlandığını ve bir sonraki saha ziyaretinde MMT ile paylaşılacağını bildirmiştir.

İlgili yönetmeliğe³ uyum için tüm çalışanlara 16 saatlik eğitim verilmiştir. Aralık 2022 için hazırlanmış aylık İSGÇ Performans Formuna göre,

- Ana Yüklenici ve alt yüklenicilerinin toplam 542 personeline sağlık ve güvenlik eğitimi sağlanmıştır.
- Şantiyede bulunan 237 alt yüklenici işçisine yüksekte çalışma, KKD kullanımı ve yangın tehlikesi konuları ile ilgili dört işbaşı İSG konuşması gerçekleştirilmiştir.

Bir aylık periyot içerisinde gerçekleştirilen işbaşı İSG konuşmalarının sayısı artış göstermiştir. MMT bir sonraki saha ziyaretinde işbaşı İSG konuşması sayılarını kontrol edecektir.

Ana Yüklenici, 16 saatlik eğitim sunumlarındaki eğitim içeriğini ulusal mevzuata uygun olacak şekilde güncelleme sürecindedir. Taslak 16 saatlik eğitim sunumları ve katılım kayıtları MMT ile paylaşılmıştır. Mevzuat, yangın, KKD, tıbbi gözetim, meslek hastalıkları, olay ve kazalar hakkındaki eğitim slaytları revize edilmektedir. MMT, sonraki izleme döneminde 16 saatlik eğitim sunum slaytlarının durumunu takip edecektir.

İlk Yardım Eğitimi⁴

Aylık İSGÇ Performans Formu'na göre Aralık 2022'de geçerli bir ilk yardım sertifikasına sahip toplam ilk yardım görevlisi sayısı 80'dir. Sunulan kayıtlara göre MMT, Proje sahasının İlk Yardım Yönetmeliğine uygun olmadığını anlamıştır. (Sahada bulunan ortalama 1957 işçi için en az 196 ilk yardım görevlisi çalıştırılmalıdır). Saha ziyareti sırasında, ilk yardım eğitimlerinin devam ettiği ve ilk yardım görevlisi sayısının İlk Yardım Yönetmeliğine uygun olarak artacağı bilgisi Ana Yüklenici tarafından verilmiştir. Güncel ilk yardımcı sayısı MMT tarafından bir sonraki izleme döneminde takip edilecektir.

Mesleki Eğitim

"Tehlikeli" ve "Çok Tehlikeli" sınıfına giren işyerlerinde çalışanların mesleki eğitimine ilişkin Yönetmelik uyarınca, inşaat işlerinde çalışan işçiler işlerine özgü mesleki eğitim almalıdır. Ana Yüklenici, hangi çalışanlarının mesleki yeterlilik belgesine sahip olduğunu gösteren güncel bir çalışan listesi paylaşmıştır. Mesleki yeterlilik belgeleri İK Departmanı tarafından saklanmaktadır. Saha ziyareti sırasında, İK Şefi, MMT'ye mesleki yeterlilik sertifikalarının geçerlilik tarihlerini MMT tarafından tavsiye edildiği şekilde takip listesine ekleyeceklerini belirtti. Bu bilgi, süresi dolmuş sertifikası olan işçileri takip etmek ve çalışanlara önceden eğitim vermek için gerekli görülmüştür. MMT bir sonraki izleme döneminde eğitim takip listesini gözden geçirecektir.

Öneri/Sonuç:

- MMT, bir sonraki izleme döneminde çevre eğitimleri ve tatbikatları içeren 2023 eğitim planını incelemek istemektedir.
- 16 saatlik İş Sağlığı ve Güvenliği eğitimleri, yönetmelikte belirtilen tüm konuları (örneğin, kimyasal, fiziksel ve ergonomik risk faktörleri, elle kaldırma ve taşıma, iş ekipmanının güvenli kullanımı, elektrik, tehlikeleri, riskleri ve önlemleri, güvenlik ve sağlık işaretleri, iş sağlığı ve güvenliği genel kuralları ve güvenlik kültürü, biyolojik ve psikososyal risk faktörleri, ilk yardım vb.) içerecek şekilde revize edilmelidir.

³ Çalışanların İş Sağlığı ve Güvenliği Eğitimleri Hakkında Yönetmeliğe göre, Yönetmelik doğrultusunda tüm çalışanlara göreve başlama tarihinden itibaren bir yıl içinde 16 saatlik sağlık ve güvenlik eğitimi verilmelidir.

⁴ İlk yardım Yönetmeliği'ne göre "çok tehlikeli" olarak sınıflandırılan işyerlerinde her on çalışana bir sertifikalı ilk yardımcı atanmalıdır.

- İlk yardım görevlisi sayısının, İlk Yardım Yönetmeliğine uygun olacak şekilde artırılması gerekmektedir.
- Mesleki yeterlilik sertifikalarının geçerlilik tarihleri kontrol edilmeli ve süresi dolan sertifikalar yenilenmelidir.

2.1.6 İzinler

Proje Şirketi tarafından sağlanan güncel bilgilere/yanıtlara/belgelere dayalı olarak izinlerin ve onayların son durumu 1. Çevresel Sosyal İnşaat İzleme Raporunda belirtilmiştir ve şu anda izinler ile ilgili başka bir aksiyon gerekli değildir.

2.2 İş Sağlığı ve Güvenliği (İSG)

2.2.1 Saha Gözlemleri

26 Ocak 2023 tarihinde Genel Hastane ve FTRH şantiyeleri dahil olmak üzere inşaat alanlarını ve işçi kamp alanlarını kapsayan Ana Yüklenici temsilcilerinin katılımıyla bir saha ziyareti gerçekleştirilmiştir. İnşaat faaliyetlerinin çoğunun binaların içinde devam etmektedir. Saha ziyareti sırasında yapılan gözlemler aşağıda kısaca özetlenmiştir:

- Şantiyedeki işçiler Kişisel Koruyucu Donanım (KKD) olarak baret, güvenlik ayakkabısı ve eldiven kullandığı gözlemlenirken, bazı işçilerin, gerekli ekipman kendilerine sağlanmış olmasına rağmen işlerine özel güvenlik gözlüğü/koruyucu gözlük, kulak tıkacı/kulaklık ve kesme ve aşındırma işleri ile kaynak işleri sırasında yüz siperliği, yüksekte çalışma sırasında güvenlik kemeri kullanmadığı görülmüştür. İşçilerin KKD kullanmaması yaralanma riskini artırmaktadır.
- Bina içerisindeki çalışma alanlarında sigara içen işçilerin olduğu görülmüştür. Sigara izmaritleri FTRH ve Genel Hastane binaları içerisinde görülmüştür.
- Ana Yüklenici, Ana Yüklenicinin İSGÇ Ekibi tarafından çalışır ve çalışmaz durumdaki iskeleleri tespit etmek ve etiketleme yapmak amacı ile düzenli iskele denetimlerinin yapıldığını bildirmiştir. Ancak şantiye ziyareti sırasında kullanıma uygun olmayan iskelelerin inşaat sahasında kullanıldığı görülmüştür.
- Genel Hastane ve FTRH binalarına merdiven korkulularının yerleştirildiği gözlemlenmiştir.
- Çalışma alanlarına yeterli sayıda yangın söndürücü yerleştirilmiştir fakat yangın söndürücülerden bazılarının son bir ay içinde kontrol edilmediği gözlemlenmiştir.
- FTRH binası içerisinde yerlerde çok sayıda kablo görülmüştür ve bu durum takılma ve düşme sonucu kaza yaşanması ihtimalini artırmaktadır.
- FTRH'nin 2. katında boyama çalışmalarının yoğun olarak yapıldığı gözlemlenmiştir. Bu alanlarda boya kokusunun baskın olduğu; ancak işçiler maske gibi uygun KKD'leri kullanmadığı tespit edilmiştir. Binanın havalandırması yetersiz bulunmuştur.
- FTRH ve Genel Hastane binasında, her kata dizel ısıtıcılar yerleştirilmesine rağmen işçiler tarafından ısınmak amacıyla ateş yakıldığı görülmüştür.
- Genel Hastane ve FTRH şantiyelerinde binalardaki trafo altlarında yalıtım paspasının eksik olduğu gözlemlenmiştir.
- Saha ziyareti sırasında, bazı işçilerin yüksekte çalışma gerçekleştirirken güvenlik kemeri kullanmayarak güvensiz davranış sergiledikleri gözlemlenmiştir.
- FTRH'nin 2. katında çalışma saatleri içerisinde, malzeme alımı olmadığında set çekildiği görülmüştür. Mesai bitiminde ise olası kazaları engellemek amacıyla Ana Yüklenici, korkulukların yerleştirildiği bilgisini vermiştir.
- FTRH'nin 2. Katında fişe takılı bir şekilde bırakılan silindir makinesi gözlemlenmiştir.

- Genel Hastanedeki malzeme depolama alanı ve alt işveren ofislerinde elektrikli ısıtıcıların bulunduğu görülmüştür.
- Genel Hastanede bulunan atık depolama alanının yanına bir mazot depolama tankının yerleştirildiği görülmüştür. Tankın altında muhafaza çukuru bulunmaktadır ve bu alan mazot dolumu yapılan alanı kapsayacak şekilde düzenlenmiştir.

Öneri/Sonuç:

- KKD kullanımı, periyodik saha denetimleri yapılarak Ana Yüklenici tarafından sıkı bir şekilde izlenmelidir.
- Bina içlerindeki sigara içme alanları tekrar belirlenmeli ve bina içerisinde sigara içmek yasaklanmalıdır.
- İskeleler düzenli olarak kontrol edilmeli ve kullanılmayan iskeleler şantiyeden uzaklaştırılmalıdır.
- Şantiyedeki kullanılamaz durumda olan veya arızalı çalışma ekipmanları etiketlenmeli ve sahadan uzaklaştırılmalıdır.
- Yangın söndürücüler aylık olarak kontrol edilmelidir.
- Bina içerisinde bulunan kablolar düzenlenmelidir.
- Boya işlerinin yapıldığı alanlarda, Ana Yüklenici işçilerin KKD'lerini kullandığından ve havalandırmanın yeterli olduğundan emin olmalıdır.
- Ana Yüklenici, işçilerin ısınma amaçlı yaktığı ateşleri denetlemelidir.
- Genel Hastane ve FTRH şantiyelerinde bina içlerinde trafo altına izolasyon paspası konulmalıdır.
- Yüksekten çalışma konusunun dahil edildiği İSG tekrar eğitimi, yüksekte çalışma sırasında güvensiz hareket sergileyen işçilere verilmelidir.
- Ana Yüklenici, materyal alımı olmadığında korkulukların yerleştirildiğinden emin olmalıdır.
- Ekipman ve makineler fişe takılı halde bırakılmamalıdır. İSG saha turlarında, şantiye alanında bulunan iş ekipmanları sıkı bir şekilde denetlenmelidir.
- Genel Hastane ve alt işveren ofislerindeki elektrikli ısıtıcılar kaldırılmalıdır.

2.2.2 Kazalar

Aralık 2022'de meydana gelen kazalar Tablo 2-1'de sunulmaktadır. Aralık 2022'de Kaza Takip Listesinde ve İSGÇ Performans Formunda 32 kaza kaydedilmiştir.

Tablo 2-1: Mevcut Dönemdeki Kaza Kayıtları

Tarih	Kaza Türü	Kayıp Gün
01.12.2022	İlk Yardım Vakası	0
02.12.2022	İlk Yardım Vakası	0
04.12.2022	İlk Yardım Vakası	0
04.12.2022	İlk Yardım Vakası	0
07.12.2022	Tıbbi Tedavi Vakası	3
08.12.2022	İlk Yardım Vakası	0
08.12.2022	İlk Yardım Vakası	0
08.12.2022	İlk Yardım Vakası	0

Tarih	Kaza Türü	Kayıp Gün
09.12.2022	İlk Yardım Vakası	0
09.12.2022	İlk Yardım Vakası	0
13.12.2022	Tıbbi Tedavi Vakası	1
15.12.2022	İlk Yardım Vakası	0
17.12.2022	İlk Yardım Vakası	0
17.12.2022	Kayıp Zamanlı Kaza	7
20.12.2022	Kayıp Zamanlı Kaza	30
21.12.2022	Tıbbi Tedavi Vakası	3
21.12.2022	İlk Yardım Vakası	0
21.12.2022	İlk Yardım Vakası	0
23.12.2022	İlk Yardım Vakası	0
24.12.2022	İlk Yardım Vakası	0
25.12.2022	İlk Yardım Vakası	0
26.12.2022	Tıbbi Tedavi Vakası	2
26.12.2022	Tıbbi Tedavi Vakası	1
26.12.2022	Tıbbi Tedavi Vakası	2
27.12.2022	İlk Yardım Vakası	0
27.12.2022	İlk Yardım Vakası	0
27.12.2022	İlk Yardım Vakası	0
28.12.2022	Tıbbi Tedavi Vakası	2
28.12.2022	Tıbbi Tedavi Vakası	2
29.12.2022	İlk Yardım Vakası	0
29.12.2022	Kayıp Zamanlı Kaza	5
29.12.2022	İlk Yardım Vakası	0

MMT'ye Aralık 2022 tarihinde gerçekleşen kaza kayıtları iletilmiştir ve 2022 Kaza İstatistikleri dokümanı Aralık 2022 için güncellenmiştir. Kazaların detayları incelenmek üzere MMT'ye verilmiştir. Kaza kayıtlarına göre Aralık 2022'de 21 ilk yardım kazası ve sekiz tıbbi tedavi kazası meydana gelmiştir. Aralık 2022'de meydana gelen kayıp zamanlı kaza sayısı üç olarak kaydedilmiştir. Kaza türleri; kırık, göze toz kaçması, yanma, kesilme, kayma ve düşmedir. Kayıp zamanlı kazalardan ikisinin kök nedeni dikkatsizlik ve bilinçsizlik olarak belirlenmiştir fakat diğer kazanın kök nedeni kaza araştırma formunda belirtilmemiştir. Kök neden analizi daha kapsamlı ele alınmalı ve kök neden belirleme süreci formda belirtilmelidir. Ana Yüklenici, 26 Ocak 2023 tarihindeki saha ziyaretinde, kök neden analiz formlarını iyileştirme sürecinde olduklarını belirtmiştir. MMT, revizyonların durumunu takip edecek ve güncellenen formları gözden geçirecektir. 30 gün kaybı ile sonuçlanan kayıp zamanlı kaza, bir işçinin elini iki nesne arasına

sıkıştırmasından kaynaklanmıştır. Kaza sonrası işe dönüşte işçilere İSG tekrar eğitimleri verilmiştir. Mevcut Dönem içinde ramak kala bildirim kaydedilmemiştir. Saha ziyaretinde sırasında Ana Yüklenici, MMT'ye Ocak 2023'te ramak kala olayları kaydettiklerini ve bir sonraki izleme döneminde sayıların artacağını iletmiştir. Tüm ramak kala olaylarının raporlanması ve kaydedilmesi önemlidir.

Öneri/Sonuç:

- Kök neden analizi formları kök neden bulma ve prosese dahil olan kişiler hakkında bilgi içermelidir.
- Çalışanlar ramak kala olayları hakkında eğitilmeli ve ramak kala olayları bildirmeye teşvik edilmelidir. Tüm ramak kala olayları kaydedilmelidir.

2.2.3 Toplantılar⁵

Ana Yüklenicinin 26 Aralık 2022 tarihinde gerçekleştirilen Aylık İSG Kurul Toplantısının Mevcut Dönem Kayıtları MMT ile paylaşılmıştır. İSG Kurul Toplantısı raporlarında görüşülen konular, aksiyonlar ve son tarihler yer almaktadır ancak bu aksiyonların çözüm durumunu takip etmek mümkün değildir. Önceki aksiyonlar ve bu aksiyonların durumları İSG Kurul Toplantısı kayıtlarına eklenmelidir. İş Sağlığı ve Güvenliği Kurulları Yönetmeliği'nde belirtildiği üzere 50'den fazla çalışanı olan alt yüklenicilerin ayrı ayrı kurul toplantıları yapması gerekmektedir. Mevcut Dönemde 50'den fazla çalışanı olan 10 alt yüklenici firma bulunmaktadır. Tüm alt yüklenici firmaların Aralık 2022'de yaptıkları aylık İSG Kurul Toplantılarının kayıtları MMT'ye iletmiştir.

Öneri/Sonuç:

- İSG Kurul Toplantılarında belirlenen aksiyonlar ve aksiyonların durumları toplantı kayıtlarında belirlenmelidir.

2.2.4 Saha İncelemeleri ve Denetimleri

Mevcut Dönemde düzenli İSGÇ saha denetimleri ve kontrolleri gerçekleştirilmiş olup bu kapsamda günlük saha yürüyüşleri, haftalık denetimler, güvenli olmayan davranış/güvenli olmayan durum denetimleri, yönetici saha ziyaretleri, iskele kontrolleri, elektrikli ekipman kontrolü, yangın söndürücü kontrolleri ve iş hijyeni kontrolleri yapılmıştır.

İSGÇ Performans Formunda yer alan bu inceleme ve denetim sayıları aşağıdaki tabloda verilmektedir. Ayrıca periyodik olarak çevre saha yürüyüşlerinin yapıldığı belirtilmiştir. Aralık 2022'de sekiz tane uygunsuzluk tespit edilmiş ve hepsi kapatılmıştır. Uygunsuzlukların, su sızıntısı, ekipman bakımı, düşme riski ve iskeleler ile ilgili olduğu tespit edilmiştir. MMT, zaman aralığı ve inşaatın büyüklüğü dikkate alındığında uygunsuzluk sayısının oldukça düşük olduğu görüşündedir. Uygunsuzlukların tarihi, sorumlu alt yüklenicisi, tanımı ve kapanış tarihi listeye kaydedilmiştir. Kaza tarihleri, kayıp gün, İSG tekrar eğitiminin verilme tarihi ve firmaların adı listede bulunmaktadır. Ayrıca ilgili düzeltici önleyici faaliyet raporuna atıf yapılmaktadır.

Tablo 2-2: Aralık 2022'de Yapılan İnceleme ve Denetimlerin Türü ve Sayısı

İnceleme ve Denetim Türü	Sayı
Haftalık İSGÇ saha denetimleri	4
Yönetim saha denetimleri	1

⁵ Sağlık ve Güvenlik Kurulları Yönetmeliği uyarınca, Ana Yüklenici (işveren) Temsilcisi, Proje Koordinatörü/ Yöneticisi, hem Ana Yüklenici hem de alt yüklenicilerin Sağlık ve Güvenlik Uzmanları, İşyeri Hekimi, İşçi Temsilcileri, Alt Yüklenicilerin İşveren Temsilcileri ve insan kaynakları, idari veya mali konularla ilgili işleri üstlenen bir Uzmanın katılımıyla İSGÇ Kurulu tarafından aylık sağlık ve güvenlik toplantıları düzenlenmelidir.

İnceleme ve Denetim Türü	Sayı
Dış denetim	1
İskele kontrolleri	31
Mekanik ekipman kontrolü	4
Elektrikli ekipman kontrolü	4
Yangın söndürücü kontrolü	4
İş hijyeni kontrolü	4
Diğerleri	0

Öneri/Sonuç:

- Tüm uygunsuzluklar kayıt altına alınmalı ve uygunsuzluklar kolaylıkla kapatılabilecek olsa bile Uygunsuzluk ve Düzeltici - Önleyici Faaliyet Takip Listesi üzerinden takip edilmelidir.

2.2.5 Periyodik Ekipman ve Makine İncelemeleri

Ekipman ve makineler Alt yüklenicilerin kullandığı tüm ekipmanlar, ekipmanların periyodik bakımları takip listesine alınmaktadır ve bakım için gerekli periyodik süre listede belirtilmiştir. Liste üzerinden bakım sürelerinin gelip gelmediğini takip etmek mümkündür. Ana Yüklenici tarafından, İSG Görevlilerinin, alt yüklenicilerinin elektrikli ve mekanik ekipmanlarının uygun şekilde kontrol edildiğinden ve etiketlendiğinden emin olmak için düzenli olarak yerinde denetimler yapıldığı belirtilmiştir. Saha ziyareti sırasında ekipmanların etiketli olduğu gözlemlenmiş, ancak bazılarında etiket olmadığı görülmüştür. Ana Yüklenici, bazen işçilerin etiketleri çıkarttıklarını belirtmiştir.

FTRH ve Genel Hastane'deki yangın söndürücülerin yeri, sayısı ve türü ile ilgili bilgilerin yer aldığı Yangın Söndürücü Takip Listesi MMT'ye incelenmek üzere sunulmuştur. Ayrıca Yangın Söndürücü Kontrol Listesi MMT tarafından incelenmiş ve kayıtların düzgün tutulmadığı gözlemlenmiştir. Listedeki, kontrol tarihi geçmiş yangın söndürücülerin bulunduğu gözlemlenmiştir. Periyodik kontroller düzenli olarak yapılmalıdır.

Saha ziyareti sırasında yangın dolaplarının periyodik bakım kayıtları istenmiştir fakat Ana Yüklenici, yangın dolaplarını Periyodik Bakım Takip Listesine dahil etmediklerini belirtmiştir. İş Ekipmanlarının Kullanımında Sağlık ve Güvenlik Şartları Yönetmeliği'ne göre yangın ve su depoları, yangın pompa istasyonları ve yangın dolapları dahil olmak üzere yangın söndürme sistemlerinin yıllık olarak izlenmesi gerektiği belirtilmiştir.

3. Çevresel ve Sosyal İnşaat İzleme Raporunda bahsedildiği üzere, FTRH inşaat sahasında bulunan bir vince periyodik muayene kontrolü yapılmıştır. 26 Ocak 2023 tarihinde gerçekleştirilen saha ziyaretinde de vinç aynı yerde görülmüştür. Bir önceki saha ziyareti sırasında periyodik bakımının yapıldığı teyit edilmesine rağmen, vincin bilgi etiketine göre periyodik muayene zamanı geçtiği görülmektedir. Ekipmanların bilgi etiketleri güncel tutulmalı ve yanlış bilgilendirmeyi önlemek için kontroller daha sıkı yapılmalıdır.

Öneri/Sonuç:

- Ekipman etiketleri, İSG Görevlileri tarafından yürütülen günlük yürüyüşler sırasında sıkı ve düzenli bir şekilde denetlenmelidir.
- Yangın dolapları, Periyodik Bakım Takip Listesinde yer almalı ve periyodik bakımları ulusal mevzuata uygun olarak yapılmalıdır.

- Yangın söndürücülerin bakımları periyodik olarak yapılmalıdır.

2.2.6 Yöntem Beyanları

Ana Yüklenici tarafından paylaşılan inşaat yöntem beyanları diğer yöntem beyanlarının söz konusu çalışmalarda alınması gereken İSGÇ ile ilgili önlemleri içermediği görülmüştür. Ana Yüklenici, işe özel İSGÇ talimatlarını, işe başlamadan önce işçilere iletmektedir. Bu talimatlar işçiler tarafından imzalanır ve özlük dosyalarında saklanır. Beton perdah, demir kesme ve bükme makinelerine ilişkin talimatlar MMT ile paylaşıldı. Talimat; sorumluluklar, makinenin kullanımı ve ilgili belgeler hakkında bilgiler içerir. Talimatta İSGÇ riskleri, KKD kullanımı, acil durum kişileri ve diğer önlemler açıklanmaktadır.

Öneri/Sonuç:

- Sağlık, güvenlik ve çevre ile ilgili önlemler de yöntem beyanlarına dahil edilmelidir.

2.2.7 Çalışma İzni

Projeye özel Çalışma İzni Prosedürü geliştirilmiştir. Saha ziyareti sırasında haftalık olarak düzenlenen sıcak çalışma ve yüksekte çalışma izin kayıtları incelenmiştir. Çalışma izni formlarının işe özel doldurulmadığı örnek çalışma izinlerinden anlaşılmıştır. Örneğin kaynak işine yönelik sıcak çalışma izinlerinde işe özel KKD gereklilikleri belirtilmemiştir. Ayrıca, çalışma izin kayıtları sadece ofislerde tutulmakta ve excel dosyası üzerinden takip edilmektedir. Çalışma izinlerini sahada kontrol etmek mümkün değildir. Çalışma izni sisteminin iyileştirilmesi gerekmektedir.

Öneri/Sonuç:

- Yazılı çalışma izni kayıtları iki nüsha olarak hazırlanmalı ve bir nüshası her zaman sahada bulunmalıdır. Bu uygulamanın yapılması, etkin bir çalışma izni sistemine sahip olmayı sağlayacaktır.
- Çalışma izni dokümanlarının işe özgü olarak doldurulması gerekmektedir.

2.2.8 Risk Değerlendirmesi

Ana Yüklenici ve alt yükleniciler ayrıntılı Risk Değerlendirmelerini hazırlamaktadır. Risk değerlendirmeleri, aynı zamanda bir tam zamanlı İSG Görevlisi bulunan Kone Asansör hariç, Ana Yüklenici ve alt yüklenicilerine hizmet veren OSGB tarafından görevlendirilen bir İSG Görevlisi tarafından hazırlanmıştır. Risk Değerlendirmesi, tüm çalışma alanlarını ve çalışma ekipmanlarını, çalışma türlerini ve acil durumları içermektedir. Ana Yüklenicinin risk analizlerini Eylül 2022'de hazırlamıştır. Şantiye asansörünün (Alimak) risk değerlendirmesi Aralık 2022'de güncellenmiştir. Ancak alt yüklenicilerin risk analizlerinin Mevcut Dönem içerisinde revize edilmediği anlaşılmaktadır.

Öneri/Sonuç:

- Risk değerlendirmeleri, ana faaliyette ve kullanılan malzemede bir değişiklik olduğunda ve çalışma sırasında ramak kala ve olay/kaza vb. meydana geldiğinde revize edilmelidir. Bu nedenle, risk değerlendirmelerinin şantiyenin mevcut durumunu yansıtacak şekilde revize edilmesi önerilmektedir.

2.2.9 Acil Müdahale ve Tatbikatlar

Projeye özel Acil Durum Eylem Planı (ADMP) geliştirilmiş ve son versiyonu 6 Ekim 2021 tarihinde yayınlanmış olup bu plan iki yıl geçerlidir. Plan, Binaların Yangından Korunması Hakkında Yönetmelik, Acil Durumlar Yönetmeliği'ne uygun olarak hazırlanmıştır ve ulusal ve uluslararası standartlara uygun olduğu görülmüştür.

Proje kapsamında, Haziran 2022'de acil durum tatbikatı yapılmıştır. Ulusal yönetmeliğe göre acil durum tatbikatları her yıl yılda bir kez yapılmalıdır ancak işçi sayısının Haziran 2022'den bu yana büyük ölçüde artmasından dolayı, MMT mümkün olan en kısa sürede bir acil durum tatbikatı yapılmasını önermektedir. Ana Yüklenicinin 2023 yılına ait eğitim ve tatbikat planı, bir sonraki izleme döneminde acil durum tatbikatları dikkate alınarak gözden geçirilecektir.

Aralık 2022'de Ana Yüklenici ve Oktaş isimli bir alt yüklenici için iki kez sızıntı/döküntü tatbikatı yapılmıştır. Tatbikat raporları MMT tarafından incelenmiştir ve detaylı gözlemler Bölüm 2.6.2'de açıklanmıştır.

Öneri/Sonuç:

- Projeye özgü Acil Durum Müdahale Planı, Proje web sitesinde yetkililer ve mahalle halkı ile paylaşılmalı ve inşaat çalışmaları hızlandığında revize edilmelidir.
- En iyi uygulamaları uygulamak ve uluslararası sağlık ve güvenlik gerekliliklerini karşılamak için MMT, inşaat döneminde sık sık yangın, arama ve kurtarma tatbikatlarının yapılmasını önermektedir.

2.2.10 Tehlikeli Madde Depolama

Projeye özel ÇSYS'nin bir parçası olarak, Tehlikeli Madde Yönetim Planı geliştirilmiştir. Tehlikeli madde depolama alanlarında göz duşları ve sızıntı/döküntü kitleri mevcuttur. Saha ziyareti sırasında MMT'nin tavsiyeleri üzerine, tehlikeli madde depolama alanına duman dedektörlerinin yerleştirildiği görülmüştür. Tehlikeli madde depolama alanlarında GBF'ler bulunmaktadır.

Tehlikeli Madde Envanteri MMT tarafından incelenmiş olup, belgenin Ekim 2022'den beri güncellenmediği görülmüştür. Tehlikeli Madde Envanteri, güncellenen GBFler ile ilişkilendirilmeli ve Ana Yüklenici tarafından gerekli revizyonlar yapılmalıdır. MMT, Tehlikeli Madde Envanterini bir sonraki izleme döneminde gözden geçirecektir.

Öneri/Sonuç:

- Kimyasalların kullanıldığı inşaat alanlarında GBF'ler bulunmalıdır.
- Günlük İSG saha denetimleri sırasında, inşaat alanlarındaki tehlikeli madde yönetimi sıkı bir şekilde denetlenmelidir.
- Tehlikeli Madde Envanteri, Ana Yüklenici tarafından gözden geçirilmeli ve güncellenmelidir.

2.2.11 Endüstriyel Hijyen

Ana Yüklenici, 22 Kasım 2022 tarihinde akredite bir laboratuvar tarafından gerçekleştirilen aydınlatma, termal konfor, toza maruz kalma, iç ortam gaz maruziyeti ve iç ortam gürültü ve titreşim seviyelerini kapsayan endüstriyel hijyen ölçümleri yapılmıştır.

Silindir operatörü ve inşaat işçisinin yanında yapılan gürültü ölçüm sonuçları sırasıyla 94,8 ve 89,1 dBA olarak kaydedilmiştir ve sonuçların, 87 dBA olan ulusal mevzuat sınırını aşmakta olduğu gözlemlenmiştir. Titreşim ölçüm raporuna göre, silindir operasyonu için titreşim sonucu 2,71 m/s² olarak kaydedilmiştir ve sonucun, ulusal mevzuat limitine uygun olmadığı gözlemlenmiştir. Diğer tüm ölçümler MMT tarafından gözden geçirilmiştir ve ulusal mevzuata uygun bulunmuştur. 26 Ocak 2023 tarihinde yapılan saha ziyaretinde Ana Yüklenicinin limit aşımına karşı herhangi bir aksiyon almadığı görülmüştür.

Öneri/Sonuç:

- Ana Yüklenici, gürültü ve titreşim maruziyetinin aşılması konusundaki düzeltici eylemlerin zamanında tanımlanmasını ve aksiyon alınmasını sağlamalıdır.

2.2.12 Trafik

Proje için bir Trafik Yönetim Planı (TYP) geliştirilmiştir ve MMT'nin önerileri üzerine güncellenmiştir. MMT'nin değerlendirmesi sonucunda TYP yeterli bulunmuştur. Revize edilmiş TYP, araç tipine özel hız limitlerini, sahaya özel rota yönetimini, olası trafik etkilerini ve bunların hafifletme yöntemlerini içermektedir. Ancak planda yol haritası ve toplumla etkileşim konuları açıkça belirtilmemiştir.

Mevcut Dönem içerisinde her iki şantiyede de trafik kazası meydana gelmemiştir. Her iki sahada da trafik yönetiminin iyi durumda olduğu gözlemlenmiştir. Yaya yürüyüş yolları açıkça tanımlanmış ve kaldırımlar yapılmıştır. Yaya yürüyüş yolu işaretleri yayaları kaldırımlara yönlendirmektedir. Hız limiti levhaları iki inşaat sahasında da mevcuttur.. İnşaat sahasında hala bayrakçı bulunmamaktadır.

Öneri/Sonuç:

- Trafik Yönetim Planına, yol haritası ve toplumla etkileşim konularının eklenmesi önerilmektedir.
- Sürücüler, trafik güvenliği konusunda düzenli olarak eğitilmelidir.

2.3 İşgücü Yönetimi

Proje Şirketi, Projenin inşaat aşaması için İnsan Kaynakları ve İnsan Hakları Politikalarına sahiptir. Ayrıca Ana Yüklenicinin İnsan Kaynakları Politikası, İnsan Hakları Politikası, Rüşvet ve Yolsuzlukla Mücadele Politikası, Taciz, Şiddet ve Ayrımcılıkla Mücadele Politikası da bulunmaktadır. Ayrıca, İstihdam ve İşe Alım Planı Proje Şirketi tarafından oluşturulmuştur.

Ana Yüklenici, şantiyedeki iş gücü yönetiminden (yani çalışan veri tabanı, puantaj, fazla mesai, ödeme, işe alım, mesleki eğitimler) sorumlu İK yönetim ekibine sahiptir. Ekip, bir İK Şefi ve üç İK personelinden oluşmaktadır.

26 Ocak 2023 tarihinde gerçekleştirilen saha ziyareti sırasında MMT, Alpha adlı alt yüklenicinin bir çalışanı için iş sözleşmesi kontrolü gerçekleştirmiştir. Alt yüklenici firmanın, iş sözleşmelerini 31 Aralık 2022 tarihinde sona eren belirli süreli sözleşmeler şeklinde yaptığı ve alt yüklenicinin işçi sözleşmelerini 2023 yılı için yenilemediğini tespit edilmiştir. Ana Yüklenici, MMT'ye alt yüklenicinin iş sözleşmelerini yenileme sürecinde olduğunu belirtmiştir. Saha ziyaretinin ardından Ana Yüklenici, MMT'ye yenilenen belirli süreli iş sözleşmelerini iletmiştir. MMT, bir sonraki izleme döneminde alt yüklenicilerin iş sözleşmelerini kontrol edecektir.

Aralık 2022 tarihi itibarıyla projede 57 kadın çalışmaktadır. Aralık2022'de çalışan total kadın sayısı, toplam işgücünün %3'üne tekabül etmektedir. Projede çalışan erkeklerin sayısı inşaat dönemi boyunca artmaktadır. Proje Şirketi ve Ana Yüklenici, kadın istihdamını artırmak için birçok uygun işte kadın çalışanları görevlendirmektedir.

4857 sayılı İş Kanunu'nun 30. maddesine göre 50 veya daha fazla çalışanı olan işverenler, mesleki, bedensel ve ruhsal durumlarına uygun işlerde %3 engelli işçi çalıştırmakla yükümlüdür. Ana Yüklenici ve 10 alt yüklenici firmanın 50'den fazla çalışanı bulunmaktadır. Sağlanan bilgilere göre Ana Yüklenici ve 10 alt yüklenici firma engelli personel istihdamı konusunda ulusal mevzuata uymamaktadır. Saha ziyareti sırasında MMT, engelli çalışan sayılarının ulusal mevzuata uygun olmadığı ve daha fazla engelli işçi çalıştırılması gerektiği konusunda Ana Yükleniciye bilgi vermiştir. Ana Yüklenici, alt yüklenicileri daha fazla engelli işçi istihdam etmeleri konusunda uyardıklarını ve istihdam edilecek uygun engelli işçi bulunmasına yardım ettiklerini belirtmiştir.

Öneri/Sonuç:

- 50'den fazla çalışanı bulunan alt yüklenicilerin ve Ana Yüklenicinin engelli işçi sayılarının ulusal mevzuat ile uyumlu olması gerekmektedir. Ana Yüklenici, alt yüklenicilerin engelli işçi sayılarını takip etmeli ve İş Kanunu'na uygun olduğundan emin olmalıdır.

2.3.1 İşçilerin Konaklaması

ÇSYS kapsamında bir İnşaat Kamp Yönetim Planı hazırlanmıştır Konaklama alanlarına yönelik düzenli iç denetimler, İSG Görevlileri ve İK Şefinin katılımıyla gerçekleştirilmektedir. Aralık 2022'deki denetim formlarına göre odalardaki ısıtıcılar, yemekhanede bulunan çöp kutusunun kapağının olmaması, tuvalet kağıdı eksikliği, musluğun kırık olması gibi sorunlar kayıt altına alınarak gerekli uyarı ve bildirimler yapılmıştır.

26 Ocak 2023 tarihinde gerçekleştirilen saha ziyaretinde Ana Yüklenici mevcut yemekhanenin Genel Hastane'deki işçi sayısı için yetersiz olduğunu ve bu nedenle şantiyede ilave bir yemekhane kuracaklarını belirtmiştir. MMT bir sonraki saha ziyaretinde yeni yemekhaneyi ziyaret edecektir.

Çamaşırhane binası konaklama alanının yakınında yer almaktadır. Saha ziyareti sırasında MMT, çamaşır deterjanlarının hava geçirmez kaplarda tutulmadığını, bu nedenle binada deterjan kokusunun hakim olduğunu gözlemlemiştir. Binanın havalandırması yetersiz bulunmuştur. Ancak çalışanlar operasyon sırasında binanın dışında beklediklerini ve pencereyi açık tuttıklarını belirtmişlerdir.

Saha ziyareti sırasında konaklama alanları ziyaret edilmiştir. Bir konteynerde on iki oda, altı tuvalet ve altı duş bulunmaktadır. Bir odada konaklayan işçi sayısının 6-7 civarına düşürüldüğü gözlemlenmiştir. IFC İşçi Konaklama Standartlarına göre, ikamet eden kişi başına 4m² ila 5,5m² yüzey alanı mevcut olmalıdır. Konaklama alanındaki odalar yaklaşık 25m² olduğu için bazı odaların yoğunluğunun IFC İşçi Konaklama Standartlarına uygun olmadığı gözlemlenmiştir. Ana Yüklenici, MMT'ye konaklama amacıyla kullanılmak üzere bir bina kiraladıklarını ve oda yoğunluklarının azaltılacağını belirtmiştir. MMT, sonraki izleme döneminde işçilerin konaklama yönetimindeki mevcut durumu takip edecektir. Duş alanı ve tuvaletlerin durumunun iyi olduğu ve gerekli tadilatların tamamlandığı gözlemlenmiştir. Tuvaletlerde sıvı sabun bulunmaktadır fakat tuvalet kağıdı yoktur.

Öneri/Sonuç:

- Her odada konaklayan kişi sayısı, IFC İşçi Konaklama Standartlarına uygun olacak şekilde azaltılmaya devam edilmelidir.
- Çamaşırhanede bulunan deterjanların hava geçirmez kaplarda tutulması gerekmektedir. Bina havalandırması fan ile iyileştirilmelidir.
- Tuvaletlere tuvalet kağıdı yerleştirilmelidir.

2.3.2 İşçi Şikayet Mekanizması

Ana Yüklenicinin Şikayet Yönetimi Prosedürü mevcuttur. Aynı zamanda Projenin HİS'i olan İK Şefi, işçi şikayet yönetiminin idaresinden sorumludur. Ancak, şikayet mekanizmasına ilişkin herhangi bir eğitim kaydı sunulmamıştır. Ana Yüklenici, güncellenecek olan oryantasyon eğitimlerinin şikayet mekanizması konusunu içereceğini ve ile tüm çalışanlara eğitimin verileceğini belirtmiştir.

Çalışan Şikayet Takip Listesi'ne göre Aralık 2022'de 20 adet yazılı şikayet alınmıştır. Şikayetlerin konuları ve çözümlenme durumları Tablo 2-3'te listelenmiştir. Şikayetler ağırlıklı olarak tamirat eksiklikleri, yiyecek ve içecek hizmetleri, temizlik, bakım sorunları ile ilgilidir. Mevcut Dönemdeki tüm şikayetler kapatılmıştır, ancak önceki dönemlerden kalan sekiz açık

madde bulunmaktadır. Önceki dönemlere ait açık şikayetlerden dördü kantinin yeniden açılmasıyla ilgilidir ve şikayet takip listesine göre maddenin kapatılmamasının nedeni önceki şirketin zarar etmesi nedeni ile çekilmesidir. Geriye kalan dört şikayet ise otopark sorunu ile ilgilidir. Aralık 2022'de alınan toplam 20 yazılı şikayetin hepsi kapatılmıştır. Mevcut Dönemdeki tüm şikayetler kapatılmış ve ilgili personele bilgi verilmiştir. Şikayetlerin konuları ve çözümlenme durumları Tablo 2-3'te listelenmiştir.

Tablo 2-3: Mevcut Dönemde Çalışan Şikayetleri Listesi

Konu	Şikayet Sayısı	Çözümlenme Durumu
Yiyecek ve İçecek Hizmetleri (yemek türü, yemek zamanı, kantinin yeniden açılması, su vb.)	12	Kapalı: 12 Açık: 0
Bakım (onarım, yol bakımı, konaklama alanlarındaki eksiklikler vb.)	4	Kapalı: 4 Açık: 0
Bakım ve temizlik (temizlik, hijyen, çevre konuları vb.)	4	Kapalı: 4 Açık: 0

İK Şefi sözlü şikayetler aldıklarını ve bu şikayetler için tedbir aldıklarını ve sözlü şikayetleri İşçi Şikayet Takip Listesi'ne kaydetmeye başladıklarını belirtmiştir. Fakat, Mevcut Dönem içerisinde İşçi Şikayet Listesi'nden sözlü şikayet takibi etmek mümkün değildir.

Öneri/Sonuç:

- Tüm çalışanlar şikayet mekanizması konusunda eğitilmelidir.
- Sözlü şikayetler İşçi Şikayet Takip Listesine kaydedilmelidir.

2.3.3 İşgücü Denetimi

Projenin ÇSEP'ine göre, her yıl bağımsız bir üçüncü taraf işgücü denetimi yapılmalı ve bu denetim sözleşmeler, sağlık ve güvenlik, işçi koruma, şikayet, işçi konaklaması, zorla çalıştırma ve çocuk işçi çalıştırma gibi konuları kapsamalıdır. Proje Şirketi, MMT'ye işgücü denetimi için denetçi seçme aşamasında olduklarını ve işgücü denetiminin yakın zamanda gerçekleşeceğini belirtmiştir.

Öneri/Sonuç:

- İnşaat bitmeden mümkün olan en kısa sürede bağımsız bir üçüncü taraf işgücü denetimi yapılmalıdır.

2.3.4 Cinsiyet Eşitliği ve Cinsiyete Dayalı Şiddet ve Tacizin (CDŞT) Önlenmesi

Ana Yüklenici, uluslararası standartlarla uyumlu İnsan Hakları Politikası, Etik İlkeler Politikası, Taciz, Şiddet ve Ayrımcılık Önleme Politikasına sahiptir. Mevcut Dönem içerisinde toplanan şikayet kayıtlarına göre, CDŞT ile ilgili herhangi bir şikayet alınmamıştır. MMT, sonraki izleme dönemlerinde şikayet kayıtlarını incelemeye devam edecektir.

MMT, çalışanların çoğunun CDŞT konularına aşina olmadığı ve bu konuda eğitim almadıkları görüşündedir.

Öneri/Sonuç:

- Ana Yüklenicinin personeli, cinsiyete dayalı şiddet ve taciz vakalarının ele alınması konusunda eğitim almalıdır.

2.4 Toplum Sağlığı, Emniyeti ve Güvenliği

Projenin inşaat aşaması için Temmuz 2019 tarihli projeye özel ve IFC PS4 ile uyumlu bir Toplum Sağlığı ve Güvenliği Planı (TSGP) hazırlanmıştır. Ayrıca, Projeye özel bir Güvenlik Yönetim Planı geliştirilmiştir.

Sahada 38 güvenlik personeli ve İK Şefine bağlı bir Güvenlik Şefi bulunmaktadır. Genel Hastane şehrin merkezinde yer aldığı için toplumla etkileşimi üst seviyededir. Ana Yüklenici, bugüne kadar herhangi bir güvenlik olayının yaşanmadığını belirtmiştir. Paydaşlarıyla iletişim halindedirler Proje sahalarının tamamen çit ile çevrildiği de gözlemlenmiştir.

Yangın güvenliği ile ilgili olarak, can ve yangın güvenliği denetiminin Ana Yüklenicinin teknik danışmanı tarafından yapıldığı bilgisi verilmiştir. Rapor Ana Yüklenici tarafından MMT ile paylaşıldığında değerlendirilmeye alınacaktır.

Öneri/Sonuç:

- Proje alanlarında güvenlik kameraları olmasına rağmen MMT, güvenlik personeli tarafından gerçekleştirilen saha turlarının artırılmasını önermektedir.
- Üçüncü taraf can ve yangın güvenliği denetimi raporu tamamlandığında MMT ile paylaşılacaktır.

2.5 Paydaş Katılımı ve Halktan Gelen Şikayetler

İnşaat aşaması için bir Paydaş Katılım Planı (PKP) oluşturulmuştur. PKP ve şikayet formları Proje web sitesinde açıklanmıştır. Ancak, Proje web sitesinde yer alan PKP, İngilizce dilindedir. PKP'nin toplum tarafından anlaşılabilmesi için Türkçe olan yerel dile çevrilmesi ve Proje web sitesinde paylaşılması gerekmektedir. Ana Yüklenici, 26 Ocak 2023'te yapılan saha ziyareti sırasında MMT'ye Paydaş Katılım Planı'nın 3. Çevresel Sosyal Aylık İnşaat İzleme Raporunda tavsiye edildiği şekilde güncellenmekte olduğunu ve revizyonunun hala devam ettiğini bildirmiştir.

30 Aralık 2022 tarihinde Çiniğar Anaokulu, Es Termal Otel, Kütahya Termal Otel, Evliya Çelebi Eğitim ve Araştırma Hastanesi katılımcıları ile Okmeydanı, Evliya Çelebi, Bahçelievler ve Yoncalı Mahalleleri muhtarlarının katılımıyla gerçekleştirilen paydaş toplantılara Ana Yüklenicinin HİS'inin katılımıyla gerçekleşmiştir. Toplantılar sırasında katılımcılara şikayet formları dağıtılmış ve 28 şikayet kaydedilmiştir.

Tablo 2-4: Mevcut Dönemde Paydaş Şikayetleri Listesi

Konu	Şikayet Sayısı	Çözümleme Durumu
Projenin tamamlanması	25	Kapalı: 25 Açık: 0
Trafik	2	Kapalı: 2 Açık: 0
Gürültü	1	Kapalı: 1 Açık: 0

26 Ocak 2023 tarihinde gerçekleştirilen saha ziyaretinde Yoncalı Jandarma Komutanlığı ziyaret edilmiş ve MMT İlçe Jandarma Komutanı ile görüşme gerçekleştirilmiştir. İlçe Jandarma Komutanı MMT'ye Ana Yüklenici'nin halkla iyi ilişkileri olduğunu ve Proje hakkında halktan ve

diğer paydaşlardan herhangi bir şikayet alınmadığını iletmiştir. Halk, Projenin tamamlanmasının beklemektedir. Proje, Yoncalı'da yeni otel ve spor merkezi inşaat projeleri gibi şehrin gelişimine olumlu etki yaratmaktadır. Ayrıca FTRH'nin tamamlanması ile Kütahya'da yeni istihdam olanakları oluşacaktır.

Öneri/Sonuç:

- PKP yaşayan bir doküman olduğundan MMT, Proje Şirketi'nin PKP'yi 2022 yılının sonuna kadar güncellemesini (ve aynı zamanda paydaş listesini, Proje'nin ilerlemesini göz önünde bulunduran tüm paydaşları içerecek şekilde Proje ömrü boyunca düzenli olarak güncellemesini) tavsiye etmektedir. MMT, inşaat izleme çalışmaları kapsamında PKP'nin uygulanmasını izlemeye devam edecektir.
- PKP'nin halk tarafından anlaşılabilirliği için Türkçe olan yerel dile çevrilmeli ve Proje web sitesinde en yakın zamanda paylaşılmalıdır.
- Ana Yüklenici'nin İşçi Şikayet Takip Listesini gözden geçirmesini ve eksiklikleri kapatması gerekmektedir.

2.6 Çevre

2.6.1 Saha Gözlemleri

26 Ocak 2023 tarihinde gerçekleştirilen saha ziyareti sırasında çevre yönetimi ile ilgili gözlemler ve temel riskler ve bunlara bağlı tedbirler aşağıdaki ilgili bölümlerde özetlenmiştir.

2.6.2 Çevre Toplantıları, Eğitimler ve Tatbikatlar

Çevre sorunları, İSGÇ Kurul toplantılarında ele alınmaktadır. 2022 yılı için hazırlanan yıllık eğitim planında çevre eğitimleri ve tatbikatlar yer almamaktadır. Saha ziyareti sırasında Ana Yüklenici'nin Çevre Mühendisi, MMT'ye çevre eğitimi ve tatbikatlarını içeren 2023 yılı için güncellenmiş eğitim planının hazırlandığını ve bir sonraki izleme döneminde MMT ile paylaşılacağını iletmiştir. Çevre eğitimleri işe yeni başlayan işçilere verilmeye devam etmektedir.

Beş alt yüklenici firmanın çalışanlarına çevre eğitimi verilmemiştir; ancak diğer alt yüklenici firmaların çalışanlarına yönelik eğitimler Aralık 2022'de verilmeye devam etmiştir. Ana Yüklenici, Aralık 2022'de kendi çalışanlarından beş kişiye çevre eğitimi vermiştir. MMT çevre eğitimlerinin işçilere sağlanmasındaki güncel durumu sonraki izlemede takip edecektir.

Ana Yüklenici ve Oktaş isimli bir alt yüklenici için iki adet sızıntı tatbikatı yapılmıştır. Ana Yüklenici, sızıntı/dökülme acil durumlarından sorumlu iki personel atamıştır. Sızıntı/döküntü tatbikatı raporları, katılımcı listesini, fotoğrafları, bir döküntü kazası sırasında izlenecek adımları ve tatbikatın bulgularını içermektedir. Rapora göre, başlıca bulgular, atık türlerini doğru bir şekilde belirlemek için eğitim ihtiyacının olması ve kontamine olmuş malzemeleri bertaraf etmek için kimyasal torbaların olmaması olarak belirtilmiştir. Düzeltici ve önleyici faaliyetler raporda belirtilmiştir ancak, raporda aksiyonlar için termin süreleri belirtilmemiştir. MMT, raporda belirtilen aksiyonların uygulanma durumu hakkında güncel bilgi almak istemektedir.

Öneri/Sonuç:

- Tüm çalışanların en yakın zamanda çevre eğitimleri alması gerekmektedir.
- Sızıntı/döküntü tatbikatında belirtilen düzeltici aksiyonların Ana Yüklenici tarafından tamamlanması gerekmektedir.

2.6.3 Çevre Kazaları

Çevre kazaları aylık İSGÇ Performans Formlarına kaydedilmektedir. Verilen İSGÇ Performans Formlarına göre, inşaatın başlangıcından itibaren herhangi bir çevre kazasının meydana gelmediği anlaşılmaktadır.

2.6.4 Su Temini ve Su Hijyeni

Her iki şantiye için kullanma suyu şebeke suyu sisteminden sağlanmaktadır. Her iki şantiye için de 1 Kasım 2019 tarihinde resmi su şebekesi kayıtları ve bağlantıları yapılmıştır. MMT'ye Genel Hastane Proje sahasında bir adet yeraltı suyu kuyusu olduğu bilgisi verilmiştir; ve FTRH sahasında kuyu bulunmamaktadır. Ana Yüklenici, kuyunun inşaat faaliyetleri için kullanılmadığını sadece yangın söndürme hattına bağlı olduğunu ve sadece yangın durumunda kullanılacağını belirtmiştir. MMT'ye kuyuda su sayacı olmadığı ve işletme döneminden önce takılacağı bilgisi verilmiştir. Ana Yüklenici Tablo 2-6'te sunulan su tüketim miktarlarını MMT'ye iletmiştir.

Tablo 2-5: 2022 Yılı Su Tüketim Miktarları

Ay ve Yıl	Genel Hastane (m ³ /gün)	FTRH (m ³ /gün)
Ocak 2022	17	4
Şubat 2022	44	8
Mart 2022	40	15
Nisan 2022	58	32
Mayıs 2022	54	18
Haziran 2022	44	25
Temmuz 2022	58	29
Ağustos 2022	60	44
Eylül 2022	58	25
Ekim 2022	127	47
Kasım 2022	157	44
Aralık 2022	176	44

Kütahya İl Sağlık Müdürlüğü Laboratuvarı tarafından Aralık 2022'de yapılan altı adet Su Kalitesi Analizi MMT'ye iletilmiştir. FTRH ve Genel Hastane'de bulunan su sebillerinde iki, FTRH'deki konaklama alanındaki şebeke suyunda ve Genel Hastane'deki konaklama alanı, yemek hazırlama alanı ve çay servis alanında dört ölçüm yapılmıştır. Analiz edilen parametreler escherichia coli, fekal streptokoklar, koliform bakteriler, amonyum, alüminyum, demir, iletkenlik, pH, koku, renk ve bulanıklıktır. Sonuçlar İnsani Tüketim Amaçlı Sular Hakkında Yönetmelik limitlerine uymaktadır. MMT tarafından tavsiye edildiği üzere renk ve bulanıklık parametreleri de analiz edilmiştir. Bir sonraki su kalitesi analizleri, Tablo 2-6'te sunulan su tüketim miktarları dikkate alınarak mevzuata göre planlanmıştır. MMT, sonraki izleme dönemlerinde su kalitesi analizlerini incelemeye devam edecektir.

Öneri/Sonuç:

- Su kalitesi analizleri, İnsani Tüketim Amaçlı Sular Hakkında Yönetmeliğe göre su kullanım miktarları dikkate alınarak yapılmaya devam edilmelidir.

2.6.5 Atıksu

Genel Hastane ve FTRH sahalarındaki konaklama yerlerinden, ofislerden ve inşaat alanlarından çıkan atıksu, şebeke kanalizasyon sistemine deşarj edilmektedir. Kütahya Su ve Kanalizasyon

İşleri Müdürlüğü'nden her iki saha için 4 Eylül 2018 tarihinde şantiyelerden gelen evsel atıksuyun şehir kanalizasyon şebekesine boşaltılmasına izin veren Atıksu Bağlantı İzni alınmıştır. Her iki şantiyede de foseptik yoktur.

2.6.6 Atık Yönetimi

Proje Şirketi, inşaat aşaması için ÇSYS'ye entegre edilmiş bir Atık Yönetim Planı (AYP) oluşturmuştur. Ayrıca, Ana Yüklenici sahaya özgü atık yönetimi uygulamalarını kapsayan bağımsız bir Atık Yönetimi Prosedürüne sahiptir. Genel Hastane ve FTRH sahaları için Atık Yönetimi Yönetmeliği (Tarih/Sayı: 02.04.2015/29314) doğrultusunda Endüstriyel Atık Yönetim Planı (EAYP) hazırlanmıştır.

FTRH ve Genel Hastane için EAYP başvuru yazısı, 26 Aralık 2022'de KÇŞİDİM'ye gönderilmiştir. Dokümanlar, incelenmek üzere MMT'ye sunulmuştur.

Ana Yüklenici, her iki sahada da geçici bir atık depolama alanı inşa etmiştir. 26 Ocak 2023 tarihinde gerçekleştirilen saha ziyaretinde geçici atık depolama alanları ziyaret edilmiştir. Tehlikeli atık depolama alanında ahşap inşaat malzemeleri gözlemlenmiştir. Atıkların ayrılması ve depolanması konusuna daha çok önem verilmelidir. Ana Yüklenici, bilgi eksikliğini önlemek için temizlik ekibine çevre eğitimi vermelidir. İşçilerin konaklama yerinin yakınında bulunan gıda üretim (mutfak) alanında, yemek hizmetleri için alt yüklenici tarafından yönetilen ilave bir atık depolama ünitesi bulunmaktadır. Atık depolama alanında atıklar ulusal mevzuatta belirtildiği gibi belirli atık akışlarında ayrılmıştır.

Saha ziyareti sırasında, inşaatı devam eden binalardaki atık yönetimi ile bakım ve temizliğin iyi durumda olduğu gözlemlenmiştir. Ancak yapılan saha ziyareti sırasında kantinin yakınında bulunan konaklama alanında yerde çok fazla çöp olduğu ve Genel Hastane inşaat alanında temizlik hizmetinin yetersiz olduğu görülmüştür. Çöp kutuları, yere çöp atılmasını önlemek amacı ile alana yerleştirilmelidir. Ana Yüklenici, atıkların toplanması ve ayrıştırılmasından sorumlu 25 kişilik temizlik ekibinin bulunduğunu ve şantiyede oluşan atıkları düzenli olarak topladıklarını söylemiştir.

Öneri/Sonuç:

- Temizlik ekibine tehlikeli ve tehlikesiz atık ayrımı konularını içeren çevre eğitimi verilmelidir.
- Kantin yakınında alana çöp kutuları yerleştirilmeli ve atık yönetimi iyileştirilmelidir.

2.6.7 Hava Kalitesi

İnşaat aşaması için Proje Şirketi tarafından bir Hava Kalitesi Yönetim Planı geliştirilmiş ve ÇSYS'ye dahil edilmiştir. Aylık PM₁₀ izleme çalışmaları altı izleme noktasında yapılmaktadır ve ölçüm noktalarının konumları 1. Çevresel Sosyal Aylık İnşaat İzleme Raporunda belirtilmektedir. Aralık 2022'de yayınlanan Hava ve Gürültü Kalitesi İzleme Raporu'na göre 18,2 – 21,8 µg/m³ arasında olan PM₁₀ değerleri, Türk mevzuatında tanımlanan sınır değerlerini, IFC limitlerini ve AB limitlerini aşmamaktadır.

2.6.8 Gürültü

Gürültü ve Titreşim Yönetim Planı (GTYP), inşaat aşaması ÇSYS'nin bir parçası olarak geliştirilmiştir. 2019'dan bu yana 1. Çevresel Sosyal İnşaat İzleme Raporunda belirtilen altı ölçüm noktasında aylık gürültü ölçümleri yapılmaktadır. Aralık 2022'de yayınlanan Hava ve Gürültü Kalitesi İzleme Raporu'na göre 20 – 22 Aralık 2022 tarihleri arasında (20.12.2022 saat 24:00 – 22.12.2022 saat 23:45 arasında) 48 saat süreyle gürültü ölçümleri yapılmıştır. Ölçülen tüm ortalama gürültü değerleri, Türk mevzuatı ve IFC limitlerinin sınır değerlerinin altındadır.

2.7 İnşaat Aşamasına Ait ÇSEP Durum Tablosu

İnşaat aşamasına ait ÇSEP'teki maddelerin uygulama durumu aşağıdaki tabloda verilmiştir.

Tablo 2-6: İnşaat Aşamasına Ait ÇSEP Uygulama Tablosu

TPG Referansı	Ç&S Tedbirinin Tanımı	Tamamlanma Göstergeler(ler)	Zaman Dilimi	Uygulama Durumu
PS1 - Çevresel ve Sosyal Risklerin ve Etkilerin Değerlendirilmesi ve Yönetimi				
ÇSEP 1.1	<p>ÇSYS</p> <p>Aşağıdaki Projeye özgü prosedürlerin/planların uygulanması:</p> <ul style="list-style-type: none">• ÇSYS Kılavuzu• Acil Durumlara Hazırlık ve Müdahale Planı• İş Sağlığı ve Güvenliği Planı• Güvenlik Yönetim Planı• Trafik Yönetim Planı• Şantiye Yönetim Planı• İstihdam ve İşe Alım Planı• Atık Yönetim Planı• Atıksu Yönetim Planı• Gürültü ve Titreşim Yönetim Planı• Hava Kalitesi Yönetim Planı• Tehlikeli Madde Yönetim Planı• Döküntü Sızıntı Müdahale Planı• Toplum Sağlığı ve Güvenliği Planı• Kaynak Verimliliği ve Kirliliğin Önlemesi Planı• Eğitim Yönetim Planı• Şikayet Mekanizması Prosedürü• Tedarik Zinciri Yönetim Planı• Paydaş Katılım Planı• Rastlantısal Buluntu Prosedürü <p>ÇSYS'nin uygulanması için organizasyon yapısının sürdürülmesi</p>	<ul style="list-style-type: none">• ÇSYS ve belirli planlara göre gerekli belgeler (çalışanların eğitim kayıtları, denetim (yani denetim programı) ve inceleme raporları gibi)• Yerleşik bir organizasyon yapısı ve ÇSYS için tanımlanmış roller	İnşaat dönemi	<ul style="list-style-type: none">• ÇSYS planları, prosedürleri ve politikaları oluşturulmuş ve MMT tarafından önceden gözden geçirilmiştir. MMT'nin görüşleri doğrultusunda Ana Yüklenici tarafından belgelere son hali verilmiştir. Mevcut ÇSYS planları uygulanmaktadır. Trafik Yönetim Planı (TYP), MMT'nin önerileri üzerine güncellenmiştir ve güncellenen TYP yeterli bulunmuştur. Paydaş Katılım Planının, Bölüm 2.1.1 ve Bölüm 2.5'te verilen bilgilere göre revize edilmesi gerekmektedir.• On İSGÇ Görevlisi, bir Çevre Mühendisi ve Şantiye Şefine bağlı bir İSGÇ Şefinden oluşan 12 İSGÇ personeli bulunmaktadır. Ayrıca bir alt yüklenicinin bir tam zamanlı İSG Görevlisi vardır.• Üç doktor ve bir hemşireden oluşan sağlık ekibi bulunmaktadır.• Ana Yüklenici, bir İK Şefi ve üç İK personelinden oluşan İK yönetim ekibine sahiptir. İK Şefi ayrıca Projenin inşaat aşaması için Halkla İlişkiler Sorumlusu (HİS) olarak atanmıştır. <p>Daha ayrıntılı bilgi için lütfen Bölüm 2.1.3'e bakınız.</p>

TPG Referansı	Ç&S Tedbirinin Tanımı	Tamamlanma Gösterge(ler)i	Zaman Dilimi	Uygulama Durumu
ÇSEP 1.2	<p>İzinler</p> <ul style="list-style-type: none">İnşaat döneminde gerektiği gibi gerekli tüm izinlerin/onayların alınması.Proje ve ilgili yardımcı inşaat bileşenleri veya faaliyetleri için alınmış ve alınacak tüm izinler, lisanslar, çalışabilir belgeleri veya benzer belgeler dahil olmak üzere, zaman çerçevelerini, sorumlulukları, sona erme tarihlerini ve uyulacak ilgili Ç&S gerekliliğini içeren bir izin kaydının oluşturulması ve sürdürülmesi	<ul style="list-style-type: none">İzin kayıtları, resmi yazılar, lisanslar, onaylar, belgeler ve benzerleriİzin matrisi	İnşaat dönemi	<ul style="list-style-type: none">Gerekli tüm izinler alınmıştır.İzinler, lisanslar, çalışabilir belgeleri veya benzeri belgeleri içeren bir izin kaydı henüz oluşturulmamıştır.
ÇSEP 1.3	<p>İnşaat yöntemleri</p> <ul style="list-style-type: none">Her bir inşaat faaliyetine yönelik olarak inşaat yöntemleri için dokümantasyonun oluşturulmasıİnşaat döneminde çevre, sağlık ve güvenlik ve sosyal konuları yönetmek ve izlemek için iyi uluslararası endüstri uygulamaları doğrultusunda yöntem beyanlarının geliştirilmesi	<ul style="list-style-type: none">İnşaat yöntemleriYöntem beyanları	İnşaat boyunca her inşaat faaliyetinden önce	<ul style="list-style-type: none">İnşaat yöntemi beyanları, incelenmek üzere MMT'ye sağlanmaktadır. Ancak yöntem beyanları sağlık, güvenlik ve çevre ile ilgili alınması gereken önlemleri içermemektedir. <p>Daha ayrıntılı bilgi için lütfen Bölüm 2.2.6'ya bakınız.</p>
PS 2: İşgücü ve Çalışma Koşulları				
ÇSEP 2.1	<p>İnsan Kaynakları</p> <ul style="list-style-type: none">İstihdam ve İşe Alım Planı ile İK Politikasının uygulanmasıİşe alım sırasında işçilere, Proje ÇSYS'si, İK Politikası, ÇSEP ve diğer projeye özgü planlar ve politikalara uygunluğu zorunlu kılan sözleşme gerekliliklerini içeren ve ayrıca çalışma koşullarını, olası kesintileri, istihdam şartlarını ve İSGÇ sorumluluklarını ortaya koyan sözleşmeler düzenlenmesi	<ul style="list-style-type: none">İşçi sözleşmeleriPersonel dosyalarıÇalışan veritabanıDış denetçiler tarafından incelenmek üzere kısa üç aylık raporlar	İnşaat dönemi	<ul style="list-style-type: none">Proje Şirketi ve Ana Yüklenici, kendi İnsan Kaynakları Politikasını geliştirmiştir. Proje Şirketi tarafından bir İstihdam ve İşe Alım Planı oluşturulmuştur. Ana Yüklenici ayrıca bir Personel Yönetmeliği sağlamıştır.Ana Yüklenicinin Şubat 2020 tarihli İnsan Hakları Politikası, Rüşvet ve Yolsuzlukla Mücadele Politikası, Taciz, Şiddet ve Ayrımcılıkla Mücadele Politikası bulunmaktadır.İş sözleşmeleri, ulusal mevzuata uygun olarak çalışma koşullarını ele almaktadır.

TPG Referansı	Ç&S Tedbirinin Tanımı	Tamamlanma Gösterge(ler)i	Zaman Dilimi	Uygulama Durumu
	<ul style="list-style-type: none">Tüm çalışanlar için iş sözleşmelerini, eğitim kayıtlarını, tıbbi gözetim kayıtlarını, en yakın akraba iletişim bilgilerini ve benzerlerini içeren dosyaların tutulmasıÇalışanlar ve alt yüklenici çalışanları için yaş, kimlik numarası, cinsiyet, etnik köken, milliyet ve memleket bilgilerini içeren bir veri tabanının oluşturulması.Alt yüklenici ücret oranları, yan hakların ödenmesi ve zamanında ödemeler gibi konularda Ana Yüklenici tarafından bordro kontrollerinin yapılması			<ul style="list-style-type: none">Personel dosyaları, iş sözleşmelerini, eğitim kayıtlarını, tıbbi gözetim kayıtlarını, en yakın akraba iletişim bilgilerini ve benzerlerini içermektedir.Ana Yüklenicinin İK Şefi, alt yüklenici işçilerinin çalışma saatlerini ve gerçekleşen ödemeleri çapraz kontrol etmek için her ay ödeme kontrolleri gerçekleştirmektedir. <p>Daha ayrıntılı bilgi için lütfen Bölüm 2.3'e bakınız.</p>
ÇSEP 2.2	<p>İş Sağlığı ve Güvenliği</p> <ul style="list-style-type: none">İş Sağlığı ve Güvenliği Planının uygulanmasıÇalışanlara gerekli eğitimlerin verilmesiTüm kazaların ve olayların kaydedilmesiProjenin inşaat aşaması için geçerli olan sağlık ve güvenlik mevzuatına uyum sağlanması	<ul style="list-style-type: none">İş Sağlığı ve Güvenliği PlanıDenetim raporları, düzenli teftişler, çalışanlara yönelik eğitimler ve benzerlerinin kayıtlarıKaza ve olay kayıtlarıDüzeltilici ve önleyici eylemleri kaydetmek üzere uygunsuzluk kaydı	İnşaat dönemi	<ul style="list-style-type: none">İş Sağlığı ve Güvenliği Planı mevcuttur. Ancak, planın uygulanmasının iyileştirilmesi gerekmektedir.Günlük saha gezintileri, haftalık denetimler, güvenli olmayan davranış/güvenli olmayan durum denetimleri, yönetici şantiye ziyaretleri, iskele kontrolleri, elektrikli ekipman kontrolü, yangın söndürücü kontrolleri ve iş hijyeni kontrolleri yapılmış ve MMT'ye kayıtları sağlanmıştır.Çalışanlara gerekli tüm eğitimler verilmektedir. Çevre eğitimleri işçilere verilmeye devam etmektedir. MMT çevre eğitimlerinin güncel durumunu sonraki izleme dönemlerinde takip edecektir.Tüm kazalar, olaylar ve ramak kalalar kayıt altına alınmaktadır.Mevcut Dönemdeki ilk yardımcı sayısı ulusal mevzuata uygun değildir. Ancak MMT'ye ilk yardım eğitimlerinin işçilere

TPG Referansı	Ç&S Tedbirinin Tanımı	Tamamlanma Gösterge(ler)i	Zaman Dilimi	Uygulama Durumu
ÇSEP 2.3	<p>İşçi şikayetleri</p> <ul style="list-style-type: none">Şikayet Mekanizmasının işçilere duyurulmasıŞikayet Mekanizmasının uygulanmasıŞikayetlere zamanında yanıt verilmesiGereken düzeltici ve önleyici faaliyetlerin uygulanması	<ul style="list-style-type: none">Şikayet kayıtları, şikayetlere yanıt verme ve düzeltici eylemleri içeren şikayet kaydı	İnşaat dönemi	<p>verildiği ve ilk yardımcı sayısında artış beklenildiği bilgisi verilmiştir. Mevzuata uygunluk durumu kontrol edilecektir.</p> <ul style="list-style-type: none">Uygunsuzluk ve Düzeltici - Önleyici Faaliyet Takip Listesi MMT ile incelenmek üzere paylaşılmıştır. Aralık 2022'de sekiz tane uygunsuzluk tespit edilmiş ve hepsi kapatılmıştır. Tüm uygunsuzluklar kayıt altına alınmalı ve uygunsuzluklar kolayca kapatılabilecek olsa bile Uygunsuzluk ve Düzeltici - Önleyici Faaliyet Takip Listesi ile takip edilmelidir. <p>Daha ayrıntılı bilgi için lütfen Bölüm 2.1.5 ve Bölüm 2.2'ye bakınız.</p>
ÇSEP 2.4	<p>İşçi konaklama</p>	<ul style="list-style-type: none">Denetim raporları/ İnceleme kayıtları	İnşaat dönemi	<ul style="list-style-type: none">İşçi konaklama tesislerinde düzenli iç denetimler Ana Yüklenici tarafından yapılmaktadır. Denetimlerin kayıtları

TPG Referansı	Ç&S Tedbirinin Tanımı	Tamamlanma Gösterge(ler)i	Zaman Dilimi	Uygulama Durumu
	<ul style="list-style-type: none">İşçi konaklama tesislerinde (üçüncü bir tarafça) düzenli iç ve dış denetimlerin gerçekleştirilmesiŞantiye Yönetim Planının uygulanmasıİşçi konaklama tesislerinin IFC İşçi Konaklama: Süreçler ve Standartlara uygun olarak bakımının yapılması			<p>incelenmek üzere MMT'ye sunulmaktadır. Üçüncü taraf denetimi için lütfen ÇSEP Madde 2.7'ye bakınız.</p> <p>Daha ayrıntılı bilgi için lütfen Bölüm 2.3.1'e bakınız.</p>
ÇSEP 2.5	<p>Alt Yükleniciler</p> <ul style="list-style-type: none">Alt yüklenicilerin saygın ve meşru kuruluşlar olduklarını doğrulamak için kontrol edilmesini içeren Tedarik Zinciri Yönetim Planının (Alt Yüklenici Yönetim ve İzleme Planı) uygulanmasıAlt yüklenici listesinin hazırlanmasıSözleşme hükümleri aracılığıyla alt yüklenicilerin, çalışanlarını Projenin İK politikasına uygun şekilde yönetmelerinin ve şikayet mekanizmasını benimsemelerinin zorunlu kılınmasıSözleşme hükümleri aracılığıyla alt yüklenicilerin Projenin İSGÇ politikalarına ve planlarına uymalarının zorunlu kılınmasıSözleşme hükümleri aracılığıyla alt yüklenicilerin kazaları, olayları ve güvenlikle ilgili uygunsuzlukları bildirmelerinin zorunlu kılınması	<ul style="list-style-type: none">Alt yüklenicilerle yapılan sözleşmelerAlt yüklenici listesiAlt yüklenicinin kazalarının, olaylarının ve uygunsuzluklarının kayıtlarıAlt yüklenici personel dosyalarıİSGÇ için alt yüklenici eğitim kayıtlarıİşçilerin şikayet mekanizması hakkında nasıl bilgilendirildiğine dair kanıtŞikayet kaydı	İnşaat dönemi	<ul style="list-style-type: none">Tedarikçi seçim kriterlerini içeren, inşaat aşamasına özel bir Tedarik Zinciri Yönetim Planı oluşturulmuştur. Ayrıca Ana Yüklenici, üçüncü taraf performans ile alt yüklenicilerin Ana Yüklenicinin çevre, sağlık ve güvenlik uygulamalarına uyma taahhütlerinin değerlendirilmesini içeren bir Alt Yüklenici Yönetim Prosedürü yapmıştır.31 Aralık 2022 tarihi itibarıyla sahada toplam 39 alt yüklenici firma aktif olarak çalışmaktadır.Alt yüklenici personel dosyalarının kopyaları İK ekibi tarafından muhafaza edilmiş ve MMT tarafından incelenmiştir.Alt yüklenici eğitimlerinin kayıtları MMT'ye verilmiştir.Şikayet kayıtları, alt yüklenici çalışanlarını içermektedir.İşçilerin şikayet mekanizması hakkında nasıl bilgilendirildiğine dair MMT'ye hiçbir kanıt sunulmamıştır. <p>Daha ayrıntılı bilgi için lütfen Bölüm 2.1.4'e bakınız.</p>
ÇSEP 2.6	<p>Malzeme Temini</p> <ul style="list-style-type: none">Proje sahasına mümkün olduğunca yakın tedarikçiler seçilmesi	<ul style="list-style-type: none">Tedarik kaynaklarının kayıtlarıTedarikçi listesi	İnşaat dönemi	<ul style="list-style-type: none">Tedarikçilerin tedarikçi listesi MMT'ye verilmiştir ve tedarikçi lisansları saha ziyaretinde incelenmiştir. Ana Yüklenici,

TPG Referansı	Ç&S Tedbirinin Tanımı	Tamamlanma Gösterge(ler)i	Zaman Dilimi	Uygulama Durumu
	<ul style="list-style-type: none">Tedarikçi listesinin hazırlanmasıLisanslı/sertifikalı/izinli tedarikçilerden/tesislerden malzemelerin tedarik edilmesi	<ul style="list-style-type: none">Tedarikçilerin lisansları/sertifikaları/izinleri		<p>tedarikçilerin Proje sahasına mümkün olduğunca yakın seçildiğini, ancak yerel tedarikçi olmadığında bazı malzemelerin özellikle mekanik olanlar için yurt dışından temin edildiğini belirtmiştir.</p>
ÇSEP 2.7	<p>İşgücü Denetimi</p> <ul style="list-style-type: none">Sahanın uygunluğunun değerlendirilmesi için yıllık üçüncü taraf işgücü denetiminin gerçekleştirilmesi	<ul style="list-style-type: none">Yıllık üçüncü taraf işgücü denetim raporu	İnşaat dönemi	<ul style="list-style-type: none">Üçüncü taraf işgücü denetimi henüz yapılmamıştır. MMT, Proje Şirketine işgücü denetimi gereklilikleri hakkında bilgi vermiş ve Proje Şirketi, MMT'ye işgücü denetimi sürecini başlatacaklarını bildirmiştir.MMT, bir sonraki izleme döneminde üçüncü taraf denetimine ilişkin durumu izleyecektir.
PS3: Kaynak Verimliliği ve Kirliliğin Önlenmesi				
ÇSEP 3.1	<p>Toprak, Yüzey Suyu ve Yeraltı Suyu</p> <ul style="list-style-type: none">Toprağın, yüzey suyunun ve yeraltı suyunun korunması için iyi şantiye uygulamalarının benimsenmesi (örn. depolama alanları, dökülme kontrolü, sızıntı/döküntü kitleri vb.)Sızıntı/döküntü müdahale kitlerinin, kullanım için özel talimatlarla belirlenmiş alanlarda tutulması ve saha personelinin sızıntı/döküntü kitlerinin kullanımını konusunda eğitilmesi	<ul style="list-style-type: none">Periyodik saha denetimlerinin kayıtlarıŞantiyede sızıntı/döküntü müdahale kitlerinin bulunmasıİlgili planların uygulanmasının izlenmesine ilişkin kayıtlarDenetim ve kontrol sonuçları, döküntü olayı kayıtları, ölçüm sonuçları, kirlenmiş toprak bertaraf kayıtları, eğitim kayıtları ve benzerleri	İnşaat dönemi	<ul style="list-style-type: none">Her iki şantiye için kullanma suyu şebeke suyu sisteminden sağlanmaktadır.Genel Hastane Proje sahasında bir yeraltı suyu kuyusu mevcuttur ve FTRH sahasında kuyu bulunmamaktadır. Kuyu sadece yangın söndürme hattına bağlıdır ve sadece yangın durumunda kullanılacaktır.Aralık 2022'de akredite bir kuruluş tarafından gerçekleştirilen altı Su Kalitesi Analizi, MMT'ye sunulmuştur. Analiz sonuçlarına göre ölçülen parametrelerin hepsinin ulusal mevzuata uyumlu olduğu görülmüştür..MMT, sızıntı/döküntü kitlerinin ve göz duşlarının sayısının yeterli olduğu görüşündedir. Ana Yüklenici ve Oktaş isimli bir alt yüklenici için iki adet sızıntı/döküntü tatbikatı yapılmıştır. Tatbikat raporları MMT tarafından incelenmiştir.

TPG Referansı	Ç&S Tedbirinin Tanımı	Tamamlanma Gösterge(ler)i	Zaman Dilimi	Uygulama Durumu
				<ul style="list-style-type: none">Bugüne kadar hiçbir çevre kazası kaydedilmemiştir. <p>Daha ayrıntılı bilgi için lütfen Bölüm 2.2.10., 2.6.4 ve 2.6.5'e bakınız.</p>
ÇSEP 3.2	<p>Tehlikeli maddeler</p> <ul style="list-style-type: none">Tehlikeli maddelerin bir envanterinin hazırlanmasıGüvenlik Bilgi Formlarının (GBF'ler) edinilmesi ve hem İngilizce hem de Türkçe olarak ilgili yerlere konulmasıİlgili personel için Kişisel Koruyucu Donanımın (KKD) hazır bulundurulmasıİlgili personelin eğitilmesiSahada gerekli önlemlerin alınmasıTehlikeli maddeleri belirlenmiş alanlarda tutulmasıTehlikeli madde depolama/kullanım alanlarının yakınına uygun yangınla mücadele ekipmanının yerleştirilmesi	<ul style="list-style-type: none">Denetim kayıtlarıTehlikeli madde envanteriSaha denetimleriOlay kayıtlarıEğitim kayıtları	İnşaat dönemi	<ul style="list-style-type: none">GBF'ler tehlikeli madde depolama alanlarında sağlanmaktadır. Ancak kimyasalların kullanıldığı inşaat alanlarında GBF'ler görülmemiştir.GBF'ler ve Tehlikeli Madde Envanteri MMT ile paylaşılmıştır. Tehlikeli Madde Envanterinin Ekim 2022'den beri güncellenmediği görülmektedir. Tehlikeli Madde Envanteri güncellenen GBF'ler ile ilişkilendirilmeli ve gerekli revizyonlar Ana Yüklenici tarafından yapılmalıdır. MMT, bir sonraki izleme döneminde dokümanları inceleyecektir.Çalışanlara tehlikeli madde yönetimi ve KKD kullanımı ile ilgili iş güvenliği eğitimleri verilmektedir.Tüm çalışanlara KKD'ler sağlanmaktadır.İç denetim ve saha inceleme kayıtları MMT ile paylaşılmıştır.Yangınla mücadele ekipmanları, tehlikeli madde depolama/kullanım alanlarına yakın yerlerde bulunmaktadır. <p>Daha ayrıntılı bilgi için lütfen Bölüm 2.2.10'a bakınız.</p>
ÇSEP 3.3	<p>Atık yönetimi</p> <ul style="list-style-type: none">Proje ÇSYS'si kapsamında hazırlanan aşağıdaki planların uygulanması:<ul style="list-style-type: none">Atık Yönetim PlanıAcil Durum Hazırlıklı Olma ve Müdahale Planı	<ul style="list-style-type: none">Tüm atıkların ayrı ayrı toplandığını, ayrıldığını, etiketlendiğini ve belirlenen alanlarda depolandığını kontrol etmek için yapılan periyodik saha denetimlerinin kayıtlarıHafriyat toprağının bertaraf kayıtları ile birlikte her tür atığın bertaraf kayıtlarıAtık bertaraf sözleşmeleri	İnşaat dönemi	<ul style="list-style-type: none">Proje Şirketi, inşaat aşaması için ÇSYS'ye dahil edilmiş bir Atık Yönetim Planı (AYP) oluşturmuştur ve Ana Yüklenicinin bir Atık Yönetim Prosedürü bulunmaktadır. Genel Hastane ve FTRH sahaları için ulusal mevzuata uygun

TPG Referansı	Ç&S Tedbirinin Tanımı	Tamamlanma Gösterge(ler)i	Zaman Dilimi	Uygulama Durumu
	<ul style="list-style-type: none">– Tehlikeli Madde Yönetim Planı• Atık Yönetim Planına uygun olarak atıkların toplanması, ayrılması, etiketlenmesi, depolanması, taşınması ve geri dönüştürülmesi• Tehlikeli atıkların belirlenen atık depolama alanında uygun şekilde depolanmasının sağlanması• Atıkların, kategorilerine göre lisanslı tesislerde mevzuat gerekliliklerine uygun olarak bertaraf edilmesi• Atık üretimi, depolanması ve bertarafı ile ilgili kayıtların tutulması• Atıkların taşınması için lisanslı taşımacıların kullanılması ve atık transferi sertifikalarının saklanması• Atıkların lisanslı tesislerde bertaraf edilmesinin sağlanması• Saha çalışanlarının atık yönetimi uygulamalarına yönelik olarak eğitilmesi <p>Atık yönetim planı ile ilgili gerekli tüm izin, onay ve beyanların alınmasının sağlanması</p>	<ul style="list-style-type: none">• Taşımacıların ve bertaraf tesislerinin lisansları• Eğitim kaydı• İzin, onay ve beyanların kayıtları (örn. Çevre, Şehircilik ve İklim Değişikliği Bakanlığı'na yapılan yıllık atık beyanı, tehlikeli atık sigorta poliçeleri, zorunlu mali sorumluluk)		<p>olarak Endüstriyel Atık Yönetim Planı (EAYP) hazırlanmıştır.</p> <ul style="list-style-type: none">• Atıklar, Atık Yönetim Planı doğrultusunda toplanmakta, ayrıştırılmakta, etiketlenmekte, depolanmakta ve taşınmaktadır.• Atıklar mevzuat gerekliliklerine uygun olarak kategorilerine göre lisanslı tesislerde bertaraf edilmektedir.• İşçilere, atık yönetimi konularını içeren çevre eğitimi verilmeye başlanmıştır.• Daha ayrıntılı bilgi için lütfen Bölüm 2.6.6'ya bakınız.
ÇSEP 3.4	<p>Atıksu</p> <ul style="list-style-type: none">• Proje ÇSYS'si kapsamında hazırlanan Atıksu Yönetim Planının uygulanması• Şebeke kanalizasyon sistemine bağlantı için alınan izin ve protokollerine uygun olarak evsel atıksuyun şebeke altyapısına boşaltılması <p>Sisteme endüstriyel atıksuyun deşarj edilmemesinin sağlanması</p>	<ul style="list-style-type: none">• İlgili makamdan alınan şebeke kanalizasyon sistemine bağlantı onayı	İnşaat dönemi	<ul style="list-style-type: none">• Proje ÇSYS'si kapsamında hazırlanan Atıksu Yönetim Planı uygulanmaktadır.• Genel Hastane ve FTRH sahalarındaki konaklama yerlerinden, ofislerden ve inşaat alanlarından çıkan atıksu, şebeke kanalizasyon sistemine deşarj edilmektedir. Kütahya Su ve Kanalizasyon İşleri Müdürlüğü'nden her iki saha için 4 Eylül 2018 tarihinde şantiyelerden gelen evsel atıksuyun şehir

TPG Referansı	Ç&S Tedbirinin Tanımı	Tamamlanma Gösterge(ler)i	Zaman Dilimi	Uygulama Durumu
				kanalizasyon şebekesine boşaltılmasına izin veren Atıksu Bağlantı İzni alınmıştır.
ÇSEP 3.5	<p>Hava Emisyonları (toz, egzoz emisyonları)</p> <ul style="list-style-type: none">Proje sınırında bulunan izleme istasyonlarında aylık olarak PM₁₀ için hava kalitesi ölçümlerinin yapılması <p>Tüm ekipmanlar için araç muayenelerinin düzenli olarak tamamlanmasının sağlanması</p>	<ul style="list-style-type: none">Saha denetimlerinin kayıtlarıBir üçüncü şahıs tarafından yapılan hava kalitesi izleme kayıtlarıEkipman ve araç bakım kayıtlarıİşçilerin ve sürücülerin eğitim kayıtları	İnşaat dönemi	<ul style="list-style-type: none">Aylık PM₁₀ ölçümleri devam etmekte olup, Aralık 2022 için ölçüm sonuçları ulusal ve uluslararası limit değerler ile uyumludur.Saha ziyareti sırasında ekipman ve araç bakım kayıtları incelenmiştir.Projede çalışmaya yeni başlayan işçilere çevre eğitimleri verilmeye başlanmıştır. MMT, çevre eğitimlerinin güncel durumunu düzenli olarak sonraki izleme dönemlerinde kontrol edecektir.
ÇSEP 3.6	<p>Gürültü</p> <ul style="list-style-type: none">Proje sınırında aylık gürültü izlemesinin gerçekleştirilmesi <p>İnşaat faaliyetlerinin gece yapılması (olursa) için Kütahya Çevre, Şehircilik ve İklim Değişikliği İl Müdürlüğü'nden izin alınması</p>	<ul style="list-style-type: none">Saha denetimlerinin kayıtlarıBir üçüncü şahıs tarafından üstlenilen gürültü izleme kayıtlarıİşçilerin eğitim kayıtları	İnşaat dönemi	<ul style="list-style-type: none">Aylık gürültü ölçümleri yapılmakta olup, Aralık 2022 için ölçüm sonuçları ulusal ve uluslararası sınır değerler ile uyumludur.Projede çalışmaya yeni başlayan işçilere çevre eğitimleri verilmeye devam edilmektedir. MMT, çevre eğitimlerinin güncel durumunu düzenli olarak sonraki izleme dönemlerinde kontrol edecektir.Mevcut dönemde gece saatlerinde inşaat faaliyetleri yapılmamıştır. Ana Yüklenici, bundan sonraki dönemlerde gece çalışmalarına ihtiyaç duyulabileceğini ve bu durumda Kütahya ÇŞİDİM'den onay alınacağını belirtmiştir.
PS 4: Toplum Sağlığı, Emniyeti ve Güvenliği				
ÇSEP 4.1	<p>Can ve yangın güvenliği</p> <ul style="list-style-type: none">Can ve yangın güvenliğini gözden geçirmek üzere nitelikli bir üçüncü taraf can ve yangın güvenliği danışmanının görevlendirilmesiSağlık yerleşkesinin 19.12.2007 tarihli ve 26735 sayılı Resmi Gazetede	<ul style="list-style-type: none">Ofislerin ve konaklama alanlarının yangın güvenliği onayıCan ve Yangın Güvenliği Planı için üçüncü taraf denetim raporuTest ve devreye alma sonuçları	İnşaat döneminin sonuna doğru Devreye alma sırasında	<ul style="list-style-type: none">Üçüncü taraf can ve yangın güvenliği denetimi Proje Şirketinin teknik danışmanı tarafından yapılmıştır. Denetim raporu tamamlandığında MMT ile paylaşılacaktır.Düzenli iç kontroller kapsamında yangın güvenliği ile ilgili konular denetlenmekle

TPG Referansı	Ç&S Tedbirinin Tanımı	Tamamlanma Gösterge(ler)i	Zaman Dilimi	Uygulama Durumu
	<p>yayınlanan "Binaların Yangından Korunması Hakkında Yönetmelik"e uygun olarak tasarlanması</p> <ul style="list-style-type: none">Mevcut ofis ve konaklama alanlarının yangın denetimi için bir yangın uzmanı görevlendirilmeli ve yangın güvenliği açısından uzmandan olumlu görüş alınmalıdır.Üçüncü taraf can ve yangın güvenliği danışmanı, can ve yangın güvenliği tasarımını Türk yasal gerekliliklerine ve NFPA'ya (Ulusal Yangından Korunma Kurumu) göre gözden geçirecek ve herhangi bir önemli sorun tespit edilirse tavsiyelerde bulunacaktır.Can ve yangın güvenliği gerekliliklerine uymak için yukarıdaki profesyonel tarafından tasarım sertifikasının sağlanması <p>Test ve devreye alma sırasında can ve yangın güvenlik sistemlerinin gözden geçirilmesi ve can ve yangın güvenlik sisteminin inşasının, kabul edilen tasarıma uygun olarak yapıldığının belgelenmesi</p>	<ul style="list-style-type: none">İnşaat sonrası can ve yangın güvenliği sertifikası (örn. Yangın Güvenliği Sertifikası ve C&YG Sertifikası)		<p>birlikte, yangın güvenliği açısından konaklama ve ofis alanlarının ayrı ayrı denetlenmesi gerekmektedir.</p>
ÇSEP 4.2	<p>Toplum Sağlığı ve Güvenliği</p> <ul style="list-style-type: none">Acil Durum Hazırlıklı Olma ve Müdahale Planının (ADHMP) uygulanması ve planın Proje web sitesi aracılığıyla topluluklara bildirilmesiADHMP'de değişiklik olursa yerel makamların ve toplulukların bilgilendirilmesiAcil durum önlemleri için düzenli tatbikatlar/alıştırmalar yapılması	<ul style="list-style-type: none">Denetim kayıtları ve düzenli denetimlerYeterli sayıda trafik levhasıEğitim kayıtlarıAçıklama ve güncellemelerin kanıtıTatbikat kayıtlarıTopluluklarla yapılan toplantıların kayıtlarıBakım faaliyetlerinin kayıtlarıAlt yükleniciler için gereklilikler	İnşaat dönemi	<ul style="list-style-type: none">İnşaat aşaması için projeye özel bir Toplum Sağlığı ve Güvenliği Planı (TSGP) hazırlanmış ve Plan, IFC PS4 ile uyumlu olacak şekilde ÇSDT çalışmaları sırasında MMT'nin tavsiyelerine göre revize edilmiştir.Projeye özel bir Acil Durum Müdahale Planı (ADMP) geliştirilmiştir. Ancak ADMP proje web sitesinde paylaşılmamaktadır. İnşaat işleri hızlandığında, ADMP revize edilmeli ve

TPG Referansı	Ç&S Tedbirinin Tanımı	Tamamlanma Gösterge(ler)i	Zaman Dilimi	Uygulama Durumu
	<ul style="list-style-type: none">İşçilerin eğitilmesiÇevresel ve Sosyal Performans Yıllık İzleme Raporu kapsamında, inşaat sırasında ve en az yılda bir kez topluluklarla belirlenen etkilerin, risklerin ve azaltma önlemleri konusunda yapılan görüşmelerin belgelenmesiProje faaliyetleri nedeniyle herhangi bir fiziksel hasarın meydana gelmesi durumunda yol bakımının sağlanması <p>Alt yükleniciler için yol güvenliği ve yakın mahallelerden geçerken hız limitleri ile ilgili özel gerekliliklerin tanımlanması</p>			<p>Proje web sitesinde yetkililer ve mahalle halkı ile paylaşılmalıdır.</p> <ul style="list-style-type: none">Proje kapsamında Haziran 2022'de acil durum tatbikatı yapılmıştır. Tatbikatlar yıllık olmakla birlikte MMT, Haziran 2022'ye göre işçi sayısındaki artışı dikkate alarak bir acil durum tatbikatı daha yapılmasını önermektedir. Ana Yüklenicinin 2023 yılına ait eğitim ve tatbikat planı, sonraki izleme döneminde acil durum tatbikatları dikkate alınarak gözden geçirilecektir.2022 yılında 13 acil durum tatbikatı yapılmıştır. Proje'nin inşaat dönemi boyunca iki sızıntı/döküntü tatbikatı yapılmıştır. İşçiler ayrıca acil durum müdahalesi konusunda eğitilmektedir.Topluluklarla yapılan toplantıların katılımcı listesi ve toplantı kayıtları tutulmakta ve incelenmek üzere MMT ile paylaşılmaktadır.YİR henüz hazırlanmamıştır. MMT, Kredi Verenleri ve Proje Şirketini Yıllık Ç&S Raporlamasının dönemine ve formatına karar vermeleri için bilgilendirmiştir.Daha ayrıntılı bilgi için lütfen Bölüm 2.2.9 ve Bölüm 2.4'e bakınız.
ÇSEP 4.3	<p>Güvenlik</p> <ul style="list-style-type: none">Geçmişte güvenlikle ilgili olaylara/suistimallere karışmamış yeterli, eğitilmiş güvenlik personelinin (silahsız) işe alınması <p>Güvenlik personeline İnsan Haklarının Korunması konusunda özel eğitim verilmesinin sağlanması</p>	<ul style="list-style-type: none">Denetim ve teftiş kayıtlarıGüvenlik personelinin kimlik bilgilerinin kayıtlarıGüvenlik personelinin eğitim kayıtları	İnşaat dönemi	<ul style="list-style-type: none">Sahada 38 güvenlik personeli ve İK Şefine bağlı bir Güvenlik Şefi bulunmaktadır. Tüm güvenlik personeli gerekli sertifikalara sahiptir. Genel Hastane şehrin merkezinde yer aldığı için toplumla etkileşimi üst seviyededir. Ana Yüklenici, bugüne kadar herhangi bir güvenlik olayının yaşanmadığını

TPG Referansı	Ç&S Tedbirinin Tanımı	Tamamlanma Gösterge(ler)i	Zaman Dilimi	Uygulama Durumu
				belirtmiştir. Paydaşlarıyla iletişim halindedirler. Güvenlik personellerinin sayısı inşaat dönemi ve güvenlik yönetimi dikkate alındığında yeterli bulunmuştur.
				<ul style="list-style-type: none">Güvenlikle ilgili iç denetim yapılmıştır ve kayıtları MMT'te sunulmuştur.Güvenlik personelinin kimlik bilgileri saha ziyareti sırasında incelenmiştir.Güvenliğe özel eğitim kayıtları verilmemiştir.
PS 8: Kültürel Miras				
ÇSEP 8.1	Rastlantısal Buluntular <ul style="list-style-type: none">Rastlantısal Buluntu Prosedürünün uygulanması Rastlantısal buluntular olması durumunda ilgili makamlarla (örn. Müze Müdürlüğü) iletişime geçilmesi	<ul style="list-style-type: none">Rastlantısal buluntu belgelerinin kayıtlarıResmi makamlarla yapılan yazışmaların kopyaları	İnşaat dönemi	<ul style="list-style-type: none">Rastlantısal Buluntu Prosedürü oluşturulmuş olup uygulanmaktadır. Bugüne kadar herhangi bir bulguya rastlanmadığı Proje Şirketi ve Ana Yüklenici tarafından ifade edilmiştir.
PS 10: Bilgilerin Açıklanması ve Paydaş Katılımı				
ÇSEP 10.1	Bilgilerin Açıklanması/ Paydaş Katılımı/ Topluluk Şikayetleri <ul style="list-style-type: none">Projede önemli değişiklikler olması durumunda PKP'nin güncellenmesiŞikayetleri ele almaktan sorumlu personelin iletişim bilgileri dahil olmak üzere PKP ve Şikayet Mekanizmasının duyurulmasıŞikayet Mekanizmasının uygulanmasıŞikayetlerin zamanında çözülmesiGerekli önleyici ve düzeltici faaliyetlerin gerçekleştirilmesi Çevresel ve Sosyal Performans Yıllık İzleme Raporu kapsamında istişare ve bilgi açıklaması kayıtlarının belgelenmesi, ÇSEP'in uygulanması ve etkilenen	<ul style="list-style-type: none">Güncellenen PKPŞikayet kayıtları, şikayetlere yanıt ve düzeltici eylemleri içeren şikayet kaydıİstişare etkinlik kaydıToplantı tutanaklarıYıllık raporlar (YİR)	İnşaat dönemi	<ul style="list-style-type: none">İnşaat dönemi için bir Paydaş Katılım Planı (PKP) oluşturulmuştur. PKP revize edilmemiştir. Paydaş listesinin yanı sıra PKP'nin tüm paydaşları içerecek şekilde güncellenmesi gerekmektedir. MMT, inşaat izleme çalışmaları kapsamında PKP'nin uygulanmasını izlemeye devam edecektir.PKP ve şikayet formları Proje web sitesinde açıklanmıştır. Ancak, Proje web sitesinde sağlanan PKP İngilizce dilindedir. PKP'nin yerel dil olan Türkçe'ye çevrilmesi gerekmektedir. Ana Yüklenici, 26 Ocak 2023'teki saha ziyareti sırasında MMT'ye Paydaş Katılım Planı'nın 3. Çevresel Sosyal Aylık İnşaat İzleme Raporunda tavsiye edildiği şekilde

TPG Referansı	Ç&S Tedbirinin Tanımı	Tamamlanma Gösterge(ler)i	Zaman Dilimi	Uygulama Durumu
	topluluklar için belirlenen yeni etkiler/riskler hakkında Kredi Verenlere yıllık raporlama yapılması			<p>güncellenmekte olduğunu ve revizyonunun halen devam ettiğini bildirdi.</p> <ul style="list-style-type: none">• Bir şikayet mekanizması mevcuttur. Halktan alınan tüm şikayetler Paydaş Şikayet Takip Listesine kaydedilmektedir. Mevcut Dönem içerisinde alınan tüm şikayetler kapatılmış ve ilgili kişilere şikayetlerle ilgili bilgi verilmiştir.• Topluluklarla yapılan toplantıların katılımcı listesi ve toplantı kayıtları tutulmakta ve incelenmek üzere MMT ile paylaşılmaktadır.• YİR henüz hazırlanmamıştır. MMT, Kredi Verenleri ve Proje Şirketini Yıllık Ç&S Raporlamasının dönemine ve formatına karar vermeleri için bilgilendirmiştir.• Daha ayrıntılı bilgi için lütfen Bölüm 2.5'e bakınız.

A. Saha Fotoğrafları

Fotoğraf 1 : Genel Hastane Binası İnşaatı Genel Görünümü



Kaynak: Ana Yüklenici

Fotoğraf 2 : FTRH Binası İnşaatı Genel Görünümü



Kaynak: Ana Yüklenici

